

Siyudad ng Hamura

Gabay o manwal ukol sa pag-recycle ng basura

Mula sa Abril 1, 2007



Araw sa paglabas(ayon sa purok) Siguruhing ilabas ang inyong mga basura bago mag 8:00 ng umaga

Pangalan ng District	Basurang maaring i-recycle "A"	Basurang maaring i-recycle "B"	Plastic na matigas PET bottles	Metal o bakal	Basurang maaring sunugin	Basurang hindi maaring sunugin	Mga delikadong basura
Kawasaki, Tamagawa, Seiryu	Miyerkules bawst linggo	Martes bawat linggo	Pangalawa at pang-apat na Biyernes bawat buwan	Unang Biyernes bawat buwan	Lunes at Huwebes bawat linggo	Unang Biyernes bawat buwan	Pangatlong Biyernes bawat buwan
Hanehigashi	Miyerkules bawat linggo	Biyernes bawat linggo	Una at pangatlong Martes bawat buwan	Ika-apat na Martes bawat buwan	Lunes at Huwebes bawat linggo	Pang-apat na Martes bawat buwan	Pangalawang Martes bawat buwan
Hanenaka	Martes bawat linggo	Biyernes bawat linggo	Una at pangatlong Miyerkules bawat buwan	Pang-apat na Miyerkules bawat buwan	Lunes at Huwebes bawat linggo	Pang-apat na Miyerkules bawat buwan	Pangalawang Miyerkules bawat buwan
Hanekami, Hanenishi	Miyerkules bawat linggo	Martes bawat linggo	Pangalawa at pang-apat na Biyernes bawat buwan	Pangatlong Biyernes bawat buwan	Lunes at Huwebes bawat linggo	Pangatlong Biyernes bawat buwan	Unang Biyernes bawat buwan
Ozakudai	Martes bawat linggo	Biyernes bawat linggo	Una at pangatlong Miyerkules bawat buwan	Pangalawang Miyerkules bawat buwan	Lunes at Huwebes bawat linggo	Pangalawang Miyerkules bawat buwan	Ika-apat na Miyerkules bawat buwan
Shinmeidai 1 at 2 Chome	Biyernes bawat linggo	Miyerkules bawat linggo	Pangalawa at pang-apat na Martes bawat buwan	Unang Martes bawat buwan	Lunes at Huwebes bawat linggo	Martes bawat buwan	Pangatlong Martes bawat buwan
Shinmeidai 3 at 4 Chome	Lunes bawat linggo	Miyerkules bawat linggo	Una at pangatlong Huwebes bawat buwan	Ika-apat na Huwebes bawat buwan	Martes at Biyernes bawat linggo	Ika-apat na Huwebes bawat buwan	Pangalawang Huwebes bawat buwan
Futaba-cho, Midorigaoka 3 Chome, Hane Musashino, Gonokami Musashino, Kawasaki Musashino	Miyerkules bawat linggo	Lunes bawat linggo	Pangalawa at pang-apat na Huwebes bawat buwan	Unang Huwebes bawat buwan	Martes at Biyernes bawat linggo	Unang Huwebes bawat buwan	Pangatlong Huwebes bawat buwan
Fujimidaira	Huwebes bawat linggo	Miyerkules bawat linggo	Una at pangatlong Lunes bawat buwan	Ika-apat na Lunes bawat buwan	Martes at Biyernes bawat linggo	Ika-apat na Lunes bawat buwan	Pangalawang Lunes bawat buwan
Gonokami	Miyerkules bawat linggo	Huwebes bawat linggo	Una at pangatlong Lunes bawat buwan	Pangalawang Lunes bawat buwan	Martes at Biyernes bawat linggo	Pangalawang Lunes bawat buwan	Pang-apat na Lunes bawat buwan
Midorigaoka 1, 2, 4, and 5 Chome	Lunes bawat linggo	Huwebes bawat linggo	Pangalawa at pang-apat na Miyerkules bawat buwan	Unang Miyerkules bawat buwan	Martes at Biyernes bawat linggo	Unang Miyerkules bawat buwan	Pangatlong Miyerkules bawat buwan
Sakae-cho	Huwebes bawat linggo	Lunes bawat linggo	Pangalawa at pang-apat na Miyerkules bawat buwan	Pangatlong Miyerkules bawat buwan	Martes at Biyernes bawat linggo	Pangatlong Miyerkules bawat buwan	Unang Miyerkules bawat buwan

- Kinukolekta din ang mga basura kahit piyesta opisyal (maliban sa katapusan ng taon at bagong taon).
- Ipadalala sa inyong tahanan ang isang "Kalendaryo ukol sa pagkolekta ng basura" para sa inyong purok o district. Inaasahan naming gagamitin ninyo ito.

Manwal o gabay sa pag-recycle ng basura: Table of Contents

1. Araw ng paglabas ng basura (ayon sa purok o district)	1
2. Manwal o bagay para sa pag-recycle ng basura: Table of contents	2
3. Overview para sa pag-uuri ng paghiwalay at pagkolekta para sa pag-recycle ng basura ...	3
4. Tungkol sa paghihiwalay ng basura...	
① I-recycle ang basura “A”	4
② I-recycle ang basura “B”	6
③ Matitigas na plastic	8
④ Metal o bakal	10
⑤ PET bottles na gawa sa plastic	12
⑥ Mga Styrofoam trays na kulay puti at mga karton ng gatas	14
⑦ Mga basurang maaring sunugin	16
⑧ Mga basurang hindi maaring sunugin	18
⑨ Mga basurang mapanganib	20
5. Paano itapon ang basura	
a. Mga pook kung saan itatapon ang basura	22
b. Mga araw at oras ng pagtapon ng basura	24
c. Mga supot ng basura na itinakda ng siyudad o munisipyo	25
6. Malalaking basura	
a. Mga uri ng malalaking basura	26
b. Pagtapon ng mga malalaking basura	28
7. Mga basurang hindi maaring kolektahin o gawin ng siyudad ng Hamura	
a. Basurang mahirap i-process	30
b. Pag-recycle ng mga kasangkapan sa tahanan	31
c. Pag-recycle ng mga personal computers	32
d. Maliliit na bateryang maaring i-recharge	33
8. Kung sakaling mamatay ang inyong alagang aso o pusa.....	33
9. Mga tanggapan o tindahang nagbebenta ng mga supot ng basurang itinakda ng siyudad at mga ticket para sa pagtapon ng basura (stickers para sa malalaking basura) at mga tanggapan kung saan may collection boxes (“cooperating establishments”)	34
10. Listahan ng mga organisasyon para sa mga katanungan	35

3. Overview para sa pag-uuri ng pagbubukod at pagkolekta para sa pag-recycle ng basura (labimpitong uri sa paghiwalay, Sampung uri sa pagkolekta)

Uri ng pag-recycle	Uri ng pagbubukod	Paraan ng pagtapon	Uri ng pagkolekta
Material recycling	1 Mga diyaryo at mga fliers	Talian ng pisi	1. Basurang maaring i-recycle "A" (Kinukolekta ng isang beses bawat linggo) (Libre)
	2 Basurang gawa sa papel	Ilagay sa supot na papel o talian kasama ng mga magazines.	
	3 Magazines	Talian ng pisi o talian kasama ng mga basurang papel.	
	4 Cardboard	Talian ng pisi	
Material recycling 0 Reuse	5 Mga lumang damit at mga tela	Talian ng pisi	
Material recycling	6 Mga lata na walang laman	Ilagay sa lalagyan galing sa inyong tahanan	2. Mga basurang maaring i-recycle "B" (Kinukolekta ng isang beses bawat linggo) (Libre)
	7 Mga boteng walang laman	Ilagay sa isang lalagyan mula sa inyong tahanan	
	8 Mga lalagyang gawa sa plastic at mga pakete o pambalot	Ilagay sa transparent o malinaw na plastic shopping bag, iba pa.	
	9 Matitigas na plastic	Ilagay sa isang lalagyang galing sa inyong tahanan o di kaya'y transparent o malinaw na plastic shopping bag, iba pa.	3. Matitigas na plastic (Kinukolekta ng dalawang beses bawat buwan) (Libre)
	10 Metal o bakal	Ilagay sa isang lalagyang galing sa inyong tahanan o di kaya'y transparent o malinaw na plastic shopping bag, iba pa.	4. Metal o bakal (Kinukolekta ng isang beses bawat buwan) (Libre)
	11 PET plastic bottles	Itapon sa isang special collection box sa cooperating establishment, o ilagay sa isang lalagyang galing sa inyong tahanan o di kaya'y transparent o malinaw na plastic shopping bag, iba pa.	6. Basurang nasa collection box (Tinatanggap sa anumang oras) 5. PET plastic bottles (Kinukolekta ng dalawang beses bawat buwan) (Libre)
	12 Mga Styrofoam trays na kulay puti	Itapon sa isang special collection box sa cooperating establishment	6. Basurang nasa collection box (Tinatanggap sa anumang oras) (Libre)
13 Mga karton ng gatas	Itapon sa mga special collection box sa mga cooperating establishment		
Thermal recycling (ang mga abo ay napupunta sa material recycling)	14 Mga basurang maaring sunugin	Ilagay sa supot na itinakda ng siyudad o munisipyo (asul)	7. Basurang maaring sunugin (Kinukolekta ng dalawang beses bawat linggo) (May singil)
Landfill (may mga basura na napupunta sa material recycling, thermal recycling, at muling paggamit)	15 Basurang hindi maaring sunugin	Ilagay sa supot na itinakda ng siyudad o munisipyo (Dilaw)	8. Basurang hindi maaring sunugin (Kinukolekta ng isang beses bawat buwan) (May singil)
Landfill (may mga basura na napupunta sa material recycling)	16 Mapanganib na basura	Ilagay sa isang lalagyang galing sa inyong tahanan o di kaya'y transparent o malinaw na plastic shopping bag, iba pa	9. Mapanganib na basura (Kinukolekta ng isang beses bawat buwan) (Libre)
Landfill at muling paggamit (may mga basura na napupunta sa material recycling at thermal recycling)	17 Malalaking basura	1. Pagkolekta sa inyong tahanan 2. Pagdala nito ng sa collection station mismo	10. Malalaking basura (Tinatanggap sa anumang oras) (May singil)

■ Material recycling: ■

Pag-recycle ng basura bilang materials

■ Thermal recycling: ■

Pag-recycle sa pamamagitan ng pagkolekta ng init mula sa mga basurang ginagamit bilang thermal energy

4. Tungkol sa pagbukod ng basura...



① **Pag-recycle ng basura "A" (Libreng pagkolekta)**

(Diyaryo/fliers, basurang gawa sa papel/magazines, karton, lumang damit/tela)

Pagtapon: Kinukolekta sa bawat tahanan isang beses bawat linggo. Palikabas ng mga basura bago mag-8:00 ng umaga.

[Pag-recycle ng mga basurang maaring i-recycle "A"]



Paraan ng pagtapon



Talian ng pisi

Mga diyaryo at fliers

Pagsamahin sa isang balot



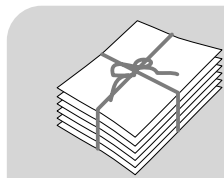
Talian ng pisi

Cardboard o karton



Talian ng pisi

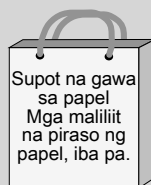
Lumang damit at tela



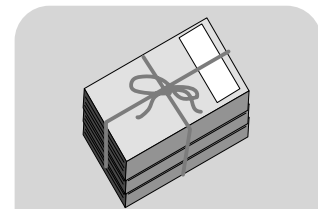
Kung maaari ay pagsamahing talian ng pisi

Basurang gawa sa papel

O



Supot na gawa sa papel
Mga maliliit na piraso ng papel, iba pa.



Talian ng pisi

Magazines

Ang mga basurang gawa sa papel at magazines ay maaring talian ng magkasama. Kung wala kayong paper bag, maaring maglagay ng maliliit na piraso ng papel sa pagitan ng mga magazines.

Tandaan po lamang na ang mga pisi na gawa sa papel ay maaring i-recycle, kaya siguruhing gumamit ng mga pising gawa sa papel kung maaari.

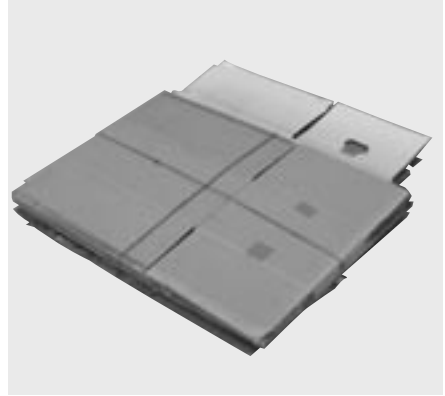
Mga diyaryo at fliers



Mga magazines



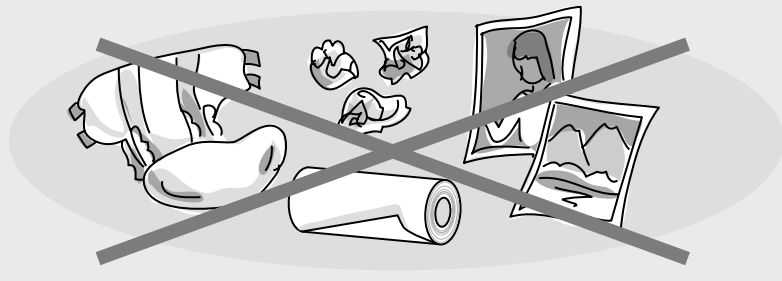
Cardboard



Mga basurang gawa sa papel



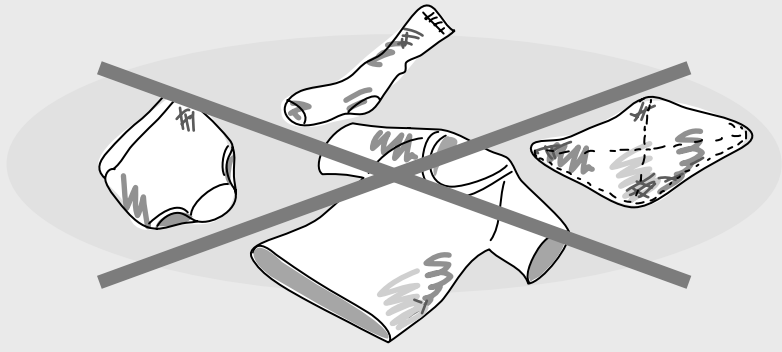
Ang mga sumusunod na uri ng papel ay hindi maaring i-recycle: Tissue paper, litrato, kitchen paper, paper diapers, sanitary products, laminated paper, foil-coated paper, thermosensitive paper, carbon paper, oil-absorption paper, waxed paper, cellophane, wax-treated paper, iba pa. Pakitapon ang mga bagay na ito bilang mga **basurang maaring sunugin**.



Mga lumang damit at tela (Huwag ilabas ang mga bagay na ito tuwing tag-ulan; sa halip ay ilabas ang mga ito sa susunod na araw ng pagkolekta.)




Mga underwear o panloob at mga maruruming bagay ay hindi maaring i-recycle. Pakitapon ang mga bagay na ito bilang mga **bagay na maaring sunugin**.



Point 1: Huwag babaguhin ang collection station, kahit na umuulan sa panahon ng pagkolekta. Itapon ang mga **lumang damit** at **mga tela** sa sumusunod na mga araw ng pagkolekta; subalit ilabas ang mga **diyaryo**, **magazines**, at iba pang papel sa dati nitong lalagyan, kahit na mabasa ito.

Point 2: Puniting mabuti sa maliliit na piraso ang mga bagay na may personal information (mga resibo, sulat, at iba pa.) bago ilagay ang mga ito para kolektahin o ilabas bilang mga **basurang maaring sunugin**.

Point 3: Itapon ang mga karton ng gatas at sa mga collection boxes na may markang **kami-pack**. 

Point 4: Huwag ihalo sa karaniwang basurang papel ang mga papel na pinunit sa maliliit na piraso. Sa halip ay ilagay ang mga ito sa isang paper bag o transparent o translucent plastic shopping bag (habang sinisiguro na hindi ito kakalat) bago ito ilabas upang kolektahin.

Point 5: Itapon ang mga pambalot sa mga kasangkapan sa tahanan na gawa sa papel, iba pa., bilang **Basurang gawa sa papel**.

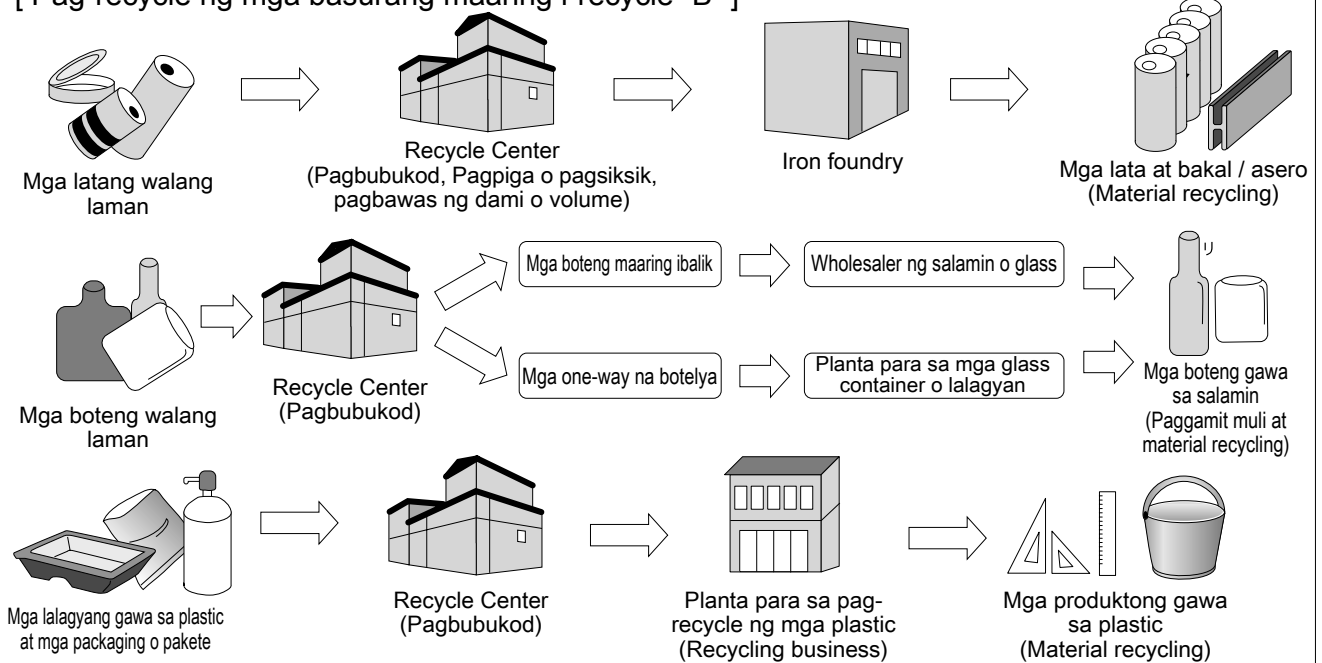


② Basurang maaring i-recycle “B” (Libreng pagkolekta)

(Mga lata at boteng walang laman, lalagyang gawa sa plastic at mga pambalot o packaging)

Pagtapon: Kinukolekta sa bawat tahanan isang beses sa isang linggo. Pakilabas ang mga ito bago mag-8:00 ng umaga.

[Pag-recycle ng mga basurang maaring i-recycle “B”]



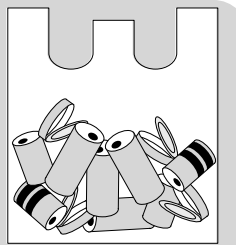
Paraan ng pagtapon

Lalagyan na galing sa tahanan



Mga latang walang laman

Transparent o translucent plastic shopping bag, iba pa



Transparent o translucent plastic shopping bag, iba pa



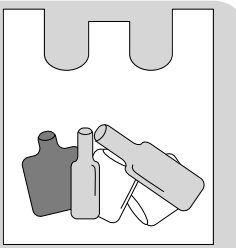
Mga lalagyang gawa sa plastic containers at mga packaging o pakete

Lalagyan na galing sa tahanan



Mga boteng walang laman

Transparent o translucent plastic shopping bag, iba pa



Kung maaari ay itapon ang mga lata at mga bote sa pamamagitan ng paggamit ng isang lalagyang mula sa inyong tahanan.

Sa mga araw na mahangin ang panahon, gumamit ng mabibigat na bagay sa ibabaw ng basura upang huwag itong liparin ng hangin

*Pagbitin ng mga lalagyan/bags mula sa gate o bakod sa pamamagitan ng paggamit ng isang S-hook o iba pang bagay na pipigil sa pagkalat at sa gayon ay mapapadali o mapapabuti ang pagkolekta.

Ang mga basurang hindi nakalagay sa isang lalagyan o bag ay hindi maaring kolektahin.





Mga lalagyang gawa sa plastic at mga packaging o pakete

Hugasan kapag ito ay marumi!

Mga bag na gawa sa plastic



Mga bag para sa snack foods, supermarket bags, iba pa.

Mga cups at packs



Mga lalagyan para sa cup ramen, prepared-food packs, lalagyan para sa mga dessert, lalagyan ng *natto*, iba pa.

Mga boteng gawa sa plastic



Mga bote ng Shampoo at Rinse, lalagyan ng detergent, iba pa

Mga tray na may pattern o kulay



Ang mga tray na gawa sa styrofoam na kulay puti ay dapat itapon sa mga collection boxes.

Mga takip at mga labels ng PET plastic bottles





Ang mga PET plastic bottles ay dapat itapon sa mga collection boxes na may markang PET.

Buffering materials, iba pa



Mga buffering materials na gawa sa papel ay dapat itapon bilang **basurang gawa sa papel**.

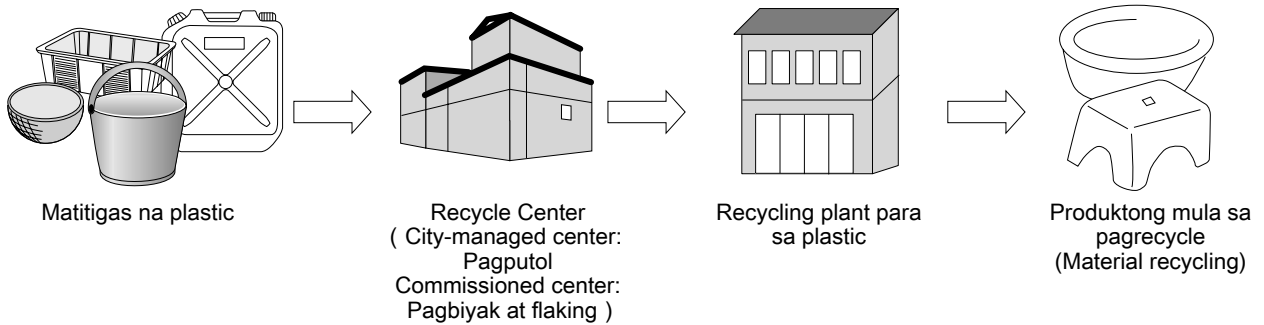
- Point 1: Hugasang mabuti at patuyuin ang mga lata, bote at mga lalagyang gawa sa plastic at mga pakete o packaging bago ito itapon. Ang mga bagay na maaring linisin sa pamamagitan ng pagpunas ay hindi na kailangan pang hugasan. Subalit siguruhin na punasan itong mabuti bago ito itapon.
- Point 2: Bukod sa mga beverage cans, ang mga snack food cans, metal bottle caps, at iba pang kaugnay na mga bagay ay maaring itapon bilang “mga latang walang laman.”
- Point 3: Ang mga bote at lata na may labels na mahirap tanggalin ay maaring itapon sa ganoong ayos.
- Point 4: Itapon ang mga basag na bote sa pamamagitan ng paglagay nito sa isang transparent o translucent shopping bag, iba pa. (habang sinisiguro na hindi ito magdulot ng anumang panganib), at isulat sa bag o supot na ito ay naglalaman ng mga basag na bote
- Point 5: Ibalik ang mga returnable bottles (mga bote ng beer, sake, iba pa.) sa tindahan na kung saan ninyo ito binili o di kaya’y ipakolekta ito upang gamitin sa community recycling.
- Point 6: Itapon ang mga plastic containers na mahirap hugasan at mga pakete (*wasabi* tubes, mustard pouches na kalakip sa *natto*, iba pa.) bilang mga **basurang maaring sunugin** sa halip na **lalagyang gawa sa plastic and mga pakete o mga basurang hindi maaring sunugin**. Kapag may halong mga maruruming bagay sa loob ng collection bag, lahat ng mga nilalaman ng supot ay hindi na maaring i-recycle. Ang mga bagay lamang na mahirap hugasan ay dapat itapon bilang **basurang maaring sunugin**. Itapon ang mga bagay na madaling hugasan bilang mga lalagyang gawa sa plastic at mga pakete o packaging. Ang pagsunog sa mga plastic na hindi maaring i-recycle ay ginagamit upang iwasan ang paggamit ng plastic waste sa landfill.
- Point 7: Huwag itatapon ang mga Styrofoam boxes sa ganoong anyo. Gupitin ito sa 15-centimeter piraso bago ito itapon.



③ Matitigas na plastic (libreng pagkolekta)

Pagtapon : Kinukolekta sa bawat tahanan ng dalawang beses sa isang buwan. Ilabas ito para kolektahin bago mag-8:00 ng umaga

[Pag-recycle ng mga matitigas na plastic]



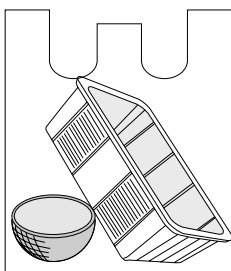
Paraan ng pagtapon

Lalagyang mula sa inyong tahanan



O

Transparent o translucent na mga plastic shopping bag, iba pa.



Kung maaari ay gamitin lamang ang mga lalagyang galing sa inyong tahanan.

Sa pagsagawa nito, siguruhing ipahayag na galing ang lalagyan ito sa inyong tahanan at isulat ng malinaw at sa malalaking titik ang 資源容器 o 資源入れ (lalagyan ng basurang maaring i-recycle) sa lalagyan mismo.

Kahit na alam ng mga collectors kung anong lalagyan ito at hindi maaring kolektahin ang mga ito dahil wala itong sapat na marka, bumabagal lamang ang paghakot ng mga basura dulot ng pagkalito at gulo ng sistema. Kaya naman pinapakiusap namin sa inyo na tuparin ang anumang kahilingan o kautusan.

Kaya kung maglalagay ng matitigas na plastic bucket o kahawig na mga lalagyan upang ipakolekta, siguruhing ilagay ang mga ito sa isang transparent o translucent plastic shopping bag, iba pa, upang ipaalam sa mga nagkokolekta na dapat itong kolektahin bilang mga basurang maaring iparecycle.


Mga bagay na maaring itapon bilang **matitigas na plastic** ay mga plastic products na may kapal na katumbas o higit pa sa isang bank card o libreta ng bangko at hindi naglalaman ng iba pang mga bagay o materyales.


Halimbawa: Mga plastic buckets, hangers, bowls, strainers, cutting boards, pots para sa potted plants, planting boxes, plastic tanks, CD cases, DVD cases, iba pa.



Mga bagay na naglalaman o maaring maglaman ng parteng maliban sa matitigas na plastic (tulad ng mga screws o iba pang mga metal parts) ay hindi maaring ilabas para kolektahin bilang matitigas na plastic.



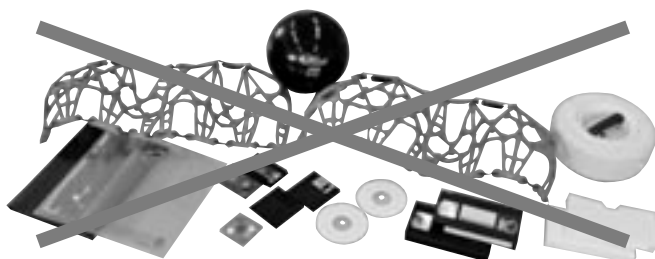
Ang mga bote ng Shampoo at iba pang mga bagay na gawa sa matigas na plastic na may "plastic" mark  ay kabilang sa pag-uuri ng **mga lalagyang gawa sa plastic at pakete o packaging**. Hugasang mabuti ang mga bagay na ito kung marumi at itapon kasama ng **mga lalagyang gawa sa plastic at pakete o packaging**.

Mga bagay na may PET mark  ay kasali sa **PET plastic bottles**. Itapon ang mga ito bilang **PET plastic bottles**.



Mga bagay na may habang 50 centimeters o higit pa sa isang bahagi o side ay kasali sa mga **malalaking basura**. Tingnan ang pahina 26 para sa mga detalye ukol sa pagtatapon.

Mga bagay na hindi maaring itapon bilang mga plastic na matigas



Mga bowling balls, weight stones, CDs, DVDs, videotapes, videotape cases, transparent filing folders, plastic tire chains, iba pa.

Point 1: Mga bagay na marurumi na kinapitan ng pintura o iba pang mga substance ay maaring itapon kabilang ng mga matitigas na plastic.

Point 2: Ang mga bagay na nabulok na dahil nakalagay ito sa garden o ibang lugar ay maaring ilabas para kolektahin.

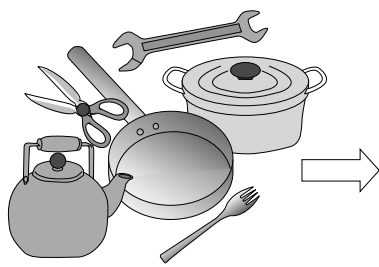
Point 3: Kapag ang mga bagay na gawa sa matitigas na plastic ay mayroong screws o iba pang mga metal parts, ang plastic components ay maaring itapon bilang **matitigas na plastic** kapag ang bagay na ito ay binaklas at wala ng mga parte o materials na nakakabit sa plastic. Ang mga screws na tinanggal at iba pang mga metal parts ay maaring itapon bilang **metal o bakal**. Kapag ang bagay na ito ay hindi maaring baklasin, itapon ito bilang **mga basurang hindi maaring sunugin**.



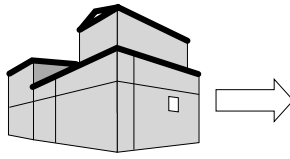
④ Metal o bakal (libreng pagkolekta)

Pagtapon: Kinukolekta sa bawat tahanan isang beses bawat buwan. Ilabas ang mga ito para kolektahin bago mag-8:00 sa umaga.

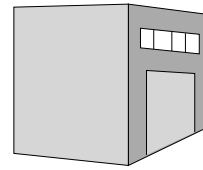
[Pag-recycle ng mga metal o bakal]



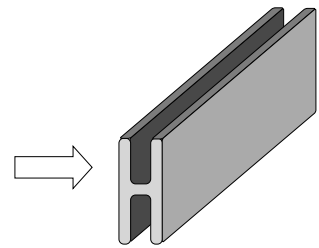
Metal o bakal



Recycle Center
(Fracturing)



Iron foundry



Produktong mula sa
pagrecycle
(Material recycling)

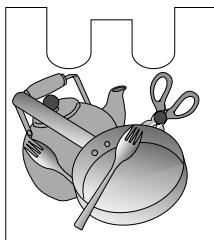
Paraan ng pagtapon

Mga lalagyan mula sa inyong tahanan



O

Transparent o translucent plastic shopping bag, iba pa.



Kung maaari ay gumamit ng lalagyang galing sa inyong tahanan.

Sa pagsagawa nito, siguruhing ipahayag na galing ang lalagyang ito sa inyong tahanan at isulat ng malinaw at sa malalaking titik ang 資源容器 o 資源入れ (lalagyan ng basurang maaring i-recycle) sa lalagyan mismo.

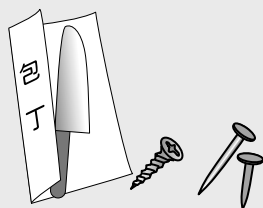
Kahit na alam ng mga collectors kung anong lalagyan ito at hindi maaring kolektahin ang mga ito dahil wala itong sapat na marka, bumabagal lamang ang paghakot ng mga basura dulot ng pagkalito at gulo ng sistema. Kaya naman pinapakiusap namin sa inyo na tuparin ang anumang kahilingan o kautusan

Kaya kung maglalagay ng metal bucket o kahawig na mga lalagyan upang ipakolekta, siguruhing ilagay ang mga ito sa isang transparent o translucent plastic shopping bag, iba pa, upang ipaalam sa mga nagkokolekta na dapat itong kolektahin bilang mga basurang maaring iparecycle.

Mga bagay na maaring itapon bilang **metal o bakal** ay ang mga metal products na hindi naglalaman ng iba pang mga materials. Subalit, ang mga bagay na may handle o hawakan na hindi gawa sa metal ay maaring itapon bilang metal (kung maaari ay tanggalin ang hawakan o handle).

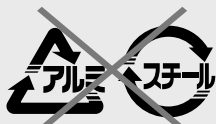
Halimbawa ng mga bagay na maaring itapon agad: Mga kutsara, tinidor, kutsilyo, scoops, wrenches, thumbtacks, pako, clips, staples, sewing needles, metal hangers, iba pa.

Halimbawa ng mga bagay na kailangang tanggalan ng hawakan o handle: Mga palayok at kawali, kettles o kaldero, frying pans, mga kutsilyo sa kusina, iba pa.



Balutin sa papel o iba pang material ang mga matatalim na bagay (mga kutsilyo sa kusina, razors, iba pa.) na maaring makapinsala sa ibang tao at isulat ang nilalaman nito sa labas ng pambalot.

Sa pagtapon ng mga maliliit na mga bagay (tulad ng thumbtacks, pako, clips, staples, o sewing needles), ibalot ang mga bagay na ito sa papel o iba pang mga material, at isulat ang mga nilalaman nito sa labas ng pambalot. Ilabas ang mga ito at ingatan na hindi tumapon.



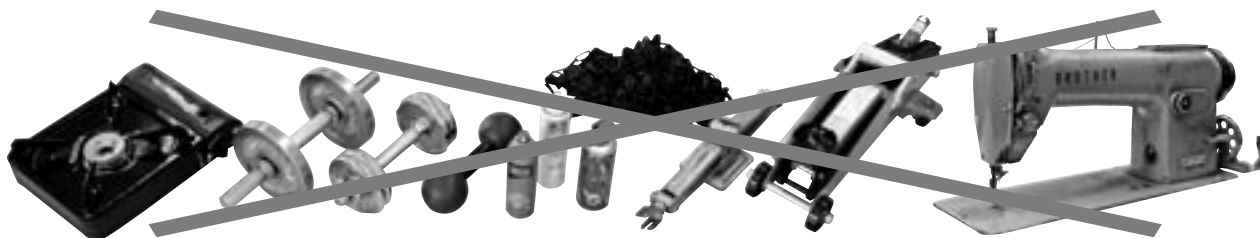
Itapon ang mga latang walang laman at mga metal caps o takip bilang **mga bagay na maaring i-recycle "B"** (mga latang walang laman).



Ang mga bagay na may haba na 50 centimeters o higit pa sa isang bahagi o side, ay kabilang sa mga **malalaking basura**. Tingnan ang pahina 26 para sa mga detalye ukol sa pagtapon.

Mga bagay na hindi maaring itapon bilang mga metal o bakal

Spray cans, dumbbells, jacks, metal tire chains, irons, sewing machines, iba pa.



Point 1: Kapag ang isang bagay na gawa sa metal ay may parteng gawa sa plastic, kahoy o wood, o iba pang mga material, ang mga metal components ay maaring itapon bilang **metal o bakal** kapag ang bagay na ito ay binaklas at walang ibang materials na natitirang nakakabit sa metal. Ang plastic na tinanggal ay maaring itapon bilang **matitigas na plastic** kapag wala ng ibang materials na nakakabit dito. Kung hindi maaring baklasin ang bagay ng ito, itapon ang **mga ito bilang mga bagay na hindi maaring sunugin**.



⑤ Mga PET plastic bottles (Libreng pagkolekta)

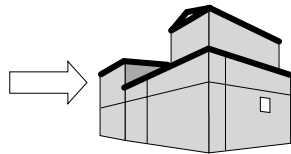
Pagtapon: Maaring ilagay sa mga special collection boxes sa anumang oras.

Kinukolekta sa bawat tahanan ng dalawang beses bawat buwan. Ilabas ang mga ito para kolektahin bago mag-8:00 sa umaga.

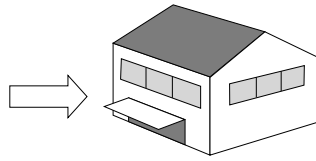
[Pag-recycle ng mga PET plastic bottles]



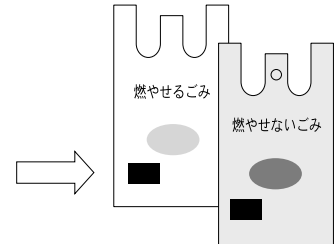
Mga PET plastic bottles



Recycle Center
(Compression, volume reduction, at baling)



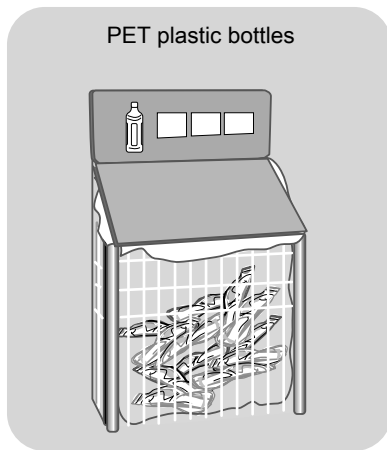
Bag-manufacturing plant



Mga supot ng basurang itinakda ng siyudad o munisipyo
(Material recycling)

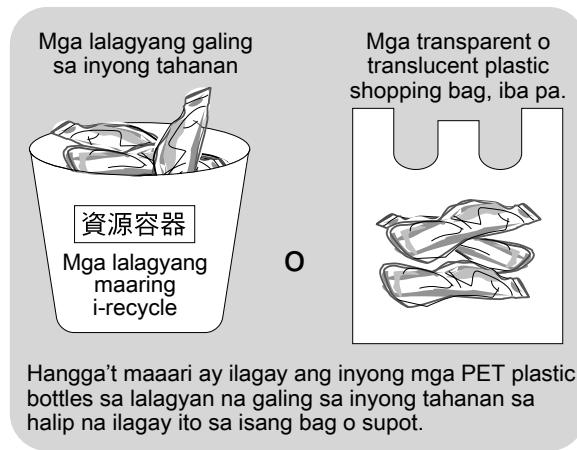
Mga PET plastic bottles na kinukolekta ng siyudad ay muling nagagamit bilang mga supot ng basurang itinakda ng siyudad o munisipyo. Ang mga PET plastic bottles na inyong tinapon ay nagiging mga supot ng basura matapos itong irectycle.

Paraan ng pagtapon



Collection station

O



Pagkolekta mula sa tahanan

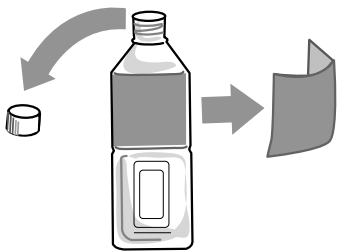
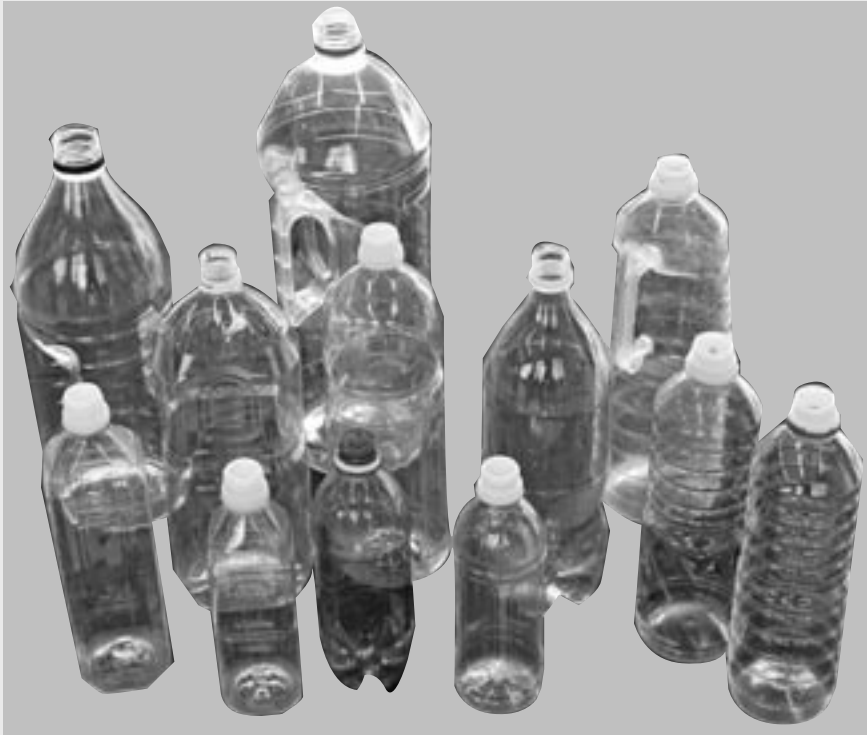
Kinukolekta ng siyudad ang mga PET plastic bottles sa mga collection stations pati na rin sa bawat tahanan. Kung gagamit ng collection station, itapon ang inyong mga bote sa special collection box na nasa cooperating establishment.


luwi ninyo sa bahay ang mga supot o bag na inyong ginamit sa pagdala ng mga bote sa collection box upang magamit uli ang mga ito.

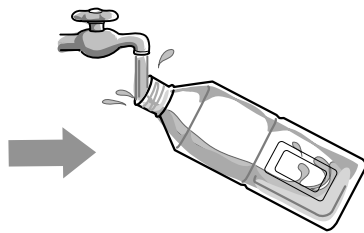
Dahil may mga collection boxes na nakalagay sa mga cooperating establishments, nais naming pakiusuapan kayo na magpakita ng konting disiplinang sa paggamit nito. (Ang mga collection boxes ay hindi mga basurahan.)



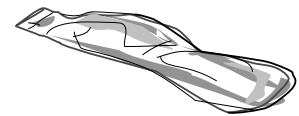
PET





Tanggalin ang takip at label o tatak. Itapon ang takip na tinanggal at markahan ng **mga lalagyang gawa sa plastic at mga packaging.** 



Banlawan ng tubig.



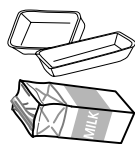
Crush o pagdurog.

Point 1: Para sa mga boteng mahirap ibukod (mga bote ng toyo, bote ng sarsa, iba pa.), gamitin ang mga marka sa bote bilang gabay. Ang “” na marka ay nangangahulugan na ang bagay na ito ay **PET plastic bottle**, at ang markang “” (*pura*) ay nangangahulugan na ang bagay na ito ay **lalagyang gawa sa plastic o packaging.**

Point 2: Para sa mga bote ng toyo na may takip o inner caps na mahirap tanggalin at mga boteng may natitirang ring matapos tanggalin ang takip, hindi na kailangang pilitin pang tanggalin ang mga bahaging ito. Sa ganitong sitwasyon, maaring itapon ang bote mismo.

Point 3: Ang puting bahagi na nasa bibig o bungad ng bote ay gawa sa PET resin. Hindi na kailangan pang tanggalin ito.

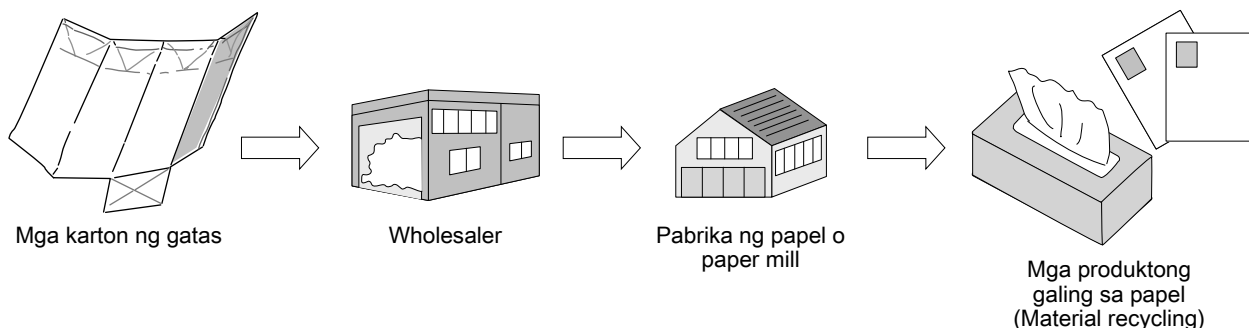
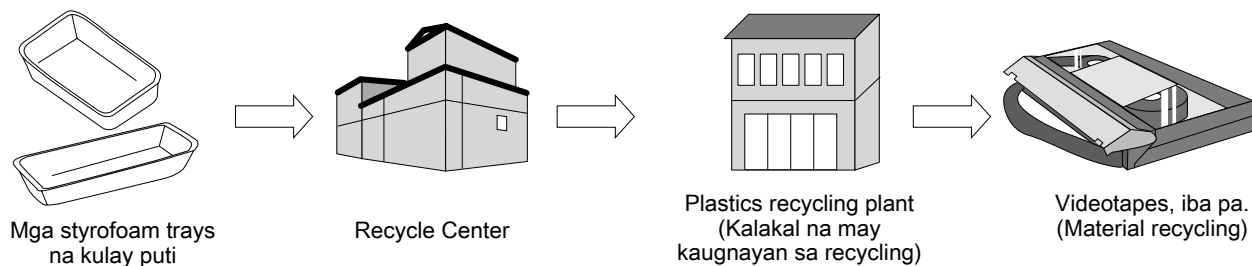
Point 4: Ang siyudad ay nagsasagawa ng pagkolekta ng mga PET plastic bottles sa mga tahanan alang-alang sa mga senior citizens, mga taong may pinsala sa katawan, at iba pang mamamayan sa lipunan na hindi maaring magsagawa o nahihirapan gawing itapon ang mga bote sa collection boxes. Dahil ang ganitong pagkolekta ay ginagawa lamang ng dalawang beses bawat buwan, dalhin ang inyong mga bote sa collection box kapag napansin ninyong naiimbak o natatambak na sa inyong tahanan.



⑥ Mga styrofoam tray na kulay puti at mga karton ng gatas (libreng pagkolekta)

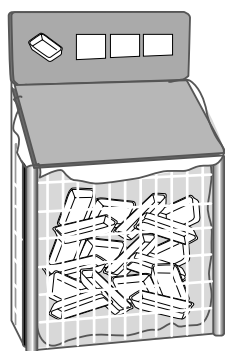
Pagtapon: Maaring ilagay sa mga special collection boxes sa anumang oras.

[Pag-recycle ng mga styrofoam trays na kulay puti at mga karton ng gatas]

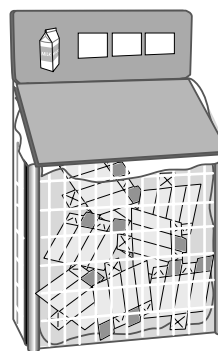


Paraan ng pagtapon

Mga styrofoam trays na kulay puti



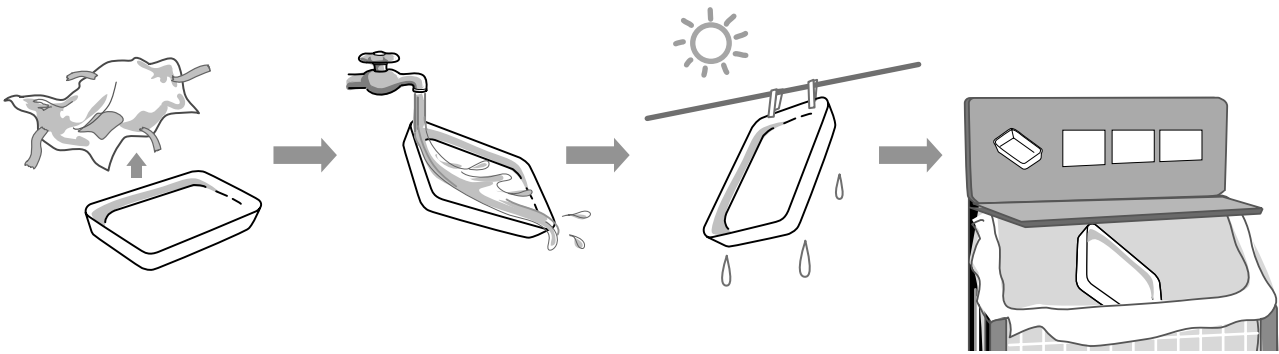
Mga karton ng gatas



Itapon ang inyong mga trays/karton sa mga special collection box na nakalaan sa mga cooperating establishments. Iluwi sa bahay ang mga supot na ginamit ninyo sa pagdala sa mga trays/karton sa collection box upang magamit uli ang mga ito.

Dahil may mga collection boxes na nakalagay sa mga cooperating establishments, nais naming pakiusuapan kayo na magpakita ng konting disiplina sa paggamit nito. (Ang mga collection boxes ay hindi mga basurahan.)

Mga styrofoam trays na kulay puti

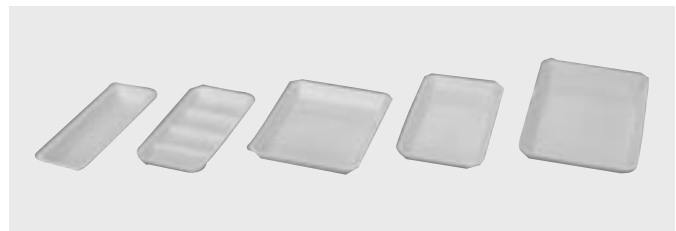


Tanggalin ang cellophane wrapping o pambalot. Hugasan ang pambalot na tinanggal at itapon ito kasama ng **mga lalagyang gawa sa plastic at mga packaging**. Maaring iwanan ang mga labels sa wrapping. ♻️

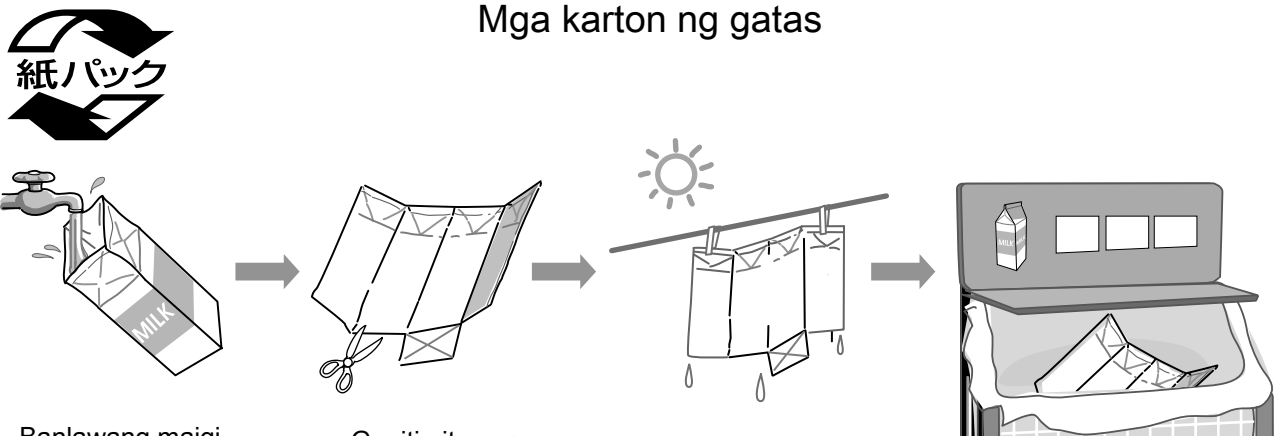
Hugasan ng tubig.

Patuyuing maigi.

Dalhin sa collection box.



Mga karton ng gatas



Banlawang maigi ang loob nito.

Gupitin ito upang mabuksan.

Patuyuing maigi.

Dalhin sa collection box.



Point 1: “Ang mga styrofoam trays na kulay puti” ay mga lalagyan (plates) na ginagamit sa pagbenta (retail sales) ng mga sariwang isda, karne, prutas, at iba pang produktong puti ang kulay.

Point 2: Itapon ang mga trays na may mga patterns na nakaimprinta, mga tray na may kulay, at mga lalagyan ng *natto* kasama ng mga **lalagyan na gawa sa plastic at packaging** ♻️.

Point 3: Kapag may bibig na gawa sa plastic, gupitin ang bibig nito bago itapon. (Itapon ang bahagi ng bibig kabilang ng **lalagyan na gawa sa plastic at packaging** ♻️.)

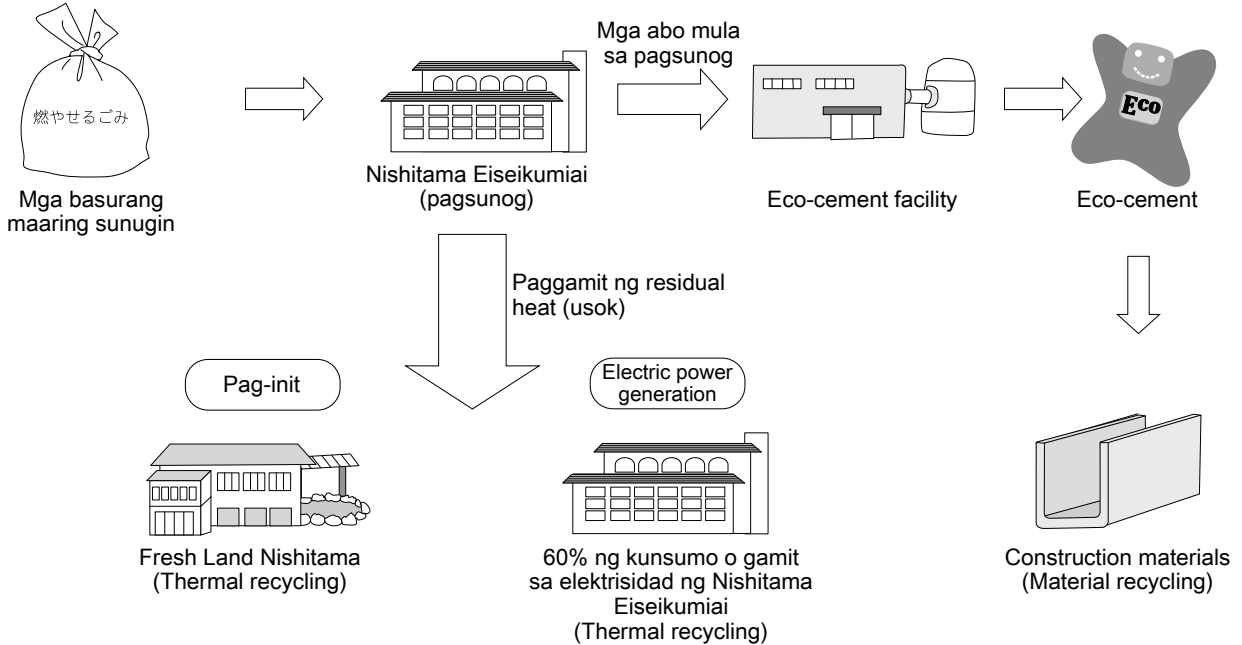
Point 4: Itapon ang mga karton na may foil coating sa loob kabilang ng mga basurang maaring sunugin.



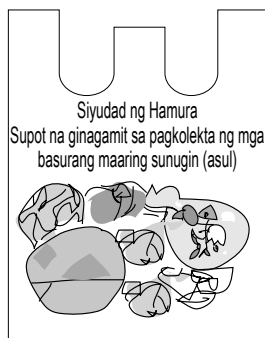
⑦ Mga basurang maaring sunugin (may singil sa pagkolekta)

Pagtapon: Kinukolekta sa bawat bahay ng dalawang beses bawat linggo. Ilabas ang mga ito para kolektahin bago mag-8:00 sa umaga.

[Pag-recycle ng mga basurang maaring sunugin]



Paraan ng pagtapon



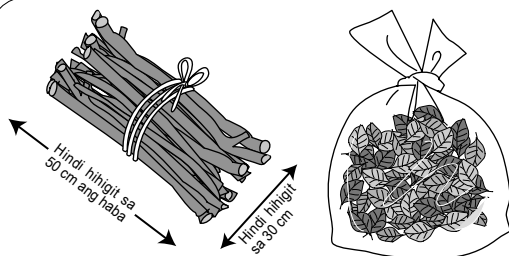
*Kailangang isabit ang mga supot sa gate o bakod sa pamamagitan ng isang S-hook o kahawig na bagay upang maiwasan ang pagkakalat sanhi ng paghahalungkat ng mga pusa, iba pa, at sa gayon ay mapabuti ang pagkolekta ng basura.

Mga bagay na maaring kolektahin ng libre



Ilagay sa supot at doblehin ito.

Ilagay ang mga paper diapers sa isang transparent o translucent bag at sulatan ng “おむつ” (diapers) sa labas nito. Hanggang dalawang supot (hindi lalampas sa kapasidad na 45 liters) ang maaring tanggapin sa bawat diaper user.



Hanggang anim na bigkis o supot ng sanga ng kahoy o damo/dahon ang maaring tanggapin.

Sa kasong higit ito sa anim na supot/bigkis, ihiwalay ang pagtapon nito sa susunod na mga araw ng pagkolekta. Hanggang anim na bigkis o supot lamang ang maaring kolektahin, kahit na higit pa rito ang inyong inilabas.

Mga sanga ng kahoy: Talian ang mga sanga, na may haba ng 50 cm o mas mababa at may diameter ng 10 cm o mas mababa, sa isang bigkis na hindi hihigit sa 30 cm ang diameter.

Mga damo/dahon: Ilagay sa mga transparent o translucent bags na may kapasidad na 45 liters o mas mababa.

Mga basurang galing sa kusina

Alisan ng tubig!



Mga piraso o tirang pagkain, mga balat ng itlog, seashells, upos ng sigarilyo, chewing gum, iba pa.

Daily goods



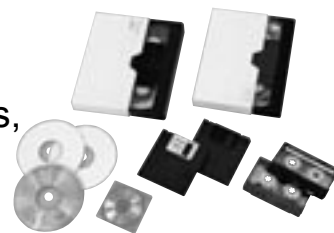
Mga stuffed animals, sapatos, boots, sandals, mga bagay na gawa sa balat, mga bagay na gawa sa goma, bandages, disposable chopsticks, sanitary pads, cat box litter, cold insulators, pitaka, bags, sinturon, iba pa.

Mga plastic products na malalambot



Mga produktong gawa sa malambot na vinyl o plastic material (habimbawa, mga kapote o raincoats, swimming tubes, iba pa.) maliban sa mga lalagyang gawa sa plastic at mga packaging

CDs, DVDs, MDs, floppy disks, videotapes, cassette tapes



Dahil gawa sa malambot na plastic ang mga videotape cases, maari itong itapon kasama ng mga videotapes. Ang mga case ng ibang bagay maliban sa videotape ay gawa sa **matigas na plastic**, kaya dapat itapon ito ng hiwalay. Ang mga paper labels ay ibinubukod bilang **basurang galing sa papel**.

Ang mga papel, tela at mga lalagyang gawa sa plastic at mga packaging na hindi maaring i-recycle

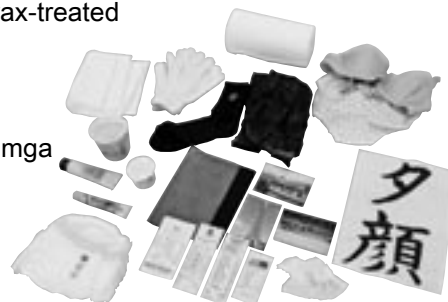
Papel na hindi maaring irecycle :


Tissue paper, litrato, kitchen paper, diapers, sanitary pads, laminated paper, foil-coated paper, thermosensitive paper, carbon paper, oil-absorption paper, waxed paper, cellophane, wax-treated paper, mga calligraphy paper na ginamit na, iba pa.

Telang hindi maaring irecycle:

Underwear o panloob, socks, medical dressings, cotton work gloves, mga bagay na marurumi, iba pa.

Mga lalagyang gawa sa plastic at packaging na mahirap hugasan:
Wasabi tubes, mustard pouches na kalakip sa *natto*, iba pa.



- Point 1: 80% ng mga basurang galing sa kusina ay likido, kaya siguruhing alisan ng tubig ang mga basurang ito. Tandaan din na ang overstocking ng pakain ay nauwi sa aksaya o basura.
- Point 2: Hugasan ang mga lalagyang gawa sa plastic at packaging. Itapon ito bilang **mga lalagyang gawa sa plastic at mga packaging** .
- Point 3: Ibadad sa basahan ang cooking oil, cosmetic creams, paint, at iba pang mga likidong basura bago itapon.
- Point 4: Pakitanggal ang anumang dumi na nakadikit sa mga paper diapers at i-flush ito sa toilet.
Para sa kalinisan at upang maiwasan ang amoy, ilagay ang mga diapers sa transparent o translucent bag, at ilagay uli ito sa hiwalay na supot.
- Point 5: Ilagay ang mga paper diapers na ginamit sa mga alagang hayop sa supot ng basurang itinakda ng siyudad o munisipyo.
- Point 6: Kung medyo marami ang mga sanga ng kahoy na inyong itatapon, maaring dalhin ang mga ito ng direktso sa Recycle Center (may singil para dito).
- Point 7: Ilagay ang mga sirang kahoy, tabla at mga products; bamboo lattice; at iba pa sa supot ng basurang itinakda ng siyudad o munisipyo. Ang mga bagay na higit sa 50 cm ay dapat itapon bilang **malalaking basura**.



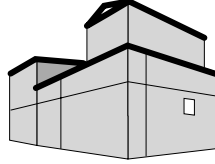
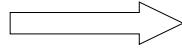
⑧ Mga basurang hindi maaring sunugin (may singil para sa pagkolekta)

Pagtapon: Kinukolekta sa bagwat bahay ng isang beses bawat buwan. Ilabas ang mga ito para kolektahin bago mag-8:00 sa umaga.

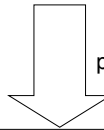
[Ano ang mangyayari sa mga basurang hindi maaring sunugin?]



Basurang hindi maaring sunugin



Recycle Center



Hand-sorting o pagbubukod sa kamay

1. Mga bagay na gawa sa plastic na kung saan ang pangunahing material ay plastic (laruan, eyeglasses, flashlights, iba pa.)
2. Mga maliit na electrical goods (video decks, radio-cassette players, radios, iba pa.)

- Mga bagay na gawa sa plastic na may matigas na bahagi (mga relo, calculators, electric cords, iba pa.)
- Ceramic at mga bagay na gawa sa salamin (rice bowls, pinggan, mga tasa, iba pa.)

1. Halos mga malalaking bagay na gawa sa plastic

Mga bagay na maaring irecycle
Matigas na plastic, metal o bakal

Pag-recycle
(Material recycling)

2. Maliit na household electrical goods



Reuse o paggamit muli

Mga bagay na gawa sa metal o bakal, plastic, at mga bagay na gawa sa kahoy

Pagdurog o Crushing

Metal o bakal

Pag-recycle
(Material)

Kahoy
Plastic

Nishitama
Eiseikumiai
(Thermal recycling)

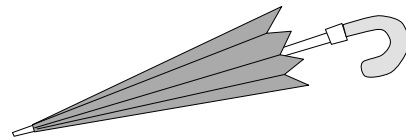
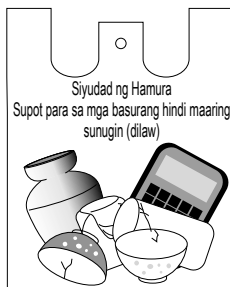
Mga bagay na gawa sa ceramics
Mga bagay na gawa sa salamin

Pagdurog o crushing

Mga bagay na gawa sa ceramic at mga basura mula sa salamin, iba pa.

Futatsuzuka Waste
Processing Facility
(Landfill)

Paraan ng pagtapon



Kapag itatapon ang isang payong na mahaba, ilagay ito sa isang supot na sapat ang laki upang magkasya ang halos kalahati ng payong.

Mga bagay na gawa sa plastic



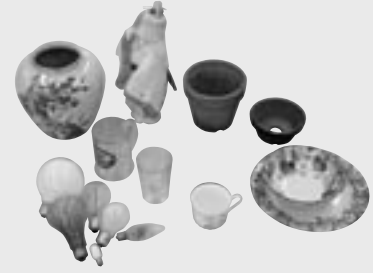
Mga laruan, mga relo, payong, calculators, pens, eyeglasses, flashlights, iba pa.

Maliliit na household electrical goods



Video decks, electric heaters, rice cookers, vacuum cleaners, radio-cassette players, radios, telephones, iba pa., na hindi hihigit sa 50-centimeters ang haba sa isang bahagi nito

Mga bagay na gawa sa ceramic at salamin




Rice bowls, mga plato, mga bagay na gawa sa ceramic, pasong ginagamit sa mga halaman, mga bagay na gawa sa salamin, tasa, light bulbs, iba pa.

Mga bagay na hindi maaring itapon kabilang ng mga bagay na hindi maaring sunugin

Halos lahat ng mga **basurang hindi maaring sunugin** ay maaring irecycle.

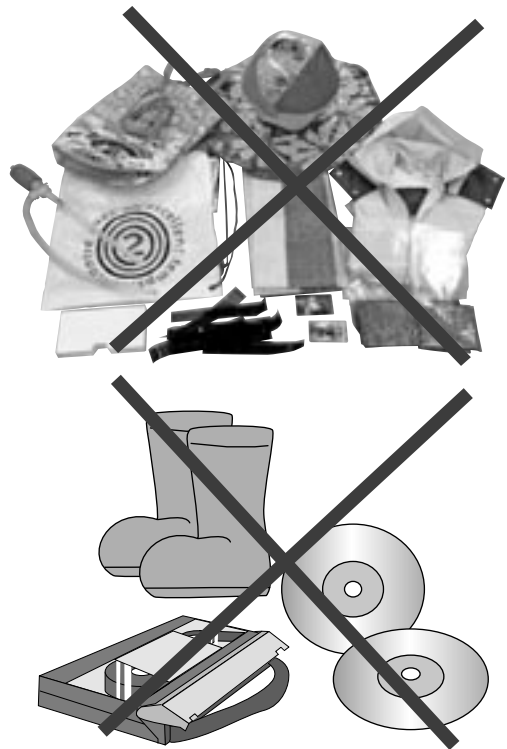
Ang mga bagay na hindi maaring itapon bilang mga **basurang hindi maaring sunugin** ay kasali sa tatlong kategoryang binanggit sa itaas. Huwag itapon ang mga bagay na hindi kasakop sa tatlong kategoryang nabanggit bilang **basurang hindi maaring sunugin**.

Itapon ang mga lalagyang gawa sa plastic at mga pambalot o wrapping kabilang ng mga **lalagyang gawa sa plastic at packaging** . Subalit ang mga lalagyang gawa sa plastic na mahirap hugasan pati na mga wrapping, ay dapat itapon bilang mga **basurang maaring sunugin**.

Ang mga malalambot na bagay na gawa sa plastic (mga produktong gawa sa malambot na vinyl o plastic – tulad ng mga kapote o raincoats, swimming tubes, iba pa. – na bukod sa mga bagay na gawa sa plastic at mga packaging) ay dapat itapon kasama ng mga **basurang maaring sunugin**.

Ang mga sapatos at sandals ay dapat itapon kasama ng mga **basurang maaring sunugin**.

Magnetic recording media (CDs, DVDs, MDs, floppy disks, videotapes, cassette tapes, iba pa.) ay dapat itapon bilang **basurang maaring sunugin**.



Point 1: Siguruhing ligtas ang mga basag na salamin, at isulat sa supot ng basurang itinakda ng siyudad o munisipyo na ito ay naglalaman ng mga basag na salamin at ilagay dito ang nararapat na label, iba pa.

Point 2: Kahit na tinuturing na **basurang hindi maaring sunugin** ang mga light bulbs o ilaw, ang fluorescent tubes (kasali ang mga light bulb-shaped fluorescent lights) ay mga **basurang mapanganib** dahil may laman itong mercury.

Point 3: Ang mga bagay na gawa sa plastic ay maaring itapon bilang **matitigas na plastic** kapag binaklas ang bagay na ito at wala ng ibang mga bagay na nakakabit sa matigas na plastic. Ang mga tinanggal na screws at iba pang mga metal parts ay maaring itapon bilang **metal o bakal**.

Point 4: Ang mga malalambot na bagay na gawa sa plastic (mga produktong gawa sa malambot na vinyl o mga plastic material—tulad ng mga kapote o raincoats, swimming tubes, iba pa.— na maliban sa mga lalagyang gawa sa plastic at mga packaging) ay maaring itapon kasama ng mga **basurang maaring sunugin**.

Point 5: Mga Spray cans, gas canisters para sa cassette-type cooking stoves, at mga disposable lighters ay tinuturing na mga **basurang mapanganib**. HUWAG ilagay ang mga bagay na ito sa mga **basurang hindi maaring sunugin** dahil maari itong maging sanhi ng pagsabog o sunog.

Point 6: Ang mga fire extinguishers ay hindi maaring kolektahin o isagawa ng siyudad. Huwag itapon ang mga ito kabilang ng mga **basurang hindi maaring sunugin**.

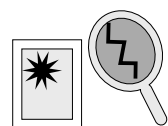
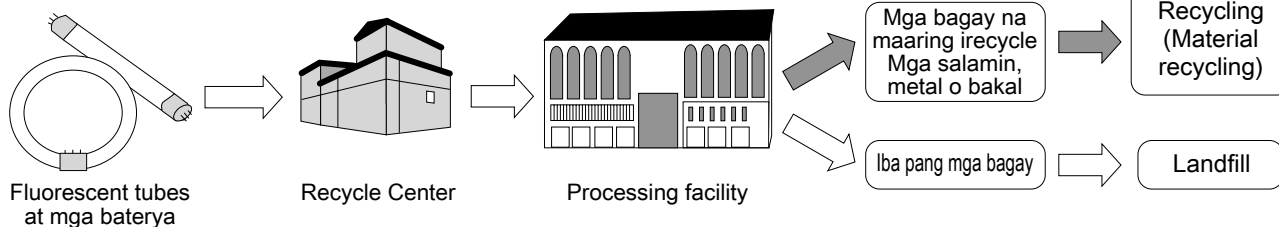




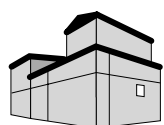
⑨ Basurang mapanganib (Libreng pagkolekta)

Pagtapon: Kinukolekta sa bawat bahay ng isang beses bawat buwan. Ilabas ang mga ito para kolektahin bago mag-8:00 sa umaga.

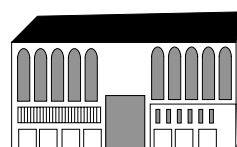
[Ano ang nangyayari sa mga basurang mapanganib?]



Mga salamin o mirrors



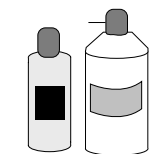
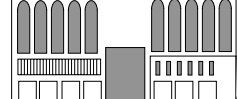
Recycle Center



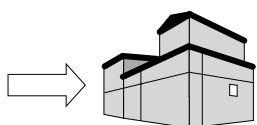
Processing facility



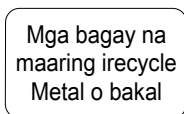
Landfill



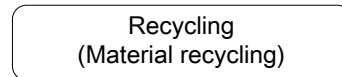
Mga Spray cans



Recycle Center (Pagdurog o crushing)



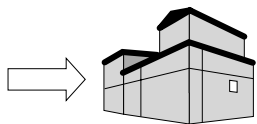
Mga bagay na maaring irecycle Metal o bakal



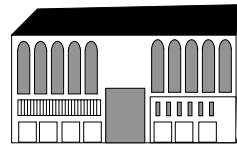
Recycling (Material recycling)



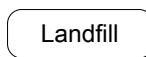
Disposable lighters



Recycle Center



Processing facility



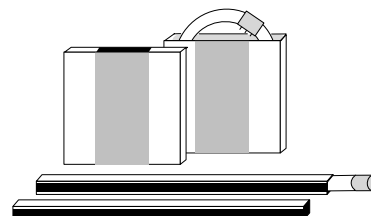
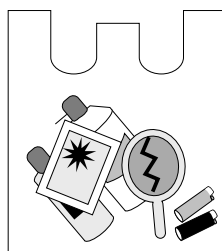
Landfill

Paraan ng pagtapon

Lalagyang galing sa inyong tahanan



Transparent o translucent plastic shopping bag, iba pa.



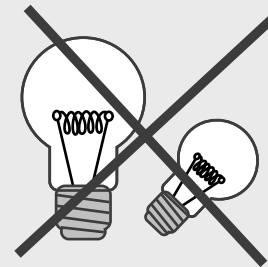
Kung itatapon ang mga fluorescent tube o ilaw, ilagay ang mga ito sa isang paper case o kahon na dating lalagyan nito upang maiwasan ang pagkabasag.

Mga bagay na naglalaman ng mercury



Fluorescent tubes, fluorescent lights, light bulb-shaped fluorescent lights, thermometers, mga salamin o mirrors, iba pa.


Ang mga standard light bulbs ay walang mercury, kaya maari itong itapon kabilang ng **basurang hindi maaring sunugin** sa halip na isama ito sa mga **basurang mapanganib**.

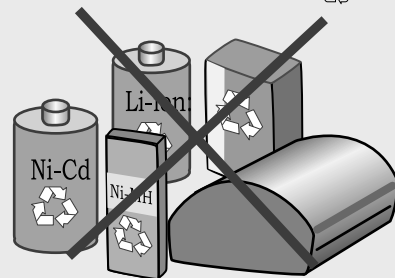


Mga baterya



Dry-cell batteries (primary batteries), button batteries

Kunin ang mga maliliit na rechargeable batteries (nickel-cadmium batteries, nickel metal hydride batteries, lithium-ion batteries, at maliliit na sealed lead-acid batteries) na ginagamit sa mga remote-control toy cars, electric screwdrivers, electric toothbrushes, video cameras, iba pa., sa cooperating establishment na nagkokolekta ng ganitong mga bagay. Ang mga bateryang ito ay may ganitong marka .



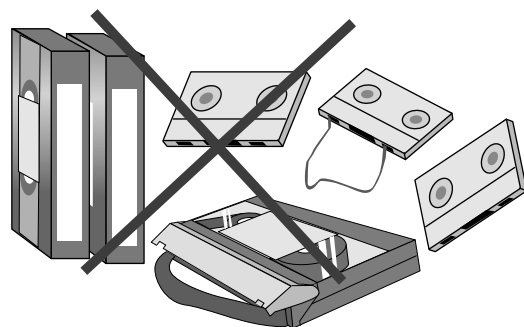
Mga bagay na madaling masunog



Mga disposable lighters, LP gas cartridges, spray cans na may markang “火氣嚴禁” (kakigenkin: flammable), gas canisters para sa mga cassette-type cooking stoves, iba pa.

Mga bagay na hindi maaring itapon kabilang ng mga basurang mapanganib

Itapon ang mga videotapes, cassette tapes, at iba pang mga tapes bilang **basurang maaring masunog**.



Point 1: Itapon ang mga spray cans (hindi na kailangang butasan ito) matapos maubos ang laman nito. (ang pagbutas sa lata ay maaring maging sanhi ng pagsabog.)

Sa kaso ng mga spray cans at mga gas canisters para sa mga cassette-type cooking stoves na may kasamang contents-release valve, gamitin ang valve na ito para tanggalin ang lahat ng laman bago itapon ang lata/canister.

Point 2: Siguruhing ubusin lahat ang laman ng mga disposable lighters bago ito itapon.

Point 3: Huwag baliin o basagin ang mga fluorescent tubes at mga ilaw habang ito ay tinatapon.