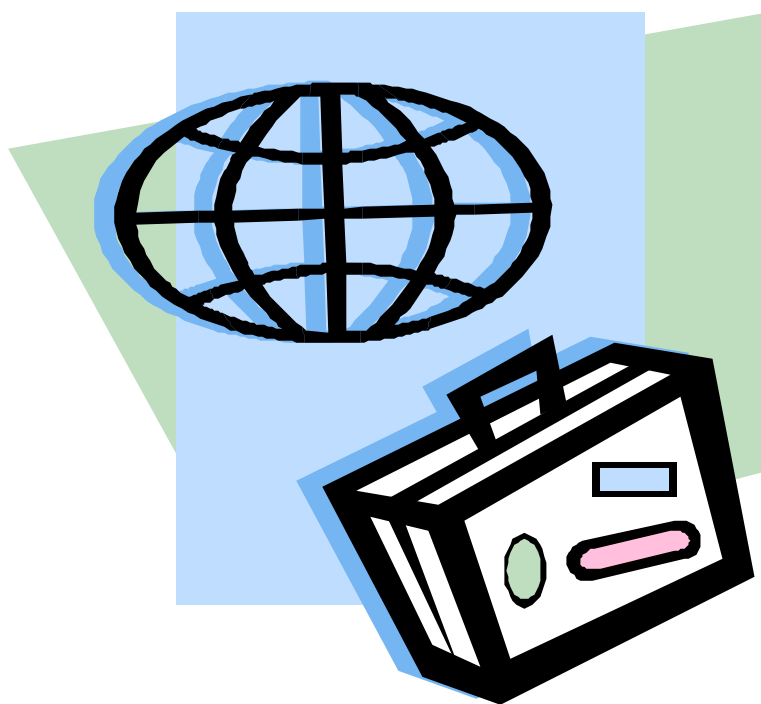


統計はむら

平成 17 年度版



羽 村 市

目 次

.羽村市の概要	1
.人口		
1 人口と世帯の推移	3
2 異動人口の推移	3
3 年齢(5歳階級)別人口の推移	4
4 町丁目別世帯数及び人口の推移	5
5 国勢調査人口の推移	6
6 年齢(3区分)別人口の推移	6
7 人口、面積及び人口密度の推移	7
8 人口集中地区人口・面積及び人口密度の推移	7
9 町丁目別人口・面積及び人口密度	8
10 住宅の所有関係別世帯数及び世帯人員数の推移	10
11 市内にとどまる人口(残留人口)の推移	11
12 昼間人口の推移	11
13 年齢別昼間・夜間人口の推移	12
14 昼間人口における就業者	13
15 産業別人口の推移	14
.産業		
16 農家数の推移	15
17 経営耕地面積の推移	15
18 農業就業人口(年齢別)の推移	16
19 基幹的農業従事者の年齢別人口の推移	16
20 産業大分類別事業所数及び従業者数の推移	17
21 従業者規模別事業所数及び従業者数の推移	18
22 町丁目別事業所数及び従業者数の推移	19
23 産業小分類別事業所数及び従業者数	21
24 産業分類別工場数・従業者数及び製造品出荷額等の推移	26
25 卸売業・小売業・飲食店別商店数、従業者数及び年間販売額の推移	28
.民生		
26 保育園及び学童クラブの状況	29
27 国民健康保険の推移	30
28 心身障害者(児)数の推移	31
29 生活保護世帯数・世帯人員及び保護率の推移	31
30 し尿処理状況の推移	32
31 ごみ収集(直接収集)実績の推移	32
32 多摩川水質検査結果の推移	33
33 公害苦情受付件数の推移	34
34 主要死因別死亡数の推移	35
.都市計画		
35 公共下水道(汚水)の普及状況の推移	36
36 公共下水道管きょ整備状況の推移	36
37 上水道給水人口、給水戸数及び配水量の推移	37
38 種類別道路の延長及び面積の推移	38
39 車道幅員別内訳の推移	38
40 土地利用の推移	39

41	市街化区域・市街化調整区域の推移	39
42	用途地域の推移	40
43	地価公示価格の推移	41

.交通 消防 犯罪

44	交通事故発生件数の推移	42
45	火災発生状況の推移	42
46	消防団員及び消防水利等の推移	43
47	犯罪発生件数の推移	44
48	駅別乗車人員の推移	45

.教育 文化

49	幼稚園数、学級数、年齢別在園児数の推移	46
50	学校数、生徒数、児童数、教員数等の推移	47
51	中学校卒業後の状況の推移	48
52	図書館利用状況の推移	49
53	スポーツセンター個人利用人員数の推移	50
54	スイミングセンター個人利用人員数の推移	50
55	郷土博物館入館者数の推移	51
56	動物公園入園者数の推移	51

.消費 労働

57	消費者物価及び消費水準の推移	52
58	全国消費者物価10大費目指数の推移	53
59	産業別名目賃金指数(現金給与総額)の推移 (事業所規模30人以上)	54
60	産業及び男女別常用労働者の1人平均月額現金給与額(事業所規模30人以上)	55
61	羽村市の一世帯あたり1か月の収入と支出(全世帯)	56
62	都民の従業上の地位・終業日数・時間別有業者数	57

.行政 財政

63	一般会計当初予算額の推移	58
64	一般会計歳入歳出決算総括の推移	59
65	平成16年度個人の市民税の納税義務者等に関する調べ	61
66	平成16年度個人の市民税課税標準額段階別所得割額等の調べ	62
67	平成16年度個人の市民税総所得金額等の段階別納税義務者数及び課税標準額の調べ	64
68	法人市民税納税状況の推移	65
69	職員数の推移	66

.議会 選挙

70	議会種別案件の推移	67
71	各種選挙当日有権者数、投票者数及び投票率の推移	68
72	選挙別投票率	69

1. 沿革

本市の歴史についてはまだ十分明らかにされていない。しかし、市内各所から発見されている土器や石器あるいは住居の跡などから推察すると、有史以前から、この地に人が住んでいたことは明らかである。また、推古天皇の時代（約1380年前）に創建されたと伝えられる阿蘇神社の歴史からみて、すでにそのころは村落としての形態をそなえていたことが想像できる。

市の政治的支配は、今からおよそ1360年前の大化の改新によって、現在の府中市に武蔵国府が置かれ、その管下に属したことに始まる。その後、幾多の変遷を経て鎌倉時代に入り、ときの豪族三田・小宮両氏の領有に属して統括されること数百年に及んだが、やがて勢力をもった北条氏に滅された。そして、豊臣秀吉が全国を統一してからは徳川氏が新領主となり、それ以来、明治維新まで280年余り徳川幕府の直轄地となって、村づくりが進められてきた。特に承応3年（1654年）、羽村を取入口とする玉川上水が開削されてからは、江戸との交流が頻繁となり、この地に経済的繁栄をもたらした。

明治維新をむかえてからは、廃藩置県により、羽村・五ノ神・川崎の3村は蕪山県の管轄となり、その後、明治5年（1872年）に神奈川県となり、第12大区6番組に属した。同7年には区画改正に

よって、第12大区第6小区と改称され、羽村・川崎・五ノ神・福生・熊川がその範囲となった。同11年（1878年）郡区町村編制の発布によって、前記の5カ村が合併し、多摩郡多摩村となり、翌12年に多摩郡が東西南北に分れたので、西多摩郡多摩村となった。ところが各村の間にさまざまな紛争がおり、明治15年、ついに5カ村が分立し、6年後の明治21年（1888年）に市町村制が実施された際、羽村・川崎・五ノ神の3村が合併して、羽村町の前身「西多摩村」が誕生した。

明治26年（1893年）西多摩郡は神奈川県から東京府へ編入されたことと併せ、翌年の青梅鉄道開設等が、村の文化の発展に大きな影響をもたらした。そのころの主産業は養蚕を主体とした農業で、特に明治末期から大正末期にかけ養蚕の最盛期にあった。しかし、昭和初期から、経済の不況と戦時体制への突入を契機として、次第に衰退の道をたどりはじめた。

戦後は、経済の復興と人口増加に対応した理想郷の建設を模索し、従来の純農村形態から脱皮せざるを得ない傾向をたどりつつ、一方では行政組織の拡充という点から、町制施行の気運が高まった。

こうして、昭和31年10月、永年親しまれてきた「西多摩村」から「羽村町」が誕生した。

昭和37年に市街地開発区域に指定され、工業団地の造成と区画整理事業が行われ、職住近接の住みよ

い都市として新しい町づくりが着々と進められた。

そして、平成2年10月の国勢調査で人口が5万人を越え、平成3年11月に「羽村市」として生まれ変わった。

2. 位置と地勢

羽村市は、東経 139° 18' 49"、北緯 35° 45' 51"（役所位置）東京都の西部に位置している。

本市の東には横田基地、これに接して福生市、瑞穂町があり、西は青梅市、南は多摩川をへだててあきる野市に接している。

市の西端部から南端部にかけて多摩川が流れ、この多摩川を最低地として、北東から南西にかけて数段の階層をなし、また、北西から南東に向って傾斜している。

羽村市における最高地は、浅間神社付近の標高220mであるが、この地を除けば小作駅北西付近の標高171mが最高地で、漸次南東に低くなり、最南端である下河原では118mとなって、約50mの高低差がある。小作駅と羽村駅間についても、わずか2.5kmの距離で約20mの高低差があり、電車に乗っていたのでは少しも感じられない青梅線も、かなりの急勾配であることがわかる。

地層についてみれば、多摩川沿の沖積層を除き、そのほとんどが、関東ローム層となっている。

3. 気象

東京は、日本の気候区分では表日本式の関東型に入っていて、標準的気候区である。

都心から40kmほど隔たり、しかも武蔵野の原の続きである羽村市も、小差はあっても大体東京の気候に準じているといえよう。

降雨量は、年間1500mm～1700mm、降水日数は年間90日～115日程度で都心より多くなっており、また、年平均気温は14度～15度で、都心より若干低くなっている。毎年、冬から春さきにかけて乾燥し、秩父連山からの吹きおりてくる風に影響され、かつては、この地域特有の黄塵がまき起った。

4. 面積

本市の面積は、東西4.23km、南北3.27kmであり総面積9.91km²である。行政境界については、青梅市及び福生市との間に、若干の境界変更を行ったものの、行政面積には大きな変動はない。

1.人口と世帯の推移

各年1月1日現在

年次	人口(住民基本台帳人口)				65歳以上人口		世帯数	1世帯 当たりの 人口	外国人 登録者数
	男	女	計	対前年増加率	総数	比率			
51	17,320	16,097	33,417	65.2	1,332	4.0%	10,633	3.1	156
52	18,518	17,293	35,811	6.7	1,455	4.1%	11,402	3.1	159
53	19,513	18,164	37,677	5.0	1,534	4.1%	12,051	3.1	158
54	20,276	18,919	39,195	3.9	1,648	4.2%	12,500	3.1	176
55	21,062	19,807	40,869	4.1	1,801	4.4%	12,917	3.2	196
56	21,639	20,397	42,036	2.8	1,901	4.5%	13,345	3.1	188
57	22,173	20,705	42,878	2.0	1,983	4.6%	13,700	3.1	210
58	22,758	21,158	43,916	2.4	2,099	4.8%	14,217	3.1	210
59	23,382	21,697	45,079	2.6	2,211	4.9%	14,721	3.1	202
60	23,943	22,010	45,953	1.9	2,326	5.1%	15,202	3.0	204
61	24,495	22,507	47,002	2.2	2,494	5.3%	15,680	3.0	232
62	25,096	23,028	48,124	2.3	2,652	5.5%	16,233	3.0	270
63	25,364	23,529	48,893	1.6	2,779	5.7%	16,567	3.0	285
64	25,765	24,052	49,817	1.9	2,959	5.9%	17,041	2.9	300
平成2年	26,197	24,450	50,647	1.6	3,094	6.1%	17,563	2.9	469
3	26,639	24,871	51,510	1.7	3,420	6.6%	18,115	2.8	807
4	26,999	25,236	52,235	1.4	3,628	6.9%	18,482	2.8	1,448
5	27,591	25,594	53,185	1.8	3,835	7.2%	19,182	2.8	1,216
6	27,795	25,814	53,609	0.8	4,100	7.6%	19,554	2.7	1,103
7	28,124	26,064	54,188	1.1	4,346	8.0%	19,942	2.7	1,047
8	28,389	26,302	54,691	0.9	4,656	8.5%	20,309	2.7	979
9	28,262	26,372	54,634	0.1	5,015	9.2%	20,492	2.7	1,070
10	28,224	26,527	54,751	0.2	5,321	9.7%	20,696	2.6	1,121
11	28,510	26,787	55,297	1.0	5,743	10.4%	21,262	2.6	1,130
12	28,507	27,025	55,532	0.4	6,186	11.1%	21,642	2.6	1,207
13	28,335	26,994	55,329	0.4	6,543	11.8%	21,676	2.6	1,349
14	28,240	26,937	55,177	0.3	6,948	12.6%	21,889	2.5	1,450
15	28,208	26,881	55,089	0.2	7,375	13.4%	22,110	2.5	1,548
16	28,330	27,007	55,337	0.3	7,797	14.1%	22,412	2.5	1,654
17	28,189	27,024	55,213	0.2	8,248	14.9%	22,559	2.4	1,808
18	28,122	26,961	55,083	0.2	8,862	16.1%	22,755	2.4	1,812

昭和48年～57年の外国人登録者数は12月31日現在

住民基本台帳

2.異動人口の推移

各年1月1日～12月31日

年次	転入	転出	社 会 増 減	出生	死亡	自 然 増 減	婚姻	離婚	死産
平成7年	3,653	3,535	118	639	254	385	407	88	19
8	3,364	3,840	476	647	228	419	397	110	10
9	3,674	3,946	272	651	262	389	382	119	14
10	3,694	3,488	206	625	285	340	387	125	9
11	3,389	3,636	247	622	307	315	406	146	12
12	3,089	3,500	411	599	353	246	392	144	14
13	3,040	3,304	264	588	350	238	404	143	16
14	2,934	3,236	302	603	367	236	337	152	15
15	3,284	3,162	122	547	335	212	343	148	13
16	3,174	3,499	325	522	321	201	337	135	7
17	3,121	3,391	270	501	361	140	319	149	14

戸籍届出

3.年齢(5歳階級)別人口の推移

各年1月1日現在

年齢	平成11年			平成12年			平成13年			平成14年		
	総数	男	女	総数	男	女	総数	男	女	総数	男	女
0～4歳	3,139	1,660	1,479	3,116	1,590	1,526	3,036	1,530	1,506	2,936	1,473	1,463
5～9	2,928	1,494	1,434	2,958	1,544	1,414	2,978	1,573	1,405	2,908	1,502	1,406
10～14	2,996	1,531	1,465	2,953	1,492	1,461	2,898	1,487	1,411	2,871	1,493	1,378
15～19	3,418	1,888	1,530	3,284	1,779	1,505	3,111	1,630	1,481	3,148	1,658	1,490
20～24	4,512	2,547	1,965	4,277	2,419	1,858	4,072	2,322	1,750	3,879	2,200	1,679
25～29	5,158	2,696	2,462	5,101	2,722	2,379	4,936	2,631	2,305	4,617	2,489	2,128
30～34	4,589	2,426	2,163	4,699	2,424	2,275	4,683	2,448	2,235	4,931	2,592	2,339
35～39	3,792	2,084	1,708	3,849	2,088	1,761	3,997	2,105	1,892	4,007	2,135	1,872
40～44	3,422	1,803	1,619	3,376	1,822	1,554	3,341	1,787	1,554	3,322	1,775	1,547
45～49	4,309	2,214	2,095	4,026	2,068	1,958	3,821	1,976	1,845	3,573	1,823	1,750
50～54	4,260	2,129	2,131	4,453	2,239	2,214	4,648	2,356	2,292	4,727	2,412	2,315
55～59	4,011	2,027	1,984	4,106	2,057	2,049	3,911	1,915	1,996	3,767	1,821	1,946
60～64	3,020	1,556	1,464	3,148	1,605	1,543	3,354	1,744	1,610	3,543	1,848	1,695
65～69	2,158	1,071	1,087	2,272	1,144	1,128	2,396	1,195	1,201	2,531	1,250	1,281
70～74	1,495	694	801	1,636	760	876	1,728	821	907	1,840	882	958
75～79	920	337	583	987	378	609	1,071	409	662	1,160	478	682
80～84	650	211	439	670	210	460	697	228	469	721	217	504
85～89	359	107	252	436	122	314	441	128	313	455	137	318
90以上	161	35	126	185	44	141	210	50	160	241	55	186
合計	55,297	28,510	26,787	55,532	28,507	27,025	55,532	28,507	27,025	55,177	28,240	26,937

年齢	平成15年			平成16年			平成17年			平成18年		
	総数	男	女	総数	男	女	総数	男	女	総数	男	女
0～4歳	2,867	1,448	1,419	2,836	1,428	1,408	2,729	1,344	1,385	2,616	1,280	1,336
5～9	2,902	1,472	1,430	2,894	1,487	1,407	2,842	1,437	1,405	2,841	1,416	1,425
10～14	2,862	1,479	1,383	2,846	1,471	1,375	2,866	1,494	1,372	2,878	1,507	1,371
15～19	3,115	1,639	1,476	3,004	1,563	1,441	2,938	1,505	1,433	2,979	1,603	1,376
20～24	3,712	2,111	1,601	3,578	2,041	1,537	3,403	1,929	1,474	3,263	1,804	1,459
25～29	4,408	2,422	1,986	4,275	2,385	1,890	4,029	2,291	1,738	3,777	2,169	1,608
30～34	4,801	2,526	2,275	4,913	2,567	2,346	4,909	2,570	2,339	4,744	2,527	2,217
35～39	4,245	2,264	1,981	4,336	2,294	2,042	4,398	2,308	2,090	4,460	2,323	2,137
40～44	3,446	1,838	1,608	3,557	1,919	1,638	3,630	1,931	1,699	3,778	1,973	1,805
45～49	3,319	1,703	1,616	3,279	1,702	1,577	3,241	1,734	1,507	3,200	1,716	1,484
50～54	4,447	2,311	2,136	4,145	2,111	2,034	3,814	1,949	1,865	3,575	1,814	1,761
55～59	3,928	1,884	2,044	4,033	1,995	2,038	4,251	2,117	2,134	4,426	2,241	2,185
60～64	3,662	1,878	1,784	3,844	1,917	1,927	3,915	1,932	1,983	3,684	1,778	1,906
65～69	2,702	1,344	1,358	2,866	1,462	1,404	2,976	1,493	1,483	3,214	1,635	1,579
70～74	1,949	935	1,014	1,996	962	1,034	2,120	1,029	1,091	2,283	1,104	1,179
75～79	1,250	536	714	1,354	576	778	1,473	645	828	1,559	699	860
80～84	738	222	516	806	255	551	854	279	575	919	312	607
85～89	492	138	354	494	127	367	516	127	389	554	145	409
90以上	244	58	186	281	68	213	309	75	234	333	76	257
合計	55,089	28,208	26,881	55,337	28,330	27,007	55,213	28,189	27,024	55,083	28,122	26,961

住民基本台帳

4.町丁目別世帯数及び人口の推移

町 丁 目	平成13年 1月 1日				平成18年1月1日			
	世帯数	総数	男	女	世帯数	総数	男	女
川 崎	2	4	3	1	2	4	3	1
川崎一丁目	298	752	376	376	278	715	356	359
川崎二丁目	183	490	245	245	216	562	282	280
川崎三丁目	171	514	241	273	180	502	247	255
川崎四丁目	152	420	214	206	153	398	198	200
横田基地内	143	231	51	180	144	227	55	172
五ノ神	245	246	55	191	249	249	46	203
五ノ神一丁目	276	708	367	341	318	801	408	393
五ノ神二丁目	429	1,021	530	491	462	1,005	509	496
五ノ神三丁目	462	1,229	651	578	476	1,191	605	586
五ノ神四丁目	364	904	461	443	381	916	463	453
羽	649	1,739	901	838	194	482	252	230
双葉町一丁目	26	83	44	39	30	85	44	41
双葉町二丁目	622	1,779	881	898	654	1,734	868	866
双葉町三丁目	255	728	370	358	261	705	353	352
神明台一丁目	1,026	2,484	1,333	1,151	1,006	2,341	1,251	1,090
神明台二丁目	804	2,055	1,059	996	850	1,996	1,017	979
神明台三丁目	976	2,751	1,350	1,401	1,202	3,251	1,600	1,651
神明台四丁目	295	602	300	302	294	586	265	321
栄町一丁目	966	2,294	1,175	1,119	1,007	2,262	1,165	1,097
栄町二丁目	1,402	3,049	1,675	1,374	1,444	2,910	1,636	1,274
栄町三丁目	3	6	4	2	1	3	2	1
緑ヶ丘一丁目	592	1,490	735	755	603	1,477	735	742
緑ヶ丘二丁目	699	1,857	951	906	702	1,781	907	874
緑ヶ丘三丁目	318	821	456	365	299	773	397	376
緑ヶ丘四丁目	438	1,099	600	499	451	1,109	597	512
緑ヶ丘五丁目	615	1,609	840	769	627	1,491	789	702
玉川一丁目	113	285	145	140	115	276	138	138
玉川二丁目	232	601	325	276	272	630	347	283
富士見平一丁目	937	2,445	1,231	1,214	954	2,251	1,134	1,117
富士見平二丁目	915	2,244	1,152	1,092	938	2,060	1,068	992
富士見平三丁目	12	36	16	20	10	31	12	19
羽東一丁目	815	2,178	1,094	1,084	834	2,095	1,044	1,051
羽東二丁目	342	923	453	470	334	886	426	460
羽東三丁目	465	1,304	655	649	469	1,247	621	626
羽中一丁目	328	900	455	445	354	897	462	435
羽中二丁目	454	1,189	612	577	487	1,233	640	593
羽中三丁目	349	957	481	476	393	1,029	527	502
羽中四丁目	178	558	275	283	184	537	265	272
羽加美一丁目		0			491	1,301	674	627
羽加美二丁目	421	1,199	608	591	424	1,132	578	554
羽加美三丁目	255	793	389	404	303	903	442	461
羽加美四丁目	288	863	446	417	300	826	425	401
羽西一丁目	448	1,200	630	570	474	1,244	622	622
羽西二丁目	247	655	347	308	253	646	338	308
羽西三丁目	166	521	272	249	204	578	305	273
小作台一丁目	330	797	392	405	355	794	398	396
小作台二丁目	588	1,149	652	497	617	1,172	677	495
小作台三丁目	462	1,167	605	562	529	1,346	698	648
小作台四丁目	362	1,028	525	503	385	1,005	517	488
小作台五丁目	558	1,372	707	665	592	1,408	714	694
合 計	21,676	55,329	28,335	26,994	22,755	55,083	28,122	26,961

住民基本台帳

羽加美一丁目は、羽ヶ上土地区画整理事業の完了に伴い、平成13年2月10日に羽から分離した。

5. 国勢調査人口の推移

各年10月1日現在

年次	世帯数	人 口			1世帯当り 人員
		総数	男	女	
大正14年	863	5,564	2,513	3,051	6.4
昭和 5	904	5,800	2,799	3,001	6.4
10	922	5,618	2,664	2,954	6.1
15	963	5,878	2,936	2,942	6.1
19	-	6,379	3,072	3,307	-
22	1,467	8,200	4,077	4,123	5.6
25	1,496	8,373	4,207	4,166	5.6
30	1,887	10,104	5,052	5,052	5.4
35	2,273	11,003	5,481	5,522	4.8
40	3,878	16,027	8,178	7,849	4.1
45	5,679	22,783	12,123	10,660	4.0
50	9,099	33,129	17,275	15,854	3.6
55	13,231	42,017	21,812	20,205	3.2
60	15,602	47,203	24,831	22,372	3.0
平成 2	18,356	52,103	27,244	24,859	2.8
7	20,046	55,095	28,693	26,402	2.7
12	21,081	56,013	28,768	27,245	2.7

国勢調査結果

昭和19年は資源調査法による

6. 年齢(3区分)別人口の推移

各年10月1日現在

年次	年少人口 (15歳未満)	生産年齢人口 (15～64歳)	老年人口 (65歳以上)	年少人口 指 数	老年人口 指 数	従属人口 指 数	老年化 指 数
昭和40年	4,358	10,873	796	40.08	7.32	47.40	0.18
45	5,885	15,866	1,032	37.09	6.50	43.60	0.18
50	9,576	22,191	1,339	43.15	6.03	49.19	0.14
55	11,852	28,248	1,883	41.96	6.67	48.62	0.16
60	11,478	33,220	2,503	34.55	7.53	42.09	0.22
平成 2年	10,066	38,461	3,301	26.17	8.58	34.75	0.33
7	9,358	41,097	4,629	22.77	11.26	34.03	0.49
12	8,924	40,390	6,554	22.09	16.23	38.32	0.73

国勢調査結果

年少人口指数 = 年少人口 ÷ 生産年齢人口 × 100

老年人口指数 = 老年人口 ÷ 生産年齢人口 × 100

従属人口指数 = (年少人口 + 老年人口) ÷ 生産年齢人口 × 100

老年化指数 = 老年人口 ÷ 年少人口 × 100

7.人口、面積及び人口密度の推移

各年10月1日現在

年次	人口	前回対比		面積	人口密度 (1km ² あたり)
		増加数	増加率		
昭和30年	10,104	1,731	20.7	9.63	1,049.2
35	11,003	899	8.9	9.63	1,142.6
40	16,027	5,024	45.7	9.79	1,637.1
45	22,783	6,756	42.2	9.79	2,327.2
50	33,129	10,346	45.4	9.79	3,384.0
55	42,017	8,888	26.8	9.79	4,291.8
60	47,203	5,186	12.3	9.79	4,821.6
平成 2	52,103	4,900	10.4	9.91	5,257.6
7	55,095	2,992	5.7	9.91	5,559.5
12	56,013	918	1.7	9.91	5,652.2

国勢調査結果

8.人口集中地区人口・面積及び人口密度の推移

年次	人口	前回対比		面積	人口密度 (1km ² あたり)
		増加数	増加率		
昭和45年	15,723	7,264	85.9	3.0	5,241.0
50	31,537	15,814	100.6	8.3	3,799.6
55	41,431	9,894	31.4	9.1	4,552.9
60	46,724	5,293	12.8	9.4	4,970.6
平成 2	51,203	4,479	9.6	8.9	5,753.1
7	54,351	3,148	6.1	8.8	6,148.3
12	55,265	914	1.7	8.8	6,258.8

国勢調査結果

人口集中地区 - 人口密度の高い調査区 (原則として人口密度4,000人 / km²) が隣接しており、それらの地域の人口が5,000人以上の地区。

9.町丁目別人口・面積及び人口密度

平成 7年10月1日現在

町 丁 目	面 積	人口総数	人口密度	町 丁 目	面 積	人口総数	人口密度
	km ²	人	人		km ²	人	人
川崎字武蔵野	0.46	5	10.9	緑ヶ丘一丁目	0.15	1,574	10,493.3
川崎一丁目	0.07	806	11,514.3	緑ヶ丘二丁目	0.14	1,917	13,692.9
川崎二丁目	0.06	478	7,966.7	緑ヶ丘三丁目	0.98	852	869.4
川崎三丁目	0.08	487	6,087.5	緑ヶ丘四丁目	0.15	1,111	7,406.7
川崎四丁目	0.07	396	5,657.1	緑ヶ丘五丁目	0.16	1,572	9,825.0
五ノ神字武蔵野	0.16	102	637.5	玉川一丁目	0.03	281	9,366.7
五ノ神一丁目	0.09	622	6,911.1	玉川二丁目	0.06	586	9,766.7
五ノ神二丁目	0.11	1,156	10,509.1	富士見平一丁目	0.19	2,585	13,605.3
五ノ神三丁目	0.10	1,261	12,610.0	富士見平二丁目	0.17	2,466	14,505.9
五ノ神四丁目	0.10	862	8,620.0	富士見平三丁目	0.02	35	1,750.0
羽字玉川附	0.85	486	571.8	羽東一丁目	0.20	2,361	11,805.0
羽字武蔵野	0.26	40	153.8	羽東二丁目	0.13	1,006	7,738.5
小作台一丁目	0.11	797	7,245.5	羽東三丁目	0.16	1,289	8,056.3
小作台二丁目	0.10	1,383	13,830.0	羽中一丁目	0.08	889	11,112.5
小作台三丁目	0.12	1,157	9,641.7	羽中二丁目	0.14	1,176	8,400.0
小作台四丁目	0.15	996	6,640.0	羽中三丁目	0.17	959	5,641.2
小作台五丁目	0.18	1,367	7,594.4	羽中四丁目	0.16	572	3,575.0
双葉町一丁目	0.01	26	2,600.0	羽ヶ上区画整理地区	0.19	1,005	5,289.5
双葉町二丁目	0.14	1,874	13,385.7	羽加美二丁目	0.11	1,255	11,409.1
双葉町三丁目	0.07	716	10,228.6	羽加美三丁目	0.13	750	5,769.2
神明台一丁目	0.23	2,488	10,817.4	羽加美四丁目	0.21	843	4,014.3
神明台二丁目	0.29	2,298	7,924.1	羽西一丁目	0.15	1,213	8,086.7
神明台三丁目	0.27	1,989	7,366.7	羽西二丁目	0.10	615	6,150.0
神明台四丁目	0.40	401	1,002.5	羽西三丁目	0.11	545	4,954.5
栄町一丁目	0.21	2,395	11,404.8	多摩川	0.48	-	-
栄町二丁目	0.31	3,044	9,819.4	総 数	9.91	55,095	5,559.5
栄町三丁目	0.34	6	17.6				

国勢調査結果

平成12年10月1日現在

町丁目	面積	人口総数	人口密度	町丁目	面積	人口総数	人口密度
	km ²	人	人		km ²	人	人
川崎字武蔵野	0.46	0	-	緑ヶ丘一丁目	0.15	1,490	9,933.3
川崎一丁目	0.07	757	10,814.3	緑ヶ丘二丁目	0.14	1,929	13,778.6
川崎二丁目	0.06	471	7,850.0	緑ヶ丘三丁目	0.98	835	852.0
川崎三丁目	0.08	505	6,312.5	緑ヶ丘四丁目	0.15	1,169	7,793.3
川崎四丁目	0.07	417	5,957.1	緑ヶ丘五丁目	0.16	1,644	10,275.0
五ノ神字武蔵野	0.16	245	1,531.3	玉川一丁目	0.03	265	8,833.3
五ノ神一丁目	0.09	734	8,155.6	玉川二丁目	0.06	583	9,716.7
五ノ神二丁目	0.11	1,018	9,254.5	富士見平一丁目	0.19	2,501	13,163.2
五ノ神三丁目	0.10	1,267	12,670.0	富士見平二丁目	0.17	2,264	13,317.6
五ノ神四丁目	0.10	929	9,290.0	富士見平三丁目	0.02	36	1,800.0
羽字玉川附	0.85	480	564.7	羽東一丁目	0.20	2,161	10,805.0
羽字武蔵野	0.26	39	150.0	羽東二丁目	0.13	911	7,007.7
小作台一丁目	0.11	842	7,654.5	羽東三丁目	0.16	1,270	7,937.5
小作台二丁目	0.10	1,326	13,260.0	羽中一丁目	0.08	886	11,075.0
小作台三丁目	0.12	1,200	10,000.0	羽中二丁目	0.14	1,183	8,450.0
小作台四丁目	0.15	1,060	7,066.7	羽中三丁目	0.17	933	5,488.2
小作台五丁目	0.18	1,425	7,916.7	羽中四丁目	0.16	543	3,393.8
双葉町一丁目	0.01	85	8,500.0	羽加美一丁目	0.19	1,252	6,589.5
双葉町二丁目	0.14	1,850	13,214.3	羽加美二丁目	0.11	1,171	10,645.5
双葉町三丁目	0.07	784	11,200.0	羽加美三丁目	0.13	791	6,084.6
神明台一丁目	0.23	2,521	10,960.9	羽加美四丁目	0.21	849	4,042.9
神明台二丁目	0.29	2,035	7,017.2	羽西一丁目	0.15	1,184	7,893.3
神明台三丁目	0.27	2,763	10,233.3	羽西二丁目	0.10	672	6,720.0
神明台四丁目	0.40	592	1,480.0	羽西三丁目	0.11	511	4,645.5
栄町一丁目	0.21	2,413	11,490.5	多摩川	0.48	0	-
栄町二丁目	0.31	3,221	10,390.3	総数	9.91	56,013	5,652.2
栄町三丁目	0.34	1	2.9				

国勢調査結果

10.住宅の所有関係別世帯数及び世帯人員数の推移

各年10月1日現在

年次		住宅に住む一般世帯							住宅以外 に住む 一般世帯
		総数	主世帯	持ち家	公営・公団・ 公社の借家	民営 借家	給与 住宅	間借り	
昭和35年	世帯数	2,232	2,231	1,546	504		51	130	1
	世帯人員	10,853	10,851	8,296	1,880		220	455	2
40	世帯数	3,815	3,800	2,135	1,530		115	20	15
	世帯人員	15,530	15,470	10,075	4,980		340	75	60
45	世帯数	5,518	5,478	2,857	189	1,985	416	31	40
	世帯人員	20,887	20,753	12,490	768	6,076	1,314	105	134
50	世帯数	8,963	8,946	4,297	1,023	2,977	611	38	17
	世帯人員	31,559	31,506	17,233	3,503	8,685	1,960	125	53
55	世帯数	11,920	11,899	6,726	934	3,579	660	21	31
	世帯人員	40,561	40,487	25,813	3,148	9,532	1,994	74	94
60	世帯数	14,183	13,950	7,804	970	4,406	770	233	1,390
	世帯人員	45,675	45,345	29,228	3,219	10,751	2,147	330	1,399
平成2	世帯数	16,620	16,509	8,436	1,025	6,265	783	111	1,516
	世帯人員	50,162	49,959	29,984	3,313	14,517	2,145	203	1,557
7	世帯数	18,703	18,445	9,381	1,035	7,142	887	258	1,329
	世帯人員	53,359	52,935	31,369	3,050	16,229	2,287	424	1,379
12	世帯数	19,971	19,747	10,586	1,285	7,148	728	224	990
	世帯人員	54,232	53,747	33,091	3,456	15,380	1,820	485	1,028

国勢調査結果

【住居の種類】

住宅 - 一戸建て住宅、アパート、長屋等
住宅以外 - 寄宿舍、寮、病院、学校、旅館、会社、工場、事務所等

【住居の所有の関係】

主世帯 - 間借り以外の4区分（持ち家、公営・公団・公社の借家、民営の借家、給与住宅）に居住する世帯

11.市内にとどまる人口(残留人口)の推移

各年10月1日現在

年次	総数	通勤者	通学者	その他
昭和55年	29,077	6,080	7,126	15,871
60	31,149	7,973	7,659	15,517
平成2	31,665	8,460	6,462	16,743
7	33,394	11,285	5,652	16,457
12	35,305	11,186	5,451	18,668

国勢調査結果

12.昼間人口の推移

各年10月1日現在

年次	常住地による人口 (夜間人口)	従業・通学地による 人口(昼間人口)	流入超過 (流出超過)	夜間人口に対する 昼間人口指数
昭和40年	16,027	12,490	3,537	77.9
45	22,783	21,555	1,228	94.6
50	33,129	31,119	2,010	93.9
55	41,983	40,547	1,436	96.6
60	47,201	47,003	198	99.6
平成2	51,828	50,283	1,545	97.0
7	55,084	52,603	2,481	95.5
12	55,868	54,044	1,824	96.7

国勢調査結果

13.年齢別昼間・夜間人口の推移

各年10月1日現在

年 齢	平成 2年		平成 7年		平成 12年	
	昼間人口	夜間人口	昼間人口	夜間人口	昼間人口	夜間人口
総 数	50,283	51,828	52,603	55,084	54,044	55,868
15歳未満	10,008	10,066	9,266	9,358	8,865	8,924
15～19歳	3,374	4,804	2,708	3,887	2,264	3,177
20～24歳	4,334	4,699	4,647	5,272	3,817	4,164
25～29歳	4,618	4,125	5,076	5,034	4,998	5,005
30～34歳	3,880	3,771	4,471	4,377	4,854	4,765
35～39歳	3,982	4,008	3,725	3,669	4,289	4,050
40～44歳	4,618	4,816	3,978	4,012	3,639	3,446
45～49歳	4,072	4,301	4,496	4,781	3,718	3,895
50～54歳	3,449	3,513	3,938	4,162	4,304	4,584
55～59歳	2,693	2,557	3,349	3,441	3,767	3,990
60～64歳	1,880	1,867	2,343	2,462	3,085	3,314
65～70歳	1,231	1,161	1,771	1,815	2,321	2,390
70～74歳	890	886	1,118	1,097	1,693	1,731
75～79歳	674	674	780	776	1,065	1,068
80～84歳	362	363	568	570	698	701
85歳以上	218	217	369	371	667	664
年齢不詳	-	-	-	-	-	-
男 性	27,594	27,040	28,281	28,686	28,498	28,662
15歳未満	5,239	5,261	4,828	4,878	4,576	4,596
15～19歳	1,972	2,502	1,611	2,178	1,259	1,696
20～24歳	2,719	2,618	2,825	2,898	2,352	2,382
25～29歳	2,812	2,199	2,973	2,702	2,935	2,639
30～34歳	2,283	2,102	2,563	2,329	2,705	2,503
35～39歳	2,188	2,135	2,117	2,004	2,419	2,142
40～44歳	2,413	2,480	2,127	2,089	2,004	1,819
45～49歳	2,137	2,202	2,277	2,429	1,968	2,006
50～54歳	1,909	1,868	2,029	2,103	2,112	2,312
55～59歳	1,538	1,359	1,796	1,805	1,859	1,975
60～64歳	982	969	1,176	1,287	1,530	1,729
65～70歳	566	514	884	923	1,148	1,209
70～74歳	356	349	466	454	801	822
75～79歳	266	268	301	296	425	427
80～84歳	149	150	196	197	224	225
85歳以上	65	64	112	114	181	180
年齢不詳	-	-	-	-	-	-
女 性	22,689	24,788	24,322	26,398	25,546	27,206
15歳未満	4,769	4,805	4,438	4,480	4,289	4,328
15～19歳	1,402	2,302	1,097	1,709	1,005	1,481
20～24歳	1,615	2,081	1,822	2,374	1,465	1,782
25～29歳	1,806	1,926	2,103	2,332	2,063	2,366
30～34歳	1,597	1,669	1,908	2,048	2,149	2,262
35～39歳	1,794	1,873	1,608	1,665	1,870	1,908
40～44歳	2,205	2,336	1,851	1,923	1,635	1,627
45～49歳	1,935	2,099	2,219	2,352	1,750	1,889
50～54歳	1,540	1,645	1,909	2,059	2,192	2,272
55～59歳	1,155	1,198	1,553	1,636	1,908	2,015
60～64歳	898	898	1,167	1,175	1,555	1,585
65～70歳	665	647	887	892	1,173	1,181
70～74歳	534	537	652	643	892	909
75～79歳	408	406	479	480	640	641
80～84歳	213	213	372	373	474	476
85歳以上	153	153	257	257	486	484
年齢不詳	-	-	-	-	-	-

国勢調査結果

14. 昼間人口における就業者

1. 就業者数の推移

各年10月1日現在

年次	就業者数	流入 通勤者	流出 通勤者	流入超過 就業者 (流出超過)	常住 就業者	地区内 通勤者	自宅 就業者
45	10,952	5,684	5,893	209	11,161	-	-
50	14,382	7,395	7,979	584	14,966	-	-
55	18,714	10,230	10,910	680	19,394	-	-
60	24,715	14,531	13,282	1,249	23,466	-	-
平成 2	28,300	17,239	16,472	767	27,533	-	-
7	29,376	18,091	18,395	304	29,680	9,257	2,028
12	28,977	17,791	17,903	112	29,089	9,070	2,116

2. 産業別就業者数

平成12年10月1日現在

産業	就業者数	流入 通勤者	流出 通勤者	流入超過 就業者 (流出超過)	常住 就業者	地区内 通勤者	自宅 就業者
総数	28,977	17,791	17,903	112	29,089	9,070	2,116
農業	195	14	22	8	203	48	133
林業	6	6	4	2	4		
漁業	4			0	4	1	3
鉱業	2	1	15	14	16	1	
建設業	1,758	867	1,287	420	2,178	555	336
製造業	11,279	7,913	4,924	2,989	8,290	3,141	225
卸売・小売業 ・飲食行	5,527	2,860	3,156	296	5,823	2,069	598
金融・保険業	364	264	614	350	714	74	26
不動産業	344	142	207	65	409	104	98
運輸・通信業	1,407	1,018	1,292	274	1,681	354	35
電気・ガス・ 熱	146	108	167	59	205	38	
サービス業	6,895	4,165	5,332	1,167	8,062	2,090	640
公務	566	194	710	516	1,082	371	1
その他	484	239	173	66	418	224	21

国勢調査結果

15.産業別人口の推移

各年10月1日現在

産 業	昭和 60年			平成 2年		
	総数	男	女	総数	男	女
総数	23,466	15,627	7,839	27,533	17,767	9,766
第 1次産業	230	159	71	187	132	55
農業	212	145	67	183	128	55
林業	11	10	1	2	2	0
漁業	7	4	3	2	2	0
第 2次産業	10,744	8,205	2,539	11,666	8,838	2,828
建設業	1,756	1,526	230	2,062	1,742	320
製造業	8,961	6,662	2,299	9,585	7,080	2,505
鉱業	27	17	10	19	16	3
第 3次産業	12,492	7,263	5,229	15,680	8,797	6,883
卸売業・小売業	4,462	2,354	2,108	5,361	2,726	2,635
サービス業	4,671	2,497	2,174	6,180	3,224	2,956
金融・保険業	651	289	362	774	336	438
不動産業	219	144	75	355	228	127
電気・ガス・水道・ 熱供給業	206	187	19	207	189	18
運輸・通信業	1,245	1,090	155	1,471	1,225	246
公務	1,011	686	325	1,063	727	336
その他	27	16	11	269	142	127
産 業	平成 7年			平成12年		
	総数	男	女	総数	男	女
総数	29,680	18,948	10,732	29,089	18,145	10,944
第 1次産業	217	148	69	211	140	71
農業	207	139	68	203	133	70
林業	5	5	0	4	4	0
漁業	5	4	1	4	3	1
第 2次産業	11,187	8,583	2,604	10,484	8,040	2,444
建設業	2,443	2,036	407	2,178	1,865	313
製造業	8,728	6,534	2,194	8,290	6,163	2,127
鉱業	16	13	3	16	12	4
第 3次産業	18,276	10,217	8,059	18,394	9,965	8,429
卸売業・小売業	6,126	3,109	3,017	5,823	2,824	2,999
サービス業	7,463	3,888	3,575	8,062	4,054	4,008
金融・保険業	842	354	488	714	323	391
不動産業	363	233	130	409	239	170
電気・ガス・水道・ 熱供給業	207	192	15	205	176	29
運輸・通信業	1,740	1,397	343	1,681	1,347	334
公務	1,077	786	291	1,082	770	312
その他	458	258	200	418	232	186

国勢調査結果

16. 農家数の推移

各年2月1日現在

(単位：戸)

年次	農家総数	専業農家	兼業農家		
			総数	農業が主	兼業が主
昭和35年	688	111	577	187	390
40	531	84	447	109	338
45	460	58	402	54	348
50	351	37	314	60	254
55	319	29	290	39	251
60	321	21	300	40	260
平成2	203	3	200	21	179
7	145	1	144	13	131
12	135	11	66	13	53
	販売農家 77 自給的農家 58	-	-	-	-

農業センサス結果

販売農家 - 経営耕地面積が30 a以上又は農産物販売金額が50万円以上の農家
 自給的農家 - 経営耕地面積が30 a未満かつ農産物販売金額が50万円未満の農家

17. 経営耕地面積の推移

各年2月1日現在

(単位：a)

年次	耕地 総面積	田	畑	樹園地				
				総面積	果樹園	茶園	桑園	その他の 樹園地
昭和35年	42,322	924	32,203	9,195	48	857	8,257	33
40	25,253	978	19,817	4,458	47	417	3,959	35
45	20,848	987	17,165	2,696	762	345	1,361	228
50	13,064	824	8,139	4,101	1,903	447	626	1,125
55	10,793	783	6,344	3,666	1,873	478	297	1,018
60	9,395	720	5,635	3,040	1,537	432	253	818
平成2	7,874	782	5,254	1,838	1,013	255	149	421
7	5,630	730	3,896	1,004	586	109	1	308
12	5,414	657	3,976	781	405	52	162	

農業センサス結果

18. 農業就業人口 (年齢別) の推移

各年 2月1日現在

年次	全市			15~19歳			20~29歳			30~39歳			40~49歳			50~59歳			60歳以上		
	総数	男	女	総数	男	女	総数	男	女	総数	男	女	総数	男	女	総数	男	女	総数	男	女
昭和45年	265	210	55				16	11	5	41	29	12	73	55	18	43	35	8	92	80	12
50	450	209	241	14	12	2	16	9	7	61	16	45	98	39	59	98	35	63	163	98	65
55	359	175	184	2	1	1	7	7		28	8	20	73	22	51	105	48	57	144	89	55
60	397	174	223	9	8	1	13	6	7	19	4	15	69	13	56	105	38	67	182	105	77
平成 2	305	127	178	9	6	3	11	9	2	20	4	16	31	8	23	70	20	50	164	80	84
7	215	106	109	2	1	1	6	5	1	11	3	8	20	8	12	49	15	34	127	74	53
12	170	82	88	1	1	0	5	3	2	14	8	6	17	6	11	18	8	10	115	56	59

農業センサス結果

農業就業人口 - 農業にのみ従事した者及び農業とその他の仕事の両方に従事した者のうち、農業が主であった者の人数。
平成12年は販売農家の人数のみ。

19. 基幹的農業従事者の年齢別人数の推移

各年 2月1日現在

年次	全市			販売農家																		自給的農家		
	総数	男	女	15~19歳			20~29歳			30~39歳			40~49歳			50~59歳			60歳以上			総数	男	女
昭和55年	172	157	15				5	5		8	8		27	22	5	50	46	4	82	76	6			
60	184	127	57				5	2	3	6	4	2	28	13	15	58	37	21	87	71	16			
平成 2	137	101	36				2	2		5	4	1	10	5	5	28	18	10	46	36	10	46	36	10
7	135	98	37				3	3		5	3	2	11	8	3	23	13	10	64	47	17	29	24	5
12	126	78	48				3	2	1	9	8	1	11	6	5	15	8	7	88	54	34	-	-	-

農業センサス結果

基幹的農業従事者.....自家農業のみに従事した者及び自家農業に主として従事した者のうち、ふだんの主な状態が仕事を主とする者。

平成 2年から調査対象農家が「販売農家」と「自給的農家」に分かれた。

20.産業大分類別事業所数及び従業者数の推移

年月日		A～M	A・B・C	D	E	F	G	H	I	J	K	L	M
		全産業	農林水産業	鉱業	建設業	製造業	卸小売業	金融 保険業	不動産業	運輸 通信業	電気・ガス・水道 熱供給業	サービス業	公務
50.05.15	事業所数	1,022	2	1	108	160	492	4	24	23	6	193	9
	従業者数	13,682	2	10	878	8,752	2,071	88	70	425	69	1,168	149
53.06.15	事業所数	1,209	2		118	166	606	6	26	20	5	251	9
	従業者数	14,821	2		747	8,935	2,453	128	90	376	141	1,741	208
56.07.01	事業所数	1,610	2		158	203	787	8	37	26	5	373	11
	従業者数	19,711	3		1,152	11,016	3,842	200	121	517	85	2,504	271
61.07.01	事業所数	1,934			166	233	929	12	56	35	8	483	12
	従業者数	25,126			1,144	12,892	5,002	247	196	736	108	4,560	241
03.07.01	事業所数	2,194			204	236	1,039	23	69	46	9	557	11
	従業者数	29,890			1,316	13,603	6,909	378	267	1,038	123	5,947	309
08.07.01	事業所数	2,347			222	219	1,063	30	88	57	7	648	13
	従業者数	30,674			1,328	12,187	7,695	400	323	1,215	119	7,133	274
11.07.01	事業所数	2,270			225	205	1,075	23	94	47	1	600	-
	従業者数	27,740			1,270	10,369	7,778	304	374	1,275	13	6,357	-
13.10.01	事業所数	2,384			212	210	1,080	23	99	55	7	683	15
	従業者数	29,791			1,197	10,967	7,660	304	390	1,464	105	7,387	317

21. 従業者規模別事業所数及び従業者数の推移

年月日	総 数			1 ~ 4 人		5 ~ 9 人		10 ~ 19 人		20 ~ 29 人		30 ~ 49 人		50 ~ 99 人		100 ~ 299 人		300 ~ 499 人		500 人以上		派遣・ 下請 従業者 のみ 事業 所 数
	事業所数	従 業 者 数		事業 所数	従 業 者 数	事業 所数	従 業 者 数	事業 所数	従 業 者 数	事業 所数	従 業 者 数	事業 所数	従 業 者 数	事業 所数	従 業 者 数	事業 所数	従 業 者 数	事業 所数	従 業 者 数	事業 所数	従 業 者 数	
		総 数	(うち常雇)																			
47 . 9 . 1	750	11,287	9,941	481	1,041	123	791	62	831	21	489	33	1,243	15	1,086	10	1,398	2	x	3	3,773	項目なし
50 . 5 . 15	1,022	13,682	11,125	679	1,548	152	985	88	1,143	40	950	33	1,230	15	996	11	1,652	1	450	3	4,728	
53 . 6 . 15	1,209	14,821	12,470	786	1,762	212	1,354	97	1,294	43	1,024	36	1,339	22	1,592	9	1,626	2	929	2	3,901	
56 . 7 . 1	1,610	19,711	16,116	1,035	2,350	277	1,761	150	1,993	59	1,413	44	1,637	26	1,915	13	2,265	2	665	4	5,712	
61 . 7 . 1	1,934	25,126	20,591	1,203	2,715	365	2,387	186	2,474	65	1,571	51	1,903	37	2,592	18	2,734	5	1,859	4	6,891	
3 . 7 . 1	2,194	29,890	24,554	1,239	2,879	482	3,189	237	3,190	82	1,911	73	2,722	48	3,172	24	3,632	4	1,568	5	7,627	
8 . 7 . 1	2,347	30,674	26,468	1,320	2,996	475	3,086	297	4,035	97	2,271	77	2,861	50	3,464	23	3,294	4	1,624	4	7,043	
11 . 7 . 1	2,270	27,740	24,237	1,261	2,746	492	3,185	289	3,872	85	2,021	66	2,538	48	3,351	23	3,548	1	378	5	6,101	
13. 10. 1	2,384	29,791	26,365	1,346	3,049	481	3,119	282	3,834	98	2,331	92	3,464	47	3,378	24	3,673	6	2,381	3	4,562	
16 . 6 . 1	2,214	27,596	23,884	1,281	2,789	451	2,923	242	3,261	100	2,345	67	2,477	42	2,929	22	3,479	4	1,593	4	5,800	1

事業所 企業統計調査結果

22.町丁目別事業所数及び従業者数の推移

町 丁 目 名	平成 13 年 10 月 1 日		平成 16 年 6 月 1 日	
	事業所数	従業者数	事業所数	従業者数
羽	31	446	23	298
神明台一丁目	82	702	80	616
神明台二丁目	54	1,650	51	1,942
神明台三丁目	62	696	61	659
神明台四丁目	92	3,718	82	2,970
栄町一丁目	95	685	89	672
栄町二丁目	85	1,068	83	924
栄町三丁目	32	3,961	23	2,676
川崎	3	96	1	9
川崎一丁目	39	193	32	152
川崎二丁目	17	67	17	100
川崎三丁目	22	74	17	60
川崎四丁目	13	61	10	31
五ノ神	15	516	10	410
双葉町一丁目	5	28	5	21
双葉町二丁目	41	238	59	290
双葉町三丁目	9	65	7	43
緑ヶ丘一丁目	74	366	70	359
緑ヶ丘二丁目	42	359	41	305
緑ヶ丘三丁目	56	4,090	51	5,079
緑ヶ丘四丁目	21	93	20	93
緑ヶ丘五丁目	68	810	49	345
玉川一丁目	1	9	1	7
玉川二丁目	7	44	12	126
羽東一丁目	157	860	143	863
羽東二丁目	25	131	20	85
羽東三丁目	33	165	31	114

町 丁 目 名	平成 13 年 10 月 1 日		平成 16 年 6 月 1 日	
	事業所数	従業者数	事業所数	従業者数
羽 中 一 丁 目	17	62	16	61
羽 中 二 丁 目	21	95	18	79
羽 中 三 丁 目	27	130	19	53
羽 中 四 丁 目	19	56	14	41
羽 加 美 一 丁 目	32	229	36	239
羽 加 美 二 丁 目	18	95	16	47
羽 加 美 三 丁 目	15	74	10	73
羽 加 美 四 丁 目	21	79	16	48
羽 西 一 丁 目	17	87	16	56
羽 西 二 丁 目	21	143	22	113
羽 西 三 丁 目	11	47	12	39
富士見平一丁目	51	384	47	286
富士見平二丁目	90	530	82	505
富士見平三丁目	2	4	2	4
五ノ神一丁目	110	795	110	1,002
五ノ神二丁目	46	370	46	364
五ノ神三丁目	29	348	31	337
五ノ神四丁目	145	995	139	1,337
小作台一丁目	268	2,178	230	1,992
小作台二丁目	68	634	69	569
小作台三丁目	68	459	62	405
小作台四丁目	27	285	27	179
小作台五丁目	80	521	86	518
計	2,384	29,791	2,214	27,596

* 羽加美一丁目は羽から分裂

事業所 企業統計調査結果

2.3.産業小分類別事業所数及び従業者数

平成16年6月1日

産業分類	事業所数	従業者数 人	産業分類	事業所数	従業者数
全産業 (A~Q)	2,214	27,596	F 製造業	179	10,210
A 農業	-	-	・ 食料品製造業	6	339
B 林業	2	11	畜産食料品製造業	1	31
・ 林業	2	11	精穀、製粉業	1	3
育林業	1	1	パン・菓子製造業	1	30
林業サービス業	1	10	その他の食料品製造業	3	275
C 漁業	-	-	・ 飲料・たばこ・飼料製造業	6	339
D 鉱業	-	-	・ 繊維工業 (衣服,その他の繊維製品を除く)	1	11
E 建設業	207	1,087	ねん糸製造業	1	7
・ 総合工事業	91	482	染色整理業	2	21
一般土木建築工事業	8	66	・ 衣服・その他の繊維製品製造業	5	47
土木工事業 (舗装工事除く)	21	175	織物製 (不織布製及レース製を含む) 外衣・シャツ製造業 (和式をニット製外衣・シャツ製造業)	1	5
建築工事業 (木造建築工事業を除く)	15	89	その他の繊維製品製造業	3	40
木造建築工事業	40	131	・ 木材・木製品製造業 (家具を除く)	2	20
建築リフォーム工事業	7	21	造作材 合板 建築用組立材料製造業	1	18
・ 職別工事業 (設備工事業を除く)	76	344	木製容器製造業 (竹, とびを含む)	1	2
大工工事業	14	28	・ 家具・装備品製造業	4	22
とび 土工・コンクリート工事業	5	45	家具製造業	2	6
鉄骨・鉄筋工事業	8	57	建具製造業	1	2
石工・れんが・タイル・ブロック工事業	4	10	その他の家具・装備品	1	14
左官工事業	10	45	・ ハルブ紙・紙加工品製造業	1	5
板金・金物工事業	4	6	紙製容器製造業	1	5
塗装工事業	9	49	・ 印刷・同関連業	9	286
内装工事業	14	76	印刷業	7	268
その他の職別工事業	8	28	製版業	2	18
・ 設備工事業	40	261	・ 化学工業	4	510
電気工事業	13	82	無機化学工業製品製造業	1	22
電気通信 信号装置工事業	2	11	医薬品製造業	1	97
管工事業 (さく井工事業を除く)	24	147	その他の化学工業	2	391
機械器具設置工事業	1	21	・ プラスチック製品製造業 (別掲を除く)	10	64
			プラスチック板 棒 管 継手 異形押出製品製造業	1	2
			工業用プラスチック製品製造業	5	42
			その他のプラスチック製品製造業	4	20
			・ 窯業・土石製品製造業	1	11
			セメント同製品製造業	1	11
			・ 鉄鋼業	2	146
			製鋼を行わない鋼材製造業 (表面処理鋼材を)	1	131
			その他の鉄鋼業	1	15

産業分類	事業所数	従業者数	産業分類	事業所数	従業者数
・ 非鉄金属製造業	1	46	・ 精密機械器具製造業	10	105
非鉄金属素形材製造	1	46	計量器・測定器・分析機器・試験機製造業	4	29
・ 金属製品製造業	24	150	医療用機械器具・医療用品製造業	2	31
暖房装置・配管工用	3	7	光学機械器具・レンズ製造業	2	15
附属品製造業			眼鏡製造業(枠を含む)	1	16
建設用・建築用金属製	9	60	時計・同部分品製造業	1	14
製造業(製缶板金業を			・ その他の製造業	9	351
含む)			がん具製造業	1	32
金属素形材製品製造	6	28	漆器製造業	1	2
金属被覆・彫刻業,熱	5	48	情報記録物製造業(新聞,書籍等の印刷物を除く)	3	179
処理業(ぼろつ鉄器を			他に分類されない	4	138
ボルト・ナット・バット・	1	7	その他の製造業		
小ねじ・木ねじ等製造			G 電気・ガス・熱供給・水道業	1	10
・ 一般機械器具製造業	24	782	・ ガス業	1	10
建設機械・鉱山機械製	1	5	ガス業	1	10
造業			H 情報通信業	14	254
金属加工機械製造業	3	14	・ 情報サービス業	12	259
繊維機械製造業	1	3	ソフトウェア業	11	187
特殊産業用機械製造	4	57	情報処理サービス業	1	67
業			・ インターネット附随	2	5
一般産業用機械・装置	6	192	サービス業		
製造業			インターネット附随サー	2	5
その他の機械・同部分	9	511	ビス業		
品製造業			I 運輸業	43	1,398
・ 電気機械器具製造業	23	1,465	・ 鉄道業	2	13
発電用・送電用・配電	5	151	鉄道業	2	13
用・産業用電気機械器			・ 道路旅客運送業	4	117
具製造業			一般乗用旅客自動車	3	113
民生用電気機械器具	1	1	運送業		
製造業			一般貸切旅客自動車	1	4
電球・電気照明器具製	3	146	運送業		
造業			・ 道路貨物運送業	27	517
電子応用装置製造業	5	503	一般貨物自動車	22	419
電気計測器製造業	6	185	運送業		
その他の電気機械器具	3	479	特定貨物自動車	2	95
製造業			運送業		
・ 情報通信機械器具	11	1,078	貨物軽自動車運送業	3	3
製造業			・ 倉庫業	3	55
通信器械器具・同関連	5	732	倉庫業(冷蔵倉庫業を	3	55
機械器具製造業			除く)		
電子計算機・同附属装	6	346	・ 運輸に附帯するサー	7	696
置製造業			ビス業		
・ 電子部品・デバイス製	15	239	貨物運送取扱業(集配	1	93
造業			利用運送業を除く)		
電子部品・デバイス製	15	239	こん包業	6	603
造業					
・ 輸送用機械器具製造業	14	4,505			
自動車・同附属品製造	8	4,304			
業					
航空機・同附属品製造	4	188			
業					
産業用運搬車両・同部	2	13			
分品・附属品製造業					

産業分類	事業所数	従業者数	産業分類	事業所数	従業者数
J 卸売・小売業	549	4,374	・ 家具・じゅう器・家庭用機械器具小売業	32	134
・ 飲食料品卸売業	15	188	家具・建具・畳小売業	5	11
食肉卸売業	2	8	機械器具小売業	24	118
生鮮魚介卸売業	1	7	その他のじゅう器小売業	3	5
食料・飲料卸売業	12	173	・ その他の小売業	157	1,026
・ 建築材料・鉱物・金属材料等卸売業	23	191	医薬品・化粧品小売業	42	234
建築材料卸売業	9	57	燃料小売業	26	202
化学製品卸売業	4	28	書籍・文房具小売業	23	252
鉱物・金属材料卸売業	6	82	スポーツ用品小売業	13	57
再生資源卸売業	4	24	がん具・娯楽用品小売業	2	14
・ 機械器具卸売業	31	243	楽器小売業	1	10
一般機械器具卸売業	6	58	写真機・写真材料小売業	1	18
自動車卸売業	13	85	時計・眼鏡・光学機械小売業	5	16
電気機械器具卸売業	10	91	花・植木小売業	15	88
その他の機械器具卸売業	2	9	中古品小売業(他に分類されないもの)	8	43
・ その他の卸売業	21	156	他に分類されないその他の小売業	21	92
家具・建具・じゅう器等卸売業	5	39			
医薬品・化粧品等卸売業	6	70	K 金融・保険業	18	242
他に分類されないその他の卸売業	10	47	・ 協同組織金融業	6	106
・ 各種商品小売業	1	129	中小企業等金融業	5	104
百貨店・総合スーパー	1	129	農林水産金融業	1	2
・ 織物・衣服・身の回り品小売業	55	200	・ 保険業(保険媒介代理業、保険サービス業を含む)	12	136
呉服・服地・寝具小売業	7	19	生命保険業	3	89
男子服小売業	9	39	損害保険業	2	15
婦人・子供服小売業	25	71	保険媒介代理業	6	27
靴・履物小売業	3	12	保険サービス業	1	5
その他の織物・衣服・身の回り品小売業	11	59			
・ 飲食料品小売業	171	1,789	L 不動産業	105	381
各種食料品小売業	13	424	・ 不動産取引業	44	197
酒小売業	10	43	建物売買業、土地売買業	11	56
食肉小売業	7	64	不動産代理業・仲介業	33	141
鮮魚小売業	7	70	・ 不動産賃貸業・管理業	61	184
野菜・果実小売業	12	55	不動産賃貸業(貸家業、貸間業を除く)	20	85
菓子・パン小売業	33	189	貸家業、貸間業	26	62
米穀類小売業	6	46	駐車場業	4	6
料理品小売業	34	301	不動産管理業	11	31
他に分類されない飲食料品小売業	49	597			
・ 自動車・自転車小売業	43	318			
自動車小売業	38	308			
自転車小売業	5	10			

産業分類	事業所数	従業者数	産業分類	事業所数	従業者数
M 飲食店、宿泊業	476	2,966	O 教育、学習支援業	104	598
・ 一般飲食店	199	1,506	・ 学校教育	11	180
一般食堂	31	314	高等学校、中等教育 学校	1	2
日本料理店	24	174	幼稚園	7	150
西洋料理店	16	228	専修学校、各種学校	3	28
中華料理店	48	237	・ その他の教育、学習支 援業	93	418
焼肉店（東洋料理の もの）	10	114	職業 教育支援施設	1	76
その他の食堂、レスト ラン	3	23	学習塾	32	203
そば・うどん店	29	131	音楽教授業	22	63
すし店	16	50	書道教授業	7	15
喫茶店	12	59	生花 茶道教授業	9	9
ハンバーガー店	3	110	外国語会話教授業	5	18
お好み焼店	5	38	スポーツ 健康教授業 （フィットネスクラブを 除く）	2	13
他に分類されない一般 飲食店	2	28	その他の教養 技能教 授業	15	26
・ 遊興飲食店	264	1,391	P 複合サービス事業	6	100
料亭	1	3	・ 協同組合（他に分類さ れないもの）	6	100
バー、キャバレー、ナイ トクラブ	149	728	農林水産業協同組合 （他に分類されないも の）	4	95
酒場、ビヤホール	114	660	事業協同組合（他に 分類されないもの）	2	5
・ 宿泊業	13	69	Q サービス業（他に分類 されないもの）	391	4,095
旅館・ホテル	4	53	・ 専門サービス業（他に 分類されないもの）	77	263
他に分類されない宿泊 業	9	16	公証人役場、司法書士 事務所	3	5
N 医療、福祉	119	1,865	公認会計士事務所	1	8
・ 医療業	95	1,056	税理士事務所	11	39
病院	1	98	獣医業	7	15
一般診療所	28	321	建築設計業	12	48
歯科診療所	29	304	測量業	7	31
看護業	1	10	その他の土木建築サー ビス業	1	9
療術業	31	62	機械設計業	9	37
歯科技工所	4	28	著述 芸術家業	1	2
その他の医療に附帯す るサービス業	1	233	写真業	10	29
・ 保健衛生	1	-	他に分類されない専門 サービス業	15	40
健康相談施設	1	-			
・ 社会保険・社会福祉・ 介護事業	23	809			
保育所	11	274			
特別養護老人ホーム	2	201			
介護老人保健施設	1	70			
有料老人ホーム	1	86			
障害者福祉事業	1	6			
訪問介護事業	6	129			
保険・社会福祉介護事 業	1	43			

産業分類	事業所数	従業者数	産業分類	事業所数	従業者数
・ 学術・開発研究機関	1	1,169	・ 広告業	1	13
自然科学研究所	1	1,169	広告代理業	1	13
・ 洗濯・理容・美容・浴場業	172	472	・ その他の事業サービス業	35	1,288
普通洗濯業	33	86	商品検査業	1	210
リネンサプライ業	3	46	計量証明業	1	35
理容業	46	105	建物サービス業	14	215
美容業	81	214	民営職業紹介業	1	8
公衆浴場業	1	4	警備業	2	50
その他の洗濯・理容・美容・浴場業	8	17	労働者派遣業	5	662
・ その他の生活関連サービス業	8	39	他に分類されないその他の事業サービス業	11	108
旅行業	1	1	・ 政治・経済・文化団体	5	75
衣服裁縫修理業	1	3	経済団体	1	10
葬儀業	2	22	労働団体	1	16
写真現像・焼付業	2	5	他に分類されない非営利的団体	3	49
他に分類されないその他の生活関連サービス業	2	8	・ 宗教	11	61
・ 娯楽業	25	323	神道系宗教	2	7
ゴルフ練習場	2	16	仏教系宗教	4	21
バッティング・テニス練習場	1	11	キリスト教系宗教	4	29
マージャンクラブ	7	28	その他の宗教	1	4
パチンコホール	8	185			
ゲームセンター	2	18			
カラオケボックス業	3	60			
他に分類されない娯楽業	2	5			
・ 廃棄物処理業	5	91			
一般廃棄物処理業	2	41			
産業廃棄物処理業	3	50			
・ 自動車整備業	23	110			
自動車整備業	23	110			
・ 機械等修理業 (別掲を除く)	14	77			
機械修理業 (電気機械器具を除く)	4	42			
電気機械器具修理業	5	25			
表具業	2	7			
その他の修理業	3	3			
・ 物品賃貸業	14	114			
産業用機械器具賃貸業	6	6			
自動車賃貸業	3	11			
音楽・映像記録物賃貸業 (別掲を除く)	2	24			
他に分類されない物品賃貸業	3	18			

事業所 企業統計調査結果

24.産業分類別工場数・従業者数及び製造品出荷額等の推移

産業中分類	平成7年12月31日			平成10年12月31日		
	工場数	従業者数 人	製造品 出荷額等 万円	工場数	従業者数 人	製造品 出荷額等 万円
食料品製造業	11	1,013	1,220,632	9	580	1,111,799
飲料・飼料・たばこ	1			0	0	0
繊維工業	6	95	388,662	5	77	232,355
衣服・その他の繊維製品製造業	2			2		
木材・木製品製造業 (家具を除く)	5	52	74,610	6	46	71,962
家具・装備品製造業	6	54	141,988	5	36	77,954
パルプ紙紙加工 品製造業	3	83	189,710	5	92	172,769
出版・印刷・同関連 業	11	258	515,051	10	72	67,564
化学工業	3	681	2,684,591	4	699	3,138,000
プラスチック製品 製造業	9	75	91,364	8	48	37,319
窯業・土石製品製造	4	32	30,773	4	108	35,965
鉄鋼業	4	192	1,720,020	4	184	1,271,268
非鉄金属製造業	1			2		
金属製品製造業	16	175	210,694	15	181	266,771
一般機械器具製造業	27	904	2,696,205	28	890	2,433,393
電気機械器具製造業	44	2,499	7,807,514	46	2,371	4,100,594
輸送用機械器 具製造業	12	3,755	20,731,819	13	4,145	23,844,541
精密機械器具製造業	9	465	1,178,889	7	262	875,389
その他の製造業	4	251	572,427	10	384	1,113,350
合計	178	10,950	48,898,843	183	10,240	38,945,381

全事業所を対象とする全数調査年のみを掲載

表中の符号「X」…当該事業所数が2以下の場合、秘密保護の関係からその数値を秘匿としている。

産業中分類	平成 12 年 12 月 31 日			平成 15 年 12 月 31 日		
	工場数	従業者数 人	製 造 品 出 荷 額 等 万円	工場数	従業者数 人	製 造 品 出 荷 額 等 万円
食 料 品 製 造 業	9	468	860,112	6	246	246,660
飲 料 ・ 飼 料 ・ た ば こ	0	0	0	0	0	0
織 維 工 業	5	71	239,407	5	71	159,409
衣 服 ・ そ の 他 の 織 維 製 品 製 造 業	2			2		
木 材 ・ 木 製 品 製 造 業 (家 具 を 除 く)	4	20	78,603	1		
家 具 ・ 装 備 品 製 造 業	4	29	66,007	5	42	75,783
パ ル プ 紙 紙 加 工 品 製 造 業	2	90	154,604	2		
出 版 印 刷 同 関 連 産 業	11	250	378,558	印刷 同 関 連 産 業 【 産 業 分 類 改 訂 】		
				9	276	481,330
化 学 工 業	4	636	2,545,099	4	491	2,339,429
プ ラ ス チ ッ ク 製 品 製 造 業	9	61	104,256	9	40	23,878
窯 業 ・ 土 石 製 品 製 造	4	163	34,627	2	X	X
鉄 鋼 業	3	169	1,179,083	2	X	X
非 鉄 金 属 製 造 業	2			2		
金 属 製 品 製 造 業	21	238	293,884	19	173	146,612
一 般 機 械 器 具 製 造 業	23	744	2,412,768	25	1,235	3,725,481
電 気 機 械 器 具 製 造 業	46	2,314	6,855,857	電 気 機 械 器 具 製 造 業		
				16	626	921,193
平成14年日本産業分類の第11回改訂により 中分類「電気 機械器具製造業」は、平成15年度調査から右のとおり3分割 された。				情 報 通 信 機 械 器 具 製 造 業		
				5	761	1,179,664
				電 子 部 品 ・ デ バ イ ス 製 造 業		
				6	190	212,117
輸 送 用 機 械 器 具 製 造 業	12	3,462	27,477,479	14	4,868	50,150,911
精 密 機 械 器 具 製 造 業	8	291	701,258	8	212	560,644
そ の 他 の 製 造 業	8	373	1,176,482	8	303	1,003,699
合 計	179	9,438	44,644,600	150	9,919	62,463,234

工業統計調査結果

25.卸売業・小売業・飲食店別商店数、従業者数及び年間販売額の推移

年月日	総 数			卸 売 業			小 売 業			飲 食 店		
	商店数	従業者数	年間販売額	商店数	従業者数	年間販売額	商店数	従業者数	年間販売額	商店数	従業者数	年間販売額
	店	人	百万円	店	人	百万円	店	人	百万円	店	人	百万円
54.6.1	514	1,868	23,227	15	95	2,247	342	1,347	19,358	128	391	1,130
57.6.1	738	3,190	54,343	61	458	17,803	444	2,047	33,424	157	426	1,622
60.5.1	721	3,658	63,439	69	473	22,626	448	2,219	36,906	233	685	3,117
63.6.1	730	4,260	88,503	66	536	36,478	449	2,466	46,353	204	966	3,907
03.7.1	802	5,240	132,787	106	814	59,021	485	2,996	66,759	215	1,258	5,671
06.7.1	586	4,417	129,930	79	760	56,418	507	3,657	73,512	211	1,430	7,007
09.6.1	561	4,467	230,354	80	812	155,642	481	3,655	74,712	-	-	-
11.7.1	578	4,794	189,029	94	808	115,769	484	3,966	73,260	-	-	-
14.6.1	559	4,604	144,564	86	728	77,957	473	3,876	66,607	-	-	-
16.6.1	542	4,219	134,612	85	743	68,710	457	3,476	65,902	-	-	-

60年・63年・3年調査の総数には、61年・元年・4年調査の飲食店数が含まれている。

商業統計調査結果

26. 保育園及び学童クラブの状況

各年4月1日現在

1. 保育園数・定員及び在籍園児数の推移

年次	園数	定員	在籍 園児数	年次	園数	定員	在籍 園児数
	園	人	人		園	人	人
昭和35年	2	127	-	60	11	923	894
40	2	127	-	61	11	923	901
41	2	127	-	62	11	923	874
42	2	140	-	63	11	923	849
43	3	200	-	平成元年	11	923	829
44	3	200	-	2	11	923	837
45	5	360	-	3	11	923	850
46	5	400	-	4	11	923	877
47	6	500	-	5	11	923	869
48	6	500	-	6	11	927	897
49	6	523	495	7	11	927	907
50	7	623	601	8	11	927	910
51	7	623	618	9	11	944	912
52	8	683	676	10	11	950	925
53	9	763	739	11	11	971	967
54	10	893	794	12	11	1,041	1,044
55	11	923	886	13	12	1,151	1,153
56	11	923	886	14	12	1,151	1,181
57	11	923	882	15	12	1,151	1,183
58	11	923	885	16	12	1,151	1,203
59	11	923	877	17	12	1,151	1,197

児童課資料

2. 学童クラブ数・定員及び在籍児童数の推移

年次	施設数	定員	在籍児童数
		人	人
平成9年	7	300	293
10	7	300	308
11	7	300	302
12	8	340	331
13	8	370	383
14	8	390	406
15	8	390	419
16	8	390	431
17	8	390	463

児童課資料

27.国民健康保険の推移

各年3月31日現在

	被保険者数			保険税(料)		療養諸費				高額療養費	
	総人口	加入者数	加入率	総額	1人平均	受診件数	総費用額	1件あたり費用額	受診率	件数	給付額
平成6年	54,756	13,276	24.2	727,189,300	54,775	126,676	2,731,131,230	21,560	954.2	1,422	126,484,790
7	55,259	13,693	24.8	747,900,300	54,619	144,035	3,105,281,152	21,559	1,052.0	1,566	133,819,962
8	55,385	14,247	25.7	786,519,500	55,206	152,225	3,300,848,761	21,684	1,068.5	1,405	113,961,043
9	55,710	14,771	26.5	806,028,900	54,568	170,757	3,745,107,524	21,932	1,156.0	1,571	135,640,803
10	55,831	15,291	27.4	856,295,730	56,000	182,305	3,938,120,750	21,602	1,192.2	1,559	134,204,962
11	56,336	15,877	28.2	955,414,900	60,176	206,594	4,346,626,759	21,039	1,301.2	1,643	149,018,529
12	56,835	15,877	29.5	984,055,200	58,655	232,681	4,811,267,411	20,678	1,386.9	1,881	170,544,233
13	56,581	15,877	30.7	1,082,887,900	63,281	250,970	5,132,300,959	20,530	1,443.4	2,204	199,918,785
14	56,542	18,093	31.9	1,135,805,600	62,776	268,445	5,502,437,978	20,498	1,483.6	1,824	177,330,767
15	56,623	19,146	33.8	1,288,053,300	67,275	271,628	5,324,813,787	19,603	1,418.7	2,190	215,248,650
16	57,158	19,888	34.8	1,298,349,600	65,283	300,732	5,726,351,115	19,041	1,512.1	2,128	197,843,769
17	56,920	20,351	35.8	1,316,561,600	64,693	322,090	6,097,122,634	18,930	1,582.7	2,461	231,617,371

	葬祭費		助産費		育児手当		出産育児一時金	
	件数	給付額	件数	給付額	件数	給付額	件数	給付額
平成6年	133	4,655,000	106	25,440,000	110	220,000		
7	180	6,300,000	63	15,120,000	63	126,000	52	15,600,000
8	142	4,970,000					105	31,500,000
9	137	4,795,000					120	36,000,000
10	181	6,335,000					115	34,500,000
11	168	7,530,000					113	33,900,000
12	180	8,090,000					121	36,300,000
13	192	8,640,000					105	31,500,000
14	205	9,225,000					122	36,600,000
15	205	10,190,000					113	36,040,000
16	192	9,595,000					129	41,260,000
17	223	11,150,000					114	36,480,000

国民健康保険事業状況報告書

平成6年10月から助産費と育児手当を統合し、出産育児一時金として支給開始

28. 心身障害者(児)数の推移

各年3月31日現在

年次	身 体 障 害				知的障害	計
	肢体不自由	視覚障害	聴覚言語平衡機能障害	内部障害		
平成5年	445	68	99	157	134	903
6	499	70	103	174	137	983
7	534	72	107	189	139	1,041
8	545	71	114	200	149	1,079
9	578	81	122	225	160	1,166
10	572	78	130	240	161	1,181
11	650	80	139	267	170	1,306
12	664	81	161	271	182	1,359
13	708	86	145	270	192	1,401
14	717	94	153	290	203	1,457
15	723	98	163	303	196	1,483
16	732	98	167	322	209	1,528
17	745	97	170	332	226	1,570

障害福祉課資料

29. 生活保護世帯数・世帯人員及び保護率の推移

各年1月1日現在

年次	世 帯 数	世帯人員	保 護 率 (%)
60	121	246	5.3
61	115	228	4.8
62	116	222	4.5
63	130	250	5.1
64	141	269	5.4
平成2年	144	271	5.3
3	162	302	5.8
4	161	268	5.0
5	138	213	3.9
6	130	188	3.4
7	122	171	3.1
8	120	167	3.0
9	135	187	3.4
10	135	198	3.5
11	160	236	4.2
12	170	233	4.2
13	189	257	4.5
14	197	261	4.6
15	222	286	5.1
16	257	341	5.9
17	274	354	6.2
18	291	375	6.6

社会福祉課資料

保護率 = 被保護世帯人口 / 住民基本台帳人口 + 外国人登録人口
 % (パーセント) = 千分率を表す記号

30. し尿処理状況の推移

各年4月1日～3月31日

年 度	人 口	収集人口	年 間 収集量	1日平均 収集量
平成5年度	54,756	670	458	1.53
6	55,259	656	314	1.26
7	55,385	389	293	1.20
8	55,710	356	250	1.02
9	55,831	322	226	0.92
10	56,336	211	189	0.77
11	56,835	185	173	0.71
12	56,581	162	166	0.68
13	56,542	159	129	0.89
14	56,623	160	132	0.92
15	57,158	162	141	0.97
16	56,920	126	141	0.97

生活環境課資料

(145日)

人口は各年3月31日現在

収集人口は清掃事業月報 各年4月1日)

31. ごみ収集 (直接収集) 実績の推移

各年4月1日～3月31日

年 度	人 口	収集量内訳 (t)			1世帯当りの 年間排出量	1人当りの 処理費
		総 量	可燃物	不燃物 その他		
平成4年度	54,426	18,254	14,420	3,834	0.91	10,388
5	54,756	18,231	14,390	3,841	0.89	13,131
6	55,259	19,262	15,034	4,228	0.93	12,063
7	55,385	19,973	15,605	4,368	0.96	10,702
8	55,710	19,326	15,823	3,503	0.91	11,083
9	55,831	19,332	15,475	3,857	0.90	10,593
10	56,336	19,922	15,722	4,200	0.91	16,633
11	56,835	20,831	16,160	4,671	0.93	19,975
12	56,581	20,969	14,326	6,643	0.94	21,421
13	56,542	20,868	13,785	7,083	0.92	22,180
14	56,623	20,702	13,296	7,406	0.90	24,732
15	57,158	20,376	13,096	7,280	0.87	24,601
16	56,920	20,038	12,823	7,215	0.85	24,516

生活環境課資料

一世帯当りの年間排出量 = 年間収集量 ÷ 3月31日住民基本台帳世帯数

一人当りの処理費 = 年間処理費用 ÷ 3月31日住民基本台帳人口

32. 多摩川水質検査結果の推移

(測定地点 羽村地区最下流端) (単位mg/l)

測定日	D O	BOD	S S	NH ₄ - N	PO ₄ - P
昭和57年11月17日	11.2	0.4	2	ND	ND
昭和58年11月10日	10.9	1.0	6	ND	0.05
昭和59年11月8日	11.8	ND	2	ND	0.02
昭和60年11月14日	11.6	1.1	2	ND	ND
昭和61年11月13日	11.1	1.1	2	ND	0.03
昭和62年11月12日	11.6	1.0	ND	ND	0.01
昭和63年10月26日	12.7	1.6	ND	ND	ND
平成元年11月16日	10.6	ND	ND	ND	ND
平成2年11月8日	10.6	0.8	ND	ND	ND
平成3年11月14日	12.9	1.2	1	ND	ND
平成4年11月12日	11.1	0.9	1	ND	ND
平成5年11月11日	10.8	0.4	ND	ND	ND
平成6年11月10日	11.0	0.8	1	ND	ND
平成7年11月9日	11.0	1.0	1	ND	ND
平成8年11月14日	11.0	1.2	ND	ND	ND
平成9年11月13日	11.0	1.0	ND	ND	ND
平成10年11月12日	11.0	0.8	3	ND	ND
平成11年11月11日	11.0	ND	2	ND	0.01
平成12年11月9日	11.0	ND	ND	ND	0.01
平成13年11月8日	12.0	0.9	3	ND	ND
平成14年11月14日	11.3	ND	ND	ND	0.004
平成15年11月13日	10.0	0.5	ND	0.03	0.016
平成16年11月11日	10.0	0.5	1	0.01	0.010
平成17年11月10日	10.7	ND	ND	0.01	0.007
環境基準	7.5 以上	2.0 以下	25 以下	-	-

環境保全課資料

DO ——— 水中の溶存酸素のことで、清水中には7~ 14mg/l の酸素が溶存し、汚染度の高い水中には酸素の溶存は少ない。

BOD ——— 生物化学的酸素要求量、水中の有機物を分解するために好気性微生物が必要とする酸素量のことで、BODの値が高いほど水質の汚染度が高い。

SS ——— 水中の浮遊物質のことで、水の濁りの原因となり、SSの値が高いほど水質は悪い。

NH₄ N ——— アンモニア性窒素

PO₄ P ——— リン酸性リン

工場や家庭からの排水に含まれ、植物性プランクトン等の栄養源となる。2つの物質の値が高くなると、植物性プランクトン等が異常発生することがある。

ND ——— 定量下限値未満のこと

33. 公害苦情受付件数の推移

各年 4月1日～3月31日

1. 現象別苦情内訳

(単位:件)

年度	大気汚染	水質汚濁	土壌汚染	騒音	振動	地盤沈下	悪臭	その他	計
平成5年度	15	1	-	15	1	-	7	8	47
6	11	-	-	26	-	-	22	8	67
7	13	-	-	27	-	-	10	15	65
8	12	-	-	26	1	-	13	8	60
9	36	-	-	29	-	-	28	7	100
10	39	-	-	17	-	-	45	9	110
11	45	-	-	15	-	-	45	2	107
12	27	-	-	22	1	-	30	16	96
13	52	-	-	12	-	-	28	6	98
14	11	-	-	12	-	-	12	2	37
15	34	-	-	18	6	-	24	52	134
16	49	-	-	22	2	-	21	76	170

平成14年度までは、主に典型7公害について計上
平成15年度より処理した苦情件数すべてを計上

環境保全課資料

2. 発生源別苦情件数

(単位:件)

年度	工場	指定作業場	建設作業	一般	計
平成5年度	6	5	5	25	41
6	9	6	8	36	59
7	6	4	7	43	60
8	7	11	6	24	48
9	10	6	8	48	72
10	12	8	5	43	68
11	14	6	1	46	67
12	11	3	3	44	61
13	5	3	2	35	45
14	3	0	1	21	25
15	12	4	2	116	134
16	11	5	5	149	170

環境保全課資料

平成14年度までは、主に典型7公害について計上
平成15年度より処理した苦情件数すべてを計上

34.主要死因別死亡数の推移

各年4月1日～3月31日

死 因	平成14年			平成15年			平成16年		
	総 数	男	女	総 数	男	女	総 数	男	女
総数	361	189	172	336	174	162	318	166	152
結核	0	0	0	0	0	0	0	0	0
悪性新生物	102	60	42	94	56	38	80	49	31
食道の悪性新生物	6	5	1	2	2	0	4	4	
胃の悪性新生物	22	12	10	12	8	4	13	10	3
結腸の悪性新生物	10	7	3	8	5	3	4	2	2
直腸S状結腸移行部の悪性新生物	6	6	0	4	2	2	3	1	2
肝及び肝内胆管の悪性新生物	9	7	2	6	5	1	3	3	0
胆のう及びその他の胆道の悪性新生物	4	3	1	5	4	1	5	3	2
膵の悪性新生物	3	2	1	5	2	3	7	2	5
気管・気管支及び肺の悪性新生物	15	9	6	23	12	11	12	9	3
乳房の悪性新生物	3	0	3	2	0	2	4	0	4
子宮の悪性新生物	2	0	2	1	0	1	3	0	3
白血病	2	0	2	3	1	2	0	0	0
その他	20	9	11	23	15	8	22	15	7
糖尿病	2	2	0	3	2	1	10	5	5
高血圧性疾患	2	1	1	2	0	2	2	1	1
心疾患	62	26	36	61	23	38	65	25	40
急性心筋梗塞	10	5	5	12	3	9	13	5	8
その他の虚血性心疾患	30	16	14	18	8	10	30	15	15
不整脈及び伝導障害	7	2	5	6	3	3	5	2	3
心不全	5	2	3	24	8	16	14	3	11
その他	10	1	9	1	1	0	3	0	3
脳血管疾患	60	30	30	47	16	31	44	23	21
くも膜下出血	6	4	2	3	2	1	2	0	2
脳内出血	7	4	3	11	4	7	7	5	2
脳梗塞	39	18	21	31	9	22	29	16	13
その他	8	4	4	2	1	1	6	2	4
大動脈瘤及び解離	2	1	1	3	3	0	3	1	2
肺炎	34	18	16	32	16	16	27	13	14
慢性閉塞性肺疾患	3	2	1	3	3	0	4	3	1
喘息	0	0	0	1	1	0	2	0	2
肝疾患	12	6	6	5	4	1	12	8	4
腎不全	8	5	3	9	6	3	5	3	2
老衰	3	1	2	7	3	4	6	1	5
不慮の事故	8	5	3	11	9	2	8	6	2
交通事故	3	2	1	3	3	0	2	2	0
その他	5	3	2	8	6	2	6	4	2
自殺	11	9	2	11	9	2	12	12	0
その他の全死因	52	23	29	47	23	24	38	16	22

西多摩保健所事業概要

35. 公共下水道(汚水)の普及状況の推移

各年4月1日～3月31日

年 度	供用開始面積		供用開始区域内 水洗化普及率
	面 積	率	
昭和62年度	765.1 ha	96.3 %	93.4 %
63	765.5	96.4	95.5
平成 元	765.5	95.8	96.8
2	765.5	95.8	97.8
3	765.5	95.8	98.2
4	768.0	96.1	98.6
5	768.0	90.8	98.9
6	785.7	92.9	99.0
7	785.7	92.9	99.2
8	785.7	92.9	99.3
9	785.7	92.9	99.5
10	785.7	92.9	99.6
11	785.7	92.9	99.6
12	796.7	93.2	99.6
13	796.7	93.2	99.7
14	796.7	93.2	99.7
15	796.7	93.2	99.7
16	796.7	93.2	99.7

下水道課資料

下水道認可区域 854.48 ha (平成15年度末～)

36. 公共下水道管きょ整備状況の推移

各年4月1日～3月31日

(単位 :m)

年 度	汚 水 管	雨 水 管	年 度	汚 水 管	雨 水 管
昭和48～ 57年度	104,836	10,253	6	1,684	1,078
58	26,022	386	7	629	1,452
59	18,729	120	8	65	30,383
60	10,027	1,131	9	180	397
61	4,628	2,553	10	114	437
62	844	941	11	226	128
63	1,979	2,293	12	67	70
平成 元	1,237	1,399	13	142	0
2	2,336	2,221	14	248	0
3	666	873	15	675	493
4	1,039	1,267	16	260	973
5	1,406	871	総延長	178,039	59,719

平成8年度雨水管延長は、事業認可区域拡張に伴う在来管を含む。

下水道課資料

37. 上水道給水人口、給水戸数及び配水量の推移

各年4月1日～3月31日

年 度	給水人口	給水戸数	配 水 量				
			総 量	自己水	都購入費分	1日平均	1日1人平均
平成5年度	54,756	20,279	8,335,625	8,140,325	195,300	22,837	417
6	55,259	20,616	8,373,137	7,748,337	624,800	22,940	415
7	55,385	20,798	8,464,327	8,002,727	461,600	23,127	418
8	55,710	21,125	8,336,870	8,193,770	143,100	22,841	410
9	55,831	21,365	8,345,230	8,178,330	166,900	22,864	410
10	56,336	21,854	8,193,910	8,073,110	120,800	22,449	398
11	56,835	22,343	8,112,040	8,055,240	56,800	22,164	390
12	56,581	22,460	7,948,350	7,787,150	161,200	21,776	385
13	56,542	22,669	7,830,290	7,498,090	332,200	21,453	379
14	56,623	23,018	7,845,970	7,335,970	510,000	21,496	380
15	57,158	23,461	7,733,640	7,223,640	510,000	21,130	370
16	56,920	23,584	7,603,800	7,578,800	25,000	20,832	366

水道課資料

38.種類別道路の延長及び面積の推移

各年4月1日現在

年次	総数		国道		都道		市道		公団	
	延長	面積	延長	面積	延長	面積	延長	面積	延長	面積
	m	m ²	m	m ²	m	m ²	m	m ²	m	m ²
平成5年	160,166	1,260,563	428	10,556	16,337	267,142	143,401	982,865		
6	160,491	1,268,669	428	10,556	16,632	275,480	143,431	982,633		
7	160,882	1,271,406	428	10,556	16,502	274,227	143,952	986,623		
8	162,815	1,288,203	428	10,556	16,502	274,227	145,885	1,003,420		
9	163,422	1,297,211	428	10,556	16,502	274,227	146,492	1,012,428		
10	162,695	1,298,593	428	10,556	16,502	274,227	145,765	1,013,810		
11	162,980	1,302,048	430	10,556	16,502	274,227	146,048	1,017,265		
12	162,854	1,300,450	430	10,556	16,345	271,650	146,079	1,018,244		
13	162,970	1,303,574	430	10,556	16,461	273,864	146,079	1,019,154		
14	163,165	1,307,320	430	10,556	16,461	273,864	146,094	1,019,570	180	3,330
15	163,213	1,308,895	430	10,556	16,461	273,864	146,142	1,021,145	180	3,330
16	163,545	1,311,838	430	10,556	16,461	273,864	146,474	1,024,088	180	3,330
17	163,701	1,312,799	430	10,556	16,461	273,864	146,630	1,025,049	180	3,330

道路現況調書(ただし、国道、都道、公団については、東京都道路現況調書)

39.車道幅員別内訳の推移

各年4月1日現在

区分	総数	規格改良済				未改良	
		19.5m以上	13.0m以上	5.5m以上	5.5m未満		
平成6年度	延長(m) 面積(m ²)	160,491 1,268,669	853 27,438	4,419 105,922	51,703 630,015	63,338 365,738	40,178 139,556
7	延長(m) 面積(m ²)	160,882 1,271,406	853 27,438	4,419 105,922	51,939 631,836	63,405 365,937	40,266 140,273
8	延長(m) 面積(m ²)	162,815 1,288,203	798 24,807	4,444 108,091	51,780 633,184	67,200 387,702	38,593 134,419
9	延長(m) 面積(m ²)	163,422 1,297,211	789 24,647	4,479 108,688	52,449 640,586	67,643 390,513	38,062 132,777
10	延長(m) 面積(m ²)	162,695 1,298,593	787 24,523	4,456 108,197	53,278 647,577	66,440 386,594	37,734 131,702
11	延長(m) 面積(m ²)	162,980 1,302,048	799 24,772	4,458 108,196	53,464 650,253	66,493 386,924	37,766 131,903
12	延長(m) 面積(m ²)	162,854 1,300,450	799 24,772	4,458 108,215	53,320 648,391	66,512 387,005	37,765 132,067
13	延長(m) 面積(m ²)	162,970 1,303,574	800 24,773	4,642 112,014	53,125 645,760	66,890 389,425	37,513 131,602
14	延長(m) 面積(m ²)	163,165 1,307,320	800 24,772	4,822 115,344	53,120 645,722	66,900 389,524	37,523 131,958
15	延長(m) 面積(m ²)	163,213 1,308,895	800 24,772	4,826 115,390	53,425 648,560	66,586 387,657	37,576 132,516
16	延長(m) 面積(m ²)	163,496 1,311,772	800 24,772	4,826 115,392	53,489 649,659	66,731 388,831	37,650 133,118
17	延長(m) 面積(m ²)	163,750 1,312,866	800 24,772	4,826 115,391	53,467 649,549	66,872 389,269	37,785 133,885

道路現況調書(ただし、国道、都道については、東京都道路現況調書)

40.土地利用の推移

(単位:ha)

年次	総面積	宅地	田	畑	山林	原野	市道路面積	市有土地	その他
昭和40年	979.0	307.4	8.9	336.6	110.0	2.1	47.4	9.6	157.0
60	979.0	464.5	6.8	102.2	25.2	1.4	96.4	42.9	239.6
平成5年	991.0	571.0	6.5	69.7	20.9	1.4	98.2	49.8	173.5
6	991.0	578.0	6.5	62.8	20.2	1.4	98.2	51.4	172.5
7	991.0	580.0	6.4	60.6	20.1	1.4	98.6	51.4	172.9
8	991.0	581.7	6.3	58.9	19.8	1.4	100.3	50.7	171.4
9	991.0	586.5	6.3	57.4	19.5	-	101.2	53.0	167.1
10	991.0	590.3	6.3	55.5	19.5	-	101.3	53.8	164.3
11	991.0	592.2	6.3	54.5	19.3	-	101.7	54.1	162.9
12	991.0	604.9	6.3	52.9	18.7	-	101.8	54.4	152.0
13	991.0	610.4	6.3	51.8	18.3	-	101.9	54.5	0.0
14	991.0	612.2	6.3	50.7	18.3	-	102.0	54.7	147.0
15	991.0	613.7	6.2	49.7	18.3	-	102.1	54.9	146.0
16	991.0	615.9	6.1	48.6	18.0	-	103.1	55.3	144.0
17	991.0	617.0	6.0	47.8	17.5	-	103.2	55.6	143.9

総面積は全国都道府県市区町村別面積調による(各年10月1日現在)
 宅地～原野については土地概要調書による(各年1月1日現在)
 市道路面積は道路現況調書による(各年4月1日現在)
 市有土地は管財課資料による(各年3月31日現在)

41.市街化区域・市街化調整区域の推移

	面積	
	市街化区域	市街化調整区域
昭和45年12月26日 東京都告示第1421号	880 ha	99 ha
昭和48年11月20日 東京都告示第1217号	794 ha	185 ha
昭和56年5月27日 東京都告示第572号	798 ha	181 ha (内訳) 河川敷 90ha 基地 44ha 武蔵野地区 47ha
平成2年3月9日 東京都告示第275号	804 ha	175 ha (内訳) 河川敷 84ha 基地 44ha 武蔵野地区 47ha
平成8年5月31日 東京都告示第663号	814 ha	177 ha (内訳) 河川敷 86ha 基地 44ha 武蔵野地区 47ha

都市計画課資料

都市計画区域の面積の変更は、平成元年に国土地理院により再計測した結果を受け、用途地域見直しに併せ、平成8年5月31日付け東京都告示第663号をもって、979haから991haに変更した。

4.2.用途地域の推移

(単位 約ha)

区 分	第1種住居 専用地域	第2種住居 専用地域	住居地域	近隣商業 地 域	商業地域	準工業 地 域	工業地域	工業専用 地 域	合 計	主 な 変 更 内 容
昭和48年11月20日 東京都告示第1193号	401	208	5	22	5	31	59	114	845	都市計画法改正に伴う全面改正
昭和55年 8月13日 東京都告示第 835号	401	208	5	22	5	31	33	140	845	神明台工業地域の一部工業純化のため、工業専用地域に変更
昭和56年 5月27日 東京都告示第 581号	351	259	5	23	5	31	18	153	845	昭和48年の全面改正後、初の見直しに伴い、 区画整理等の基盤整備の進んだ所を主に改正
昭和60年 7月 3日 東京都告示第 734号	351	259	5	23	5	31	18	153	845	都市計画道路の線形変更に伴い第1種・第2種住居専用地域の一部変更
平成 2年 3月 9日 東京都告示第 734号	307	249	5	35	6	31	18	153	804	都市計画法第21条の規定に基づき、用途地域の 前面改定

区 分	第1種 低層 住居 専用 地 域	第2種 低層 住居 専用 地 域	第1種 中高層 住居 専用 地 域	第2種 中高層 住居 専用 地 域	第1種 住居 地 域	第2種 住居 地 域	準住居 地 域	近 隣 商 業 地 域	商 業 地 域	準工業 地 域	工 業 地 域	工 業 専 用 地 域	合 計	主 な 変 更 内 容
平成 8年 5月31日 東京都告示第 683号	244	-	277	27	19	-	-	40	6	32	15	154	814	都市計画法の改正及び土地利用上の観点から用途地域を決定

都市計画課資料

都市計画区域の面積の変更は、平成元年に国土地理院により再計測した結果を受け、用途地域見直しに併せ、平成8年5月31日付け東京都告示第633号をもって、979haから991haに変更した。

平成4年の都市計画法及び建築基準法の改正(平成5年6月25日施行)により、住環境の保護、市街地形態の多様化への対応等を目的として、用途地域の種類が8種類から12種類に細分化された。

43.地価公示価格の推移

標準地 番号	標準地の所在及び地番 並びに住居表示	標準地 の地積 (㎡)	標準地に係る都市計画 法その他法令の制限	標準地周辺の土地 の利用の現況	標準地の前面 道路の状況	標準地 の形状	標準地の1㎡当たりの価格(円)				
							平成13年	平成14年	平成15年	平成16年	平成17年
羽村-1	羽村市栄町2丁目10番15	185	1中高住専 (60・200) 準防	一般住宅、社宅等が多い 区画整然とした住宅地域	北西 6m市道	1:1	215,000	202,000	193,000	182,000	174,000
2	羽村市小作台5丁目20番2	165	2中高住専 (60・200) 準防	一般住宅、アパート等が 混在する住宅地域	北東 6m市道	1:1.5	223,000	213,000	203,000	191,000	182,000
3	羽村市富士見平1丁目8番15	137	1中高住専 (60・200) 準防	住宅の他、アパートが見 られる新興の住宅地域	北西 6m市道	1:1	183,000	168,000	160,000	151,000	144,000
4	羽村市羽西3丁目1774番6 (羽西3-3-28)	132	1低層住専 (40・80)	中小規模一般住宅が多い 既成住宅地域	南 4m市道	1.2:1	171,000	167,000	160,000	147,000	139,000
5	羽村市川崎1丁目341番5 外 (川崎1-5-10)	140	1低層住専 (40・80)	一般住宅が建ち並ぶ既成 住宅地域	南3.7m市道	台形 1:1	196,000	184,000	170,000	155,000	145,000
6	羽村市羽中1丁目2874番8 (羽中1-6-47)	121	1低層住専 (40・80)	一般住宅の他、空地等が 見られる住宅地域	北西 4.5m市道	1.2:1	186,000	175,000	156,000	146,000	138,000
7	羽村市緑ヶ丘5丁目10番40	134	1低層住専 (50・100) 準防	小規模一般住宅が多い区 画整然とした住宅地域	北東 6m市道	1:1.5	206,000	189,000	180,000	168,000	161,000
8	羽村市双葉町2丁目 1197番19 (双葉町 2-13-38)	115	1低層住専 (40・80)	小規模一般住宅が多い郊 外の新興住宅地域	南 4m私道	1.2:1	162,000	153,000	144,000	132,000	125,000
9	羽村市羽字玉川附690番62	165	1低層住専 (40・80)	一般住宅が多い区画整然 とした住宅地域	南西 6m市道	1:1	131,000	117,000	109,000	101,000	96,000
10	羽村市小作台2丁目9番5	190	1中高住専 (60・200) 準防	一般住宅、アパート等が 混在する住宅地域	南西 6m市道	1:1.2	222,000	217,000	207,000	196,000	186,000
11	羽村市羽中3丁目2638番23 (羽中 3-10-12)	115	1低層住専 (40・80)	一般住宅の中にアパート 等が見られる住宅地域	北東 5m市道	1:1.5	183,000	170,000	152,000	136,000	130,000
12	羽村市川崎3丁目128番13 (川崎3-6-14)	123	1低層住専 (40・80)	一般住宅の建ち並ぶ既存 の住宅地域	南 5m市道	台形 1:1.2	183,000	174,000	162,000	150,000	141,000
5-1	羽村市五ノ神4丁目14番4	208	近商 準防 (80・300)	中層の店舗ビル、スーパ ー等が多い駅前商業地域	南西12m市道	1:1.2	330,000	318,000	306,000	294,000	287,000
5-2	羽村市緑ヶ丘1丁目14番4	196	近商 準防 (80・300)	店舗と事務所等が見られ る街路沿いの商業地域	南西16m市道	1:1.5	250,000	220,000	205,000	185,000	180,000

国土交通省資料

44.交通事故発生件数の推移

各年 1月 1日 ~ 12月31日

年次	人身事		死 傷 者					
			死 亡		重 傷		軽 傷	
	件数	人員	件数	人員	件数	人員	件数	人員
昭和60年	121	158	3	4	12	12	106	142
平成2	244	290	2	2	19	22	223	266
4	216	257	3	3	18	18	195	236
5	231	264	3	3	17	19	211	242
6	211	245	2	2	9	11	200	232
7	277	319	4	4	18	19	255	296
8	332	408	2	2	19	20	311	386
9	337	422	2	2	13	14	322	406
10	393	470	2	2	11	11	380	457
11	454	531	0	0	7	7	447	524
12	478	583	0	0	4	5	474	578
13	497	601	3	3	9	9	485	589
14	448	546	1	1	14	16	433	529
15	439	580	3	3	14	14	422	563
16	437	525	1	1	12	12	424	512
17	385	467	2	2	7	7	376	458

警察署資料

45.火災発生状況の推移

各年 1月 1日 ~ 12月31日

年次	出火件数	内訳件数						焼失面積 m ²	羅災世帯	羅災人員	死 傷 者		損害額 (千円)
		全焼	半焼	部分焼 (ホヤ)	車両	林野	その他				死者	負傷者	
平成4	27	2	1	9	5	-	10	121	11	39	0	8	19,354
5	30	1	5	8	4	-	12	490	13	34	0	5	78,636
6	22	3	2	9	-	3	5	563	13	30	0	2	77,529
7	44	4	1	19	6	-	14	510	22	67	1	2	50,117
8	31	1	2	16	3	0	9	421	15	47	0	3	68,780
9	29	4	2	3	2	0	10	351	7	23	1	3	126,367
10	28	2	0	15	4	0	7	174	13	30	0	5	12,838
11	25	1	1	10	3	0	10	178	10	21	2	1	50,128
12	22	2	1	5	1	0	13	247	9	16	1	3	45,217
13	25	2	0	16	2	0	5	88	11	25	0	2	16,787
14	24	1	0	9	2	0	12	15	6	16	0	2	545
15	29	1	0	15	3	0	10	6	7	18	2	8	1,113
16	34	1	0	15	1	0	17	8	10	30	0	7	4,650
17	24	1	2	15	2	0	4	197	9	20	1	2	51,034

消防署資料

46 .消防団員及び消防水利等の推移

1 .消防団員及び消防ポンプ自動車の状況

各年 4月 1日現在

	分団数	団員数	普通消防 ポンプ自 動車	水槽付消 防ポンプ 自動車	小型動力ポンプ 積載車		小型動力 ポンプ	その他消 防自動車 ポンプ
					ポンプ付	ポンプ積込		
昭和60年	6	183	6	-	-	-	-	-
平成 2	6	180	6	-	-	-	-	-
6	6	182	6	-	-	-	-	-
7	6	184	6	-	-	-	-	-
8	6	184	6	-	-	-	-	-
9	6	184	6	-	-	-	-	-
10	6	183	6	-	-	-	2	-
11	6	189	6	-	-	-	4	-
12	6	189	6	-	-	-	6	-
13	6	190	6	-	-	-	6	-
14	6	189	6	-	-	-	6	-
15	6	189	6	-	-	-	6	-
16	6	189	6	-	-	-	6	-
17	6	190	6	-	-	-	6	-

2 .消防水利の状況

各年 4月 1日現在

	消火栓	防火水槽他				計
		20? ~ 40?	40? ~ 100?	100? 以上	プール等 その他	
昭和60年	377	23	146	3	44	216
平成 2	583	23	152	3	54	232
6	612	23	189	5	54	271
7	627	23	190	5	54	272
8	632	55	190	4	54	303
9	653	15	184	4	48	251
10	646	13	187	5	50	255
11	650	13	191	6	50	260
12	670	17	181	8	71	277
13	678	20	206	12	78	316
14	681	20	204	12	74	310
15	686	20	206	13	72	311
16	687	20	206	13	72	311
17	688	19	207	13	72	311

消防年報

47.犯罪発生件数の推移

各年1月1日～12月31日

年次	総数	凶悪犯	粗暴犯	侵入盗犯					非侵入盗犯						その他	
				総数	事務所 荒し	空巢 ねらい	忍び 込み	侵入 その他	総数	自動 車盗	オート バイ盗	自転車 盗	車上 ねらい	ひった くり		その他 非侵入
平成 元年	505		8	66	13	22	3		377	23	88	150	47	1	43	54
2	643		5	77	20	18	4		504	18	95	232	86	3	37	57
5	598	1	15	53	14	18	4		450	8	101	238	38	4	46	79
6	491	9	14	94	14	38	7		297	9	86	117	24	3	35	77
7	555	4	15	86	10	36	1		390	31	110	103	65	5	76	60
8	559	11	5	72	8	25	7		416	11	107	115	42	9	132	55
9	876	6	12	116	16	54	4		680	12	134	317	53	6	158	62
10	881	5	14	91	19	39	5	28	709	14	151	276	84	26	158	62
11	1,041	7	27	100	16	33	8	43	839	16	160	272	94	46	251	68
12	1,031	12	31	120	17	58	11	34	790	14	192	237	127	16	204	78
13	1,070	9	35	113	17	57	1	38	768	7	127	273	120	24	241	145
14	1,388	2	26	189	17	100	21	51	997	15	91	328	185	16	362	174
15	1,068	8	23	125	16	54	0	55	772	21	82	293	137	13	226	140
16	1,258	9	40	132	10	96	0	26	794	36	44	369	106	8	231	283
17	1,001	8	38	54	5	31	2	16	631	31	28	289	89	4	190	270

警察署資料

48. 駅別乗車人員の推移

(単位:千人)

年次	羽村駅	小作駅	合計
昭和59年	4,467	3,441	7,908
60	4,476	3,657	8,133
61	4,609	3,990	8,599
62	4,548	4,124	8,672
63	4,998	4,498	9,496
平成元	5,370	4,838	10,208
2	5,681	5,190	10,871
3	5,931	5,626	11,557
4	6,076	5,881	11,957
5	5,752	5,875	11,627
6	5,599	5,811	11,410
7	5,431	5,838	11,269
8	5,614	6,163	11,777
9	5,426	6,159	11,585
10	5,171	6,155	11,326
11	5,020	6,157	11,177
12	4,953	6,158	11,111
13	4,955	6,323	11,278
14	5,050	6,592	11,642
15	5,156	6,590	11,746

東京都統計年鑑

49. 幼稚園数、学級数、年齢別在園児数の推移

各年5月1日現在

(単位：人)

年次	園数	学級数	園児数		
			総数	男	女
平成元	7	50	1,304	646	658
2	7	50	1,408	705	703
3	7	51	1,469	745	724
4	7	50	1,429	730	699
5	7	53	1,464	723	741
6	7	52	1,447	712	735
7	7	55	1,439	740	699
8	7	55	1,480	774	706
9	7	57	1,528	778	750
10	7	57	1,535	783	752
11	7	54	1,455	761	694
12	7	57	1,480	762	718
13	7	57	1,414	733	681
14	7	55	1,452	755	697
15	7	52	1,387	729	658
16	7	54	1,373	721	652
17	7	54	1,320	702	618

年次	3歳児		4歳児		5歳児	
	男	女	男	女	男	女
平成元	93	77	284	280	269	301
2	85	100	324	317	296	286
3	121	107	315	297	309	320
4	125	116	295	284	310	299
5	125	136	296	315	302	290
6	124	111	297	322	291	302
7	169	122	282	256	289	321
8	167	180	323	274	284	252
9	170	163	291	305	317	282
10	202	180	293	267	288	305
11	173	137	301	287	287	270
12	211	189	257	239	294	290
13	185	180	283	266	265	235
14	205	176	273	261	277	260
15	196	160	267	246	266	252
16	200	182	250	220	271	250
17	225	183	235	221	242	214

学校基本調査結果

50. 学校数、児童数、生徒数、教員数等の推移

各年5月1日現在

(単位：人)

年次	公立小学校 (学校数 7)								公立中学校 (学校数 3)							
	教員数	児童数	学級数	長期欠席者		帰国子女 数(再掲)	外国人児童 数(再掲)	教員数	生徒数	学級数	長期欠席者		帰国子女 数(再掲)	外国人生徒 数(再掲)		
				総数	うち不登校						総数	うち不登校				
8	男 60	男 1,810	単式 107	41	16	-	35	男 68	男 935	単式 49	56	52	2	16		
	女 99	女 1,778	心障 2					女 25	女 854	心障 2						
	計 159	計 3,588	計 109					計 93	計 1,789	計 51						
9	男 59	男 1,791	単式 103	42	18	3	39	男 62	男 924	単式 48	69	64	2	13		
	女 96	女 1,749	心障 2					女 28	女 831	心障 1						
	計 155	計 3,540	計 105					計 90	計 1,755	計 49						
10	男 58	男 1,796	単式 106	45	24	6	39	男 62	男 893	単式 49	73	69	-	17		
	女 104	女 1,656	心障 2					女 31	女 893	心障 1						
	計 162	計 3,452	計 108					計 93	計 1,786	計 50						
11	男 60	男 1,805	単式 109	45	22	1	41	男 59	男 889	単式 47	78	70	1	17		
	女 99	女 1,681	心障 2					女 31	女 824	心障 1						
	計 159	計 3,486	計 111					計 90	計 1,713	計 48						
12	男 62	男 1,786	単式 110	35	21	8	45	男 60	男 881	単式 46	71	58	2	19		
	女 97	女 1,699	心障 2					女 29	女 818	心障 1						
	計 159	計 3,485	計 112					計 89	計 1,699	計 47						
13	男 66	男 1,814	単式 110	48	22	2	45	男 60	男 847	単式 45	86	59	1	21		
	女 101	女 1,644	心障 2					女 29	女 783	心障 1						
	計 167	計 3,458	計 112					計 89	計 1,630	計 46						
14	男 69	男 1,811	単式 110	40	14	3	47	男 61	男 808	単式 44	81	68	1	22		
	女 99	女 1,618	心障 3					女 25	女 791	心障 1						
	計 168	計 3,429	計 113					計 86	計 1,599	計 45						
15	男 71	男 1,798	単式 112	39	18	7	48	男 60	男 816	単式 44	62	57	1	21		
	女 102	女 1,651	心障 3					女 28	女 773	心障 1						
	計 173	計 3,449	計 115					計 88	計 1,589	計 45						
16	男 72	男 1,758	単式 108	39	21	6	50	男 62	男 842	単式 44	74	67	2	18		
	女 98	女 1,698	心障 3					女 28	女 736	心障 2						
	計 170	計 3,456	計 111					計 90	計 1,578	計 46						
17	男 74	男 1,737	単式 107	28	14	2	59	男 60	男 869	単式 45	73	64	3	19		
	女 96	女 1,662	心障 4					女 33	女 754	心障 2						
	計 170	計 3399	計 111					計 93	計 1623	計 47						

学校基本調査結果

単式学級 - 同学年の児童・生徒で編成されている学級
 長期欠席者 - 過去1年間に連続または断続して30日以上欠席した者。

51.中学校卒業後の状況の推移

各年5月1日現在

(単位:人,%)

年次	総数 (A)	高等学校等 進学者 (B)	専修学校等 進学者 (C)	就職者 (D)	左記以外 の者 (E)	左記(B)及び(C)のうち 就職している者(再掲)			進学率 B/A (%)	就職率 D/A (%)	
						計	進学者(B)の うち就職して いる者	専修学校等入 学者(C)のうち 就職している者			
9	男女計	301	279	7	13	2	-	-	-	92.7	4.3
	男	279	260	8	3	8	-	-	-	93.2	1.1
	女	580	539	15	16	10	-	-	-	92.9	2.8
10	男女計	333	308	13	5	7	-	-	-	92.5	1.5
	男	246	228	4	8	6	-	-	-	92.7	3.3
	女	579	536	17	13	13	-	-	-	92.6	2.2
11	男女計	302	288	10	3	1	-	-	-	95.4	1.0
	男	324	316	5	-	3	-	-	-	97.5	0.0
	女	626	604	15	3	4	-	-	-	96.5	0.5
12	男女計	283	271	5	2	5	-	-	-	95.8	0.7
	男	266	258	4	-	4	-	-	-	97.0	-
	女	549	529	9	2	9	-	-	-	96.4	0.4
13	男女計	303	286	7	4	6	-	-	-	94.4	1.3
	男	310	299	7	0	4	-	-	-	96.5	0.0
	女	613	585	14	4	10	-	-	-	95.4	0.7
14	男女計	298	287	3	2	6	-	-	-	96.3	0.7
	男	248	232	7	-	9	-	-	-	93.5	-
	女	546	519	10	2	15	-	-	-	95.1	0.4
15	男女計	278	268	1	3	6	-	-	-	96.4	1.1
	男	260	254	2	1	3	-	-	-	97.7	0.4
	女	538	522	3	4	9	-	-	-	97.0	0.7
16	男女計	269	259	3	2	5	-	-	-	96.3	0.7
	男	276	258	11	2	5	-	-	-	93.5	0.7
	女	545	517	14	4	10	-	-	-	94.9	0.7
17	男女計	256	238	11	3	4	1	1	-	93.0	1.2
	男	260	240	12	-	8	-	-	-	92.3	-
	女	516	478	23	3	12	1	1	-	92.6	0.6

学校基本調査結果

52. 図書館利用状況の推移

(単位 人、%)

年 度	総人口	登録者数	登録率 (%)	蔵書数	貸出冊数
昭和58年度	45,432	10,568	23.3	114,858	283,977
59	46,211	9,629	20.9	122,600	264,196
60	47,321	9,186	19.4	129,777	243,587
61	48,465	9,952	20.5	134,126	248,000
62	49,243	9,467	19.2	134,139	247,007
63	50,158	11,614	23.2	142,894	229,094
平成 元	51,319	16,094	31.4	148,706	224,671
2	52,756	17,644	33.4	154,943	214,242
3	53,964	19,520	36.2	162,358	213,152
4	54,426	13,009	23.9	169,856	234,225
5	54,756	15,727	28.7	177,075	246,328
6	55,259	17,421	31.5	185,570	258,889
7	55,385	19,377	34.9	192,063	263,007
8	55,710	19,178	34.4	201,699	253,411
9	55,831	21,548	38.6	206,729	262,288
10	56,336	22,865	40.6	211,629	321,393
11	56,835	25,660	45.1	249,349	337,880
12	56,581	19,037	33.6	268,840	284,180
13	56,542	21,896	38.7	279,798	483,257
14	56,623	27,875	49.2	286,950	512,824
15	57,158	26,693	46.7	294,588	532,962
16	56,920	26,694	46.9	306,544	516,949

図書館資料

総人口は各年 3月31日現在

旧館は、12年12月28日閉館、新館は、13年 3月 4日開館した。

12年度は、11年 1月 1日以降利用のない登録者を削除した。

15年度以降は毎年度、2年以上利用のない登録者を削除している。

53.スポーツセンター個人利用人員数の推移

(単位：人，%)

区 分	平成10年度	平成11年度	平成12年度	平成13年度	平成14年度	平成15年度	平成16年度	
第1ホール	3,449	4,597	4,618	4,296	4,002	3,973	4,354	
第2ホール	-	-	-	-	-	-	-	
第3ホール	-	-	-	-	-	-	-	
卓球室	17,344	13,237	15,006	11,372	14,182	15,131	13,816	
トレーニングルーム	23,389	37,889	41,705	31,870	33,610	41,206	40,326	
小計	おとな	38,254	49,939	55,173	42,594	44,704	51,608	51,492
	こども	5,928	5,784	6,156	4,944	7,090	8,702	7,004
合 計	44,182	55,723	61,329	47,538	51,794	60,310	58,496	
開館日数	302	304	304	308	308	314	314	
一日平均利用人員	146	183	201	154	168	192	186	

体育課資料

54.スイミングセンター個人利用人員数の推移

(単位：人)

区 分	平成10年度	平成11年度	平成12年度	平成13年度	平成14年度	平成15年度	平成16年度	
プール	100,009	113,619	96,233	88,890	71,990	76,260	75,277	
トレーニングルーム	42,574	22,741	22,205	23,462	22,551	23,215	20,909	
スポーツサウナ	22,385	18,050	14,030	11,806	7,861	7,140	6,290	
小計	おとな	135,284	125,465	108,956	102,241	85,767	87,361	84,016
	こども	29,684	28,945	23,512	21,917	16,635	19,254	
合 計	164,968	154,410	132,468	124,158	102,402	106,615	102,496	
開館日数(日)	302	304	304	307	308	314	314	
一日平均利用人員	546	508	435	404	332	340	326	

体育課資料

55.郷土博物館入館者数の推移

(単位：人)

年 度	入 館 者 数				開館日数 (日)
	大 人	高校生以下	総 数	一日平均 入館者数	
平成 5年度	21,606	24,230	45,836	150.8	304
6	22,440	23,390	45,830	149.8	306
7	20,369	20,434	40,803	132.9	307
8	18,359	18,977	37,336	124.0	301
9	20,207	18,148	38,355	126.6	303
10	20,407	17,644	38,051	125.5	303
11	17,978	17,460	35,438	116.2	305
12	18,095	16,374	34,469	113.0	305
13	20,914	18,279	39,193	127.7	307
14	20,349	18,330	38,679	126.0	307
15	22,790	18,927	41,717	132.8	314
16	21,362	20,700	42,062	132.6	317

郷土博物館資料

56.動物公園入園者数の推移

(単位：人)

年 度	入 園 者 数				開園日数 (日)
	大 人	中学生以下	総 数	一日平均 入園者数	
平成 6年度	132,557	121,112	253,669	847	301
7	145,420	134,405	279,825	914	306
8	136,880	126,414	263,294	866	304
9	123,580	112,969	236,549	773	306
10	119,482	110,950	230,432	750	307
11	119,081	113,769	232,850	756	308
12	97,849	91,082	188,931	613	308
13	111,965	104,259	216,224	709	305
14	97,799	90,440	188,239	607	310
15	116,574	101,619	218,193	708	308
16	108,731	97,500	206,231	663	311

動物公園資料

57.消費者物価及び消費水準の推移

年次	消費者物価指数 (平成12年 = 100)		消費水準指数全国 (平成12年 = 100)		実質賃金 指 数
	全 国	東 京 都 区 部	全 世 帯	勤 労 者 世 帯	総 産 業 (平成12年 = 100)
昭和55年	75.2	74.0	89.3	88.6	-
56	78.8	77.6	89.0	89.5	-
57	81.1	80.0	91.7	92.4	-
58	82.5	81.6	92.5	92.8	-
59	84.4	83.7	92.9	94.0	-
60	86.1	85.7	93.7	94.7	90.7
61	86.7	86.5	94.5	95.6	-
62	86.7	86.8	96.5	96.6	-
63	87.3	87.7	99.5	99.7	-
平成 元	89.3	90.1	100.5	100.9	-
2	92.1	92.8	101.7	102.7	98.9
3	95.1	95.9	103.5	103.5	-
4	96.7	97.7	104.1	103.9	102.1
5	98.0	98.9	104.2	104.1	99.9
6	98.6	99.6	103.5	103.1	98.8
7	98.5	99.3	102.9	102.8	100.5
8	98.6	99.3	103.5	103.6	102.2
9	100.4	100.6	103.5	103.9	104.3
10	101.0	101.4	101.6	102.4	99.6
11	100.7	101.0	100.6	100.3	98.2
12	100.0	100.0	100.0	100.0	100.0
13	99.3	98.9	98.8	99.4	99.3
14	98.4	97.9	99.4	99.2	100.9
15	98.1	97.5	98.4	97.9	100.3
16	98.1	97.4	98.8	99.2	102.0
17	97.8	96.9	98.8	99.5	99.0

東京都総務局「東京の物価」

数値は年平均

消費水準指数・・・月々の1世帯当たりの消費支出額を4人世帯及び30.4日の額に調整した後、これを平成12年 平均を基準として指数化し、さらに消費者物価指数で除して実質化した指数。

実質賃金指数・・・常雇規模30人以上、実質賃金指数 = $\frac{\text{名目賃金指数 (現金給与総額)}}{\text{東京都区部消費者物価指数}} \times 100$

58.全国消費者物価 10大費目指数の推移

(平成12年平均 :100)

年次 (平均)	総合		食料	住居	光熱 水道	家具・家事 用品	被服及び 履物	保健 医療	交通 通信	教育	教養 娯楽	諸雑費
	指数	上昇率 (%)										
9	100.4		101.1	99.3	101.6	105.9	99.9	94.8	101.5	95.7	101.6	98.7
10	101.0	0.6	102.5	99.9	100.0	104.3	101.3	101.5	99.9	97.5	101.7	99.4
11	100.7	0.3	102.0	99.8	98.4	103.1	101.1	100.8	99.7	98.9	100.9	100.4
12	100.0	0.7	100.0	100.0	100.0	100.0	100.0	100.0	100.0	100.0	100.0	100.0
13	99.3	0.7	99.4	100.2	100.6	96.4	97.8	100.7	99.1	101.1	97.0	99.8
14	98.4	0.9	98.6	100.1	99.4	92.9	95.6	99.5	98.5	102.1	94.9	100.0
15	98.1	0.3	98.4	100.0	98.9	90.1	93.8	102.9	98.6	102.7	93.5	100.9
16	98.1	0.0	99.3	99.8	99.0	87.1	93.6	102.9	98.4	103.4	92.2	101.5
17	97.8	0.3	98.4	99.7	99.8	85.1	94.3	102.5	98.7	104.1	91.4	101.8

東京都総務局「東京の物価」

59.産業別名目賃金指数(現金給与総額)の推移(事業所規模30人以上)

(平成12年平均 = 100)

年次 (平均)	総産業	総産業(サービス業を除く)	鉱業	建設業	製造業	電気・ガス熱 供給・水道業	運輸 通信業	卸売・小売 業・飲食店	金融 保険業	不動産業	サービス業
昭和55	63.2	58.9	55.5	54.2	56.4	60.4	59.3	60.9	56.5	68.5	74.6
60	77.7	73.2	66.9	68.1	70.5	79.5	69.1	74.8	76.1	90.3	88.2
平成2	91.8	88.7	74.8	67.0	85.5	104.3	87.8	86.8	91.0	103.4	97.0
7	99.8	94.7	88.7	108.4	92.2	106.6	87.4	94.4	90.0	96.4	111.5
12	100.0	100.0	100.0	100.0	100.0	100.0	100.0	100.0	100.0	100.0	100.0
13	98.2	100.6	110.2	98.5	100.1	100.7	95.0	105.7	98.1	91.1	93.1
14	98.8	99.9	103.5	99.9	99.5	101.8	100.6	98.0	105.3	95.9	96.8
15	97.8	96.6	101.0	91.8	101.5	113.2	89.1	94.5	102.7	102.3	101.5
16	99.3	96.8	107.3	93.7	101.9	122.1	84.6	93.5	102.3	105.6	108.0

16年1月の調査対象事業所の抽出替えにより新・旧両標本の結果にギャップが生じた。
そのため、時系列の比較が行なえるよう平成14年1月に遡って改訂した。

日本標準産業分類が平成14年3月に改訂されたことに伴い、平成17年分結果より改訂後の産業分類に基づき公表する。
また、「名目賃金指数の年平均指数の推移」は、平成19年1月分から平成17年を基準としたものを公表する予定のため、平成17年次については、実数値に基づく平均対前年比(%)を掲載することとする。

産業別現金給与額の対前年比(事業所規模30人以上)

年次 (平均)	総産業	鉱業	建設業	製造業	電気・ガス熱 供給・水道業	情報 通信業	運輸業	卸売 小売業	金融 保険業	不動産業	飲食店 宿泊業	医療 福祉	教育 学習支援業	複合サー ビス事業	サービス業 (他に分類されないも)
17	0.9	-0.6	0.7	-3.0	1.7	0.0	2.1	3.4	2.7	-1.9	2.2	2.9	-1.8	0.9	-0.1

東京都総務局「毎月勤労統計地方調査」

60.産業及び男女別常用労働者の1人平均月間現金給与額（事業所規模30人以上）

平成17年12月分

(単位:円) 産業別	現金給与総額			きまって支給する給与額			特別に支払われた給与額		
	総数	男	女	総数	男	女	総数	男	女
調査産業計	921,934	1,112,100	570,104	374,241	443,732	245,674	547,693	668,368	324,430
鉱業	1,780,571	1,982,573	873,917	455,656	499,397	259,332	1,324,915	1,483,176	614,585
建設業	892,234	939,956	522,337	427,344	451,085	243,325	464,890	488,871	279,012
製造業	1,022,709	1,150,017	599,692	399,674	442,719	256,644	623,035	707,298	343,048
電気・ガス 熱供給・水道業	1,644,660	1,743,141	1,006,206	516,789	546,075	326,929	1,127,871	1,197,066	679,277
情報通信業	1,082,079	1,176,197	769,396	424,572	458,020	313,450	657,507	718,177	455,946
運輸業	721,503	804,093	450,097	351,469	396,009	205,102	370,034	408,084	244,995
卸売・小売業	957,292	1,246,743	489,415	367,407	458,878	219,549	589,885	787,865	269,866
金融・保険業	1,208,574	1,584,025	700,119	486,794	615,756	312,147	721,780	968,269	387,972
不動産業	970,666	1,162,397	512,622	374,209	437,907	222,034	596,457	724,490	290,588
飲食店、宿泊業	336,505	485,533	186,128	183,606	246,621	120,020	152,899	238,912	66,108
医療、福祉	893,395	1,210,061	764,214	322,861	431,670		570,534	778,391	485,741
教育、学習支援業	1,045,049	1,260,356	789,735	345,476	399,287	281,666	699,573	861,069	508,069
複合サービス事業	530,464	640,736	211,263	293,164	350,719	126,560	237,300	290,017	84,703
サービス業(他に分類されないもの)	778,925	971,607	463,244	351,671	425,621	230,514	427,254	545,986	232,730

東京都総務局「毎月勤労統計地方調査月報」

61.羽村市の一世帯当たり1か月の収入と支出 (全世帯)

集 計 世 帯 数	20	エ ン ゲ ル 係 数 (%)	23.2
世 帯 数 分 布 (抽 出 率 調 整)	301	貯 蓄 現 在 高 (千円)	12,517
(1 万 分 比)	67	通 貨 性 貯 預 金 (千円)	1,252
世 帯 人 員 (人)	3.31	定 期 性 貯 預 金 (千円)	6,790
有 業 人 員 (人)	1.81	生 命 保 険 な ど (千円)	2,657
世 帯 主 の 年 齢 (歳)	47.1	有 価 証 券 (千円)	1,140
持 ち 家 率 (%)	76.3	負 債 現 在 高 (千円)	7,186
家 賃 ・ 地 代 を 支 払 っ て い る 世 帯 の 割 合 (%)	23.7	うち住宅・土地のため (千円)	6,026
年 間 収 入 (千円)	8,853	負 債 保 有 率 (%)	61.0
		うち住宅・土地のため (%)	50.8
【消費支出】 合計 372,768円			
支出項目	金額 (円)	支出項目	金額 (円)
食料	86,350	教育	7,737
穀料	8,562	教養娯楽	37,096
魚介類	9,099	教養娯楽用耐久財	6,064
肉類	8,393	教養娯楽サービス	19,359
野菜・海藻	11,542	その他の消費支出	79,910
果物	3,233	諸雑費	24,261
調理食品	9,337	交際費	26,698
外食	15,526	仕送り金	
住居	57,692	(再掲) 移転支出	14,254
家賃・地代	17,669	(再掲) 教育関係費	11,732
光熱・水道	19,817	(再掲) 教育娯楽関係費	46,061
電気代	8,379	(再掲) 経常消費支出	271,996
ガス代	6,184	非消費支出	82,828
家具・家事用品	14,228	(特掲) 財サービス区分・消費支出 (商品+サービス)	323,960
家庭用耐久財	4,660	商品	172,218
被服及び履物	19,527	サービス	151,741
洋服	11,897		
保健医療	10,754		
交通・通信	39,658		
交通	15,305		
自動車等関係費	11,701		
通信	12,652		

平成11年全国消費実態調査

62都民の従業上の地位・就業日数・時間別有業者数

(単位 千人、%)

区	分	総数	200日未満 就業者	200日～249日就業者								250日以上就業者						
				総数	35時間 未満	35～ 42時間	43～ 45時間	46～ 48時間	49～ 59時間	60時間 以上	総数	35時間 未満	35～ 42時間	43～ 45時間	46～ 48時間	49～ 59時間	60時間 以上	
有業者 (千人)	4年	総数	6,635	1,244	2,583	305	1,014	460	358	337	99	2,756	143	479	351	513	686	573
		男	4,047	511	1,601	82	579	306	272	273	84	1,911	45	265	230	369	534	460
		女	2,588	732	982	223	435	155	87	63	16	845	98	214	121	143	152	113
	9年	総数	6,677	1,326	3,004	348	1,307	474	355	384	128	2,297	129	464	300	356	508	533
		男	4,011	537	1,850	89	762	319	261	307	109	1,598	47	263	203	256	392	432
		女	2,667	789	1,154	258	546	155	94	78	19	699	81	201	97	100	116	100
	14年	総数	6,654	1,466	2,577	354	972	391	314	416	165	2,508	144	454	274	311	607	710
		男	3,949	591	1,529	93	502	249	221	326	132	1,781	51	265	176	222	472	590
		女	2,705	875	1,049	262	425	142	93	90	33	727	93	189	97	90	136	119
9年から 14年の 増加率	総数	0.3	10.6	14.2	1.7	25.6	17.5	11.5	8.3	28.9	9.2	11.6	2.2	8.7	12.6	19.5	33.2	
	男	1.5	10.1	17.4	4.5	34.1	21.9	15.3	6.2		11.5	8.5	0.8	13.3	13.3	20.4	36.6	
	女	1.4	10.9	9.1	1.6	22.2	8.4	1.1	15.4	73.7	4.0	14.8	6.0	0.0	10.0	17.2	19.0	

東京都総務局「就業構造基本調査報告」

63.一般会計当初予算額の推移

(単位:千円)

年度	予算額	人口 1人 当り額	1世帯 当り額	年度	予算額	人口 1人 当り額	1世帯 当り額
昭和39	137,948	10	38	60	10,355,000	225	681
40	298,467	19	77	61	10,395,000	221	664
41	216,551	13	52	62	10,450,000	217	643
42	402,871	23	87	63	11,552,880	236	696
43	305,778	17	60	平成元	12,253,000	246	718
44	498,148	24	81	2	14,390,000	283	816
45	791,392	36	117	3	15,610,000	303	859
46	1,001,571	43	134	4	17,380,000	331	928
47	1,372,698	54	168	5	18,660,000	351	970
48	1,617,612	56	173	6	17,675,000	329	898
49	2,651,567	86	271	7	18,898,000	348	944
50	3,429,491	107	336	8	20,035,000	368	990
51	3,809,360	113	355	9	20,090,000	368	979
52	4,255,182	117	367	10	20,050,000	367	968
53	6,000,144	158	496	11	18,520,000	335	870
54	6,360,000	161	505	12	18,480,000	332	852
55	7,024,000	171	541	13	18,270,000	331	842
56	7,630,000	181	571	14	19,055,000	346	869
57	8,228,000	191	600	15	19,086,000	347	862
58	8,770,000	199	617	16	20,230,000	365	900
59	10,060,000	222	682	17	21,515,000	390	952

予算書

人口1人当り額及び1世帯当り額については、他団体との比較等において統一するため、平成16年度に見直しを行い、各年4月1日現在住民基本台帳登載数に変更。

64.一般会計歳入歳出決算総括の推移

歳入】

年度	予算現額	決算額	予算に対する増減	人口1人当り額	1世帯当り額	市 税		地方譲与税		利 子 割 交 付 金		配 当 割 交 付 金		株式等譲渡 所得割交付金		地方消費税 交 付 金		特別地方消 費税交付金		自動車取得税 交 付 金		地方特例 交 付 金		地方交付税	
						%	%	%	%	%	%	%	%	%	%	%	%	%	%	%	%	%	%	%	%
平成6年	17,595,242	17,743,589	148,347	321	861	10,626,465	59.9	399,895	2.2	244,272	1.4	-	-	-	-	-	-	4,972	0.0	191,913	1.1	-	-	81,005	0.5
7	19,588,928	19,665,542	76,614	355	946	11,606,824	59.0	407,159	2.1	260,655	1.3	-	-	-	-	-	-	4,292	0.0	198,263	1.0	-	-	82,571	0.4
8	20,231,277	20,313,880	82,603	365	962	11,586,296	57.0	423,762	2.1	132,219	0.7	-	-	-	-	-	-	4,435	0.0	209,563	1.0	-	-	87,029	0.4
9	20,086,341	19,972,530	113,811	359	945	12,073,439	60.5	230,135	1.2	123,079	0.6	-	-	-	-	145,734	0.7	10,331	0.1	193,758	1.0	-	-	89,945	0.4
10	20,463,307	20,528,760	65,453	368	961	12,099,952	58.9	125,949	0.6	110,432	0.5	-	-	-	-	639,621	3.2	14,128	0.1	164,052	0.8	-	-	104,515	0.5
11	18,876,979	19,030,895	153,916	335	852	11,412,040	60.0	128,310	0.7	107,606	0.6	-	-	-	-	595,185	3.1	12,903	0.1	144,117	0.8	259,140	1.4	109,029	0.6
12	18,638,470	18,954,595	316,125	334	848	11,137,589	58.7	130,516	0.7	277,330	1.5	-	-	-	-	613,752	3.2	3,846	0.0	149,239	0.8	317,944	1.7	469,181	2.5
13	18,788,980	18,977,935	188,955	335	847	11,048,199	58.2	130,066	0.7	280,254	1.5	-	-	-	-	660,723	3.5	-	-	154,288	0.8	334,027	1.8	378,779	2.0
14	18,947,652	18,887,929	59,723	334	833	10,590,166	56.1	130,512	0.7	106,653	0.6	-	-	-	-	579,582	3.1	-	-	136,394	0.7	340,432	1.8	188,637	1.0
15	18,769,572	18,844,788	75,216	333	819	10,309,376	54.7	136,500	0.7	81,279	0.4	-	-	-	-	655,538	3.5	-	-	167,237	0.9	310,440	1.6	136,001	0.7
16	21,138,026	21,234,234	96,208	385	939	10,543,445	49.6	238,003	1.1	66,377	0.3	17,421	0.1	17,859	0.1	737,318	3.5	-	-	150,069	0.7	310,082	1.5	122,005	0.6

年 度	交通安全対策 特別交付金 %		分担金及び 負担金 %		使用料及び 手数料 %		国庫支出金 %		国有提供施設等 所在市町村助成 交付金等 %		都 支 出 金 %		財 産 収 入 %		寄 付 金 %		繰 入 金 %		繰 越 金 %		諸 収 入 %		市 債 %		
平成6年	11,844	0.1	198,083	1.1	319,590	1.8	1,362,357	7.7	101,282	0.6	1,894,417	10.7	179,608	1.0	5,057	0.0	496,548	2.8	233,348	1.3	284,034	1.6	1,108,900	6.2	
7	11,712	0.1	215,624	1.1	323,821	1.6	1,601,900	8.1	110,965	0.6	1,882,453	9.6	113,880	0.6	8,068	0.0	445,744	2.3	232,055	1.2	449,256	2.3	1,710,300	8.7	
8	12,312	0.1	211,211	1.1	349,053	1.7	1,526,262	7.5	113,112	0.6	2,057,189	10.1	184,757	0.9	6,581	0.0	1,182,204	5.8	180,500	0.9	165,695	0.8	1,881,700	9.3	
9	13,473	0.1	226,689	1.1	345,748	1.7	1,174,644	5.9	152,607	0.8	1,811,198	9.1	92,590	0.4	3,849	0.0	2,137,252	10.7	192,095	1.0	151,664	0.7	804,300	4.0	
10	13,925	0.1	259,065	1.3	336,312	1.6	1,667,643	8.1	147,313	0.7	1,965,696	9.6	65,156	0.3	2,279	0.0	783,020	3.8	325,193	1.6	141,108	0.7	1,563,400	7.6	
11	14,234	0.1	288,233	1.5	351,969	1.8	1,777,821	9.3	198,232	1.0	1,761,987	9.3	60,452	0.3	3,038	0.0	708,467	3.7	508,357	2.7	151,875	0.8	437,900	2.3	
12	12,862	0.1	212,714	1.1	347,694	1.8	1,416,678	7.5	197,745	1.0	1,960,782	10.3	48,484	0.3	1,342	0.0	378,309	2.0	314,706	1.7	150,482	0.8	813,400	4.3	
13	13,325	0.1	212,088	1.1	355,141	1.9	1,387,306	7.3	200,843	1.0	2,038,246	10.7	55,460	0.3	27,935	0.1	325,813	1.7	522,309	2.8	231,233	1.2	621,900	3.3	
14	13,152	0.1	210,720	1.1	440,305	2.3	1,337,581	7.1	211,550	1.1	2,059,162	10.9	200,634	1.1	3,106	0.0	757,206	4.0	425,601	2.2	297,436	1.6	859,100	4.5	
15	13,885	0.1	196,517	1.0	465,767	2.5	1,504,120	8.0	219,386	1.2	1,926,541	10.2	45,204	0.2	1,427	0.0	1,031,006	5.5	237,943	1.3	200,821	1.1	1,205,800	6.4	
16	12,982	0.1	196,335	0.9	473,691	2.2	1,841,525	8.7	235,761	1.1	1,947,109	9.2	67,004	0.3	2,578	0.0	932,067	4.4	327,923	1.5	440,580	2.1	2,554,100	12.0	

歳出】

(単位:千円)

年度	予算現額	決算額	予算に対する増減	人口1人当り額	1世帯当り額	議会費		総務費		民生費		衛生費		労働費	
							%		%		%		%		%
平成6年	17,595,242	17,511,534	83,708	317	849	213,646	1.2	2,103,727	12.0	4,454,610	25.4	1,932,008	11.0	450	0.0
7	19,588,928	19,485,042	103,886	352	937	232,795	1.2	2,170,702	11.1	4,353,850	22.3	3,102,349	15.9	495	0.0
8	20,231,277	20,121,786	109,491	361	953	247,177	1.2	2,357,533	11.7	5,832,305	29.0	1,397,593	7.0	398	0.0
9	20,086,341	19,647,336	439,005	353	930	242,619	1.2	2,359,906	12.0	5,355,131	27.3	1,757,404	8.9	516	0.0
10	20,463,307	20,020,402	442,905	359	937	233,344	1.2	2,368,233	11.8	6,296,119	31.5	1,805,737	9.0	275	0.0
11	18,876,979	18,716,190	160,789	329	838	239,161	1.3	2,215,942	11.8	5,992,810	32.0	1,712,337	9.2	195	0.0
12	18,638,470	18,432,287	206,183	324	825	246,106	1.3	2,220,205	11.8	5,322,928	28.0	1,789,370	9.4	195	0.0
13	18,788,980	18,552,334	236,646	328	828	237,434	1.3	2,370,597	12.8	5,500,588	29.6	2,023,908	10.9	195	0.0
14	18,947,652	18,649,986	297,666	330	823	235,219	1.3	2,289,268	12.3	5,811,964	31.2	2,241,376	12.0	195	0.0
15	18,769,572	18,516,865	252,707	327	804	240,047	1.3	2,277,189	12.3	5,942,839	32.1	2,241,061	12.1	195	0.0
16	21,138,026	20,864,696	273,330	378	923	247,831	1.2	3,011,350	14.4	6,259,244	30.0	2,165,211	10.4	195	0.0

年 度	農林水産業費		商 工 費		土 木 費		消 防 費		教 育 費		災害復旧費		公 債 費		諸支出金		予 備 費	
		%		%		%		%		%		%		%		%		%
平成6年	47,509	0.3	114,843	0.7	3,863,839	22.1	760,394	4.3	2,625,197	15.0	-	-	918,708	5.3	476,603	2.7	-	-
7	57,235	0.3	120,063	0.6	3,839,341	19.7	768,798	4.0	3,457,630	17.8	-	-	1,333,981	6.9	47,803	0.2	-	-
8	52,789	0.3	160,494	0.8	4,690,228	23.3	809,493	4.0	3,265,775	16.2	-	-	997,515	5.0	310,486	1.5	-	-
9	51,989	0.3	137,508	0.7	3,297,693	16.8	798,165	4.1	4,447,507	22.6	-	-	1,194,097	6.1	4,801	0.0	-	-
10	57,549	0.3	180,416	0.9	2,836,594	14.2	793,473	3.9	4,025,841	20.1	-	-	1,414,433	7.1	8,388	0.0	-	-
11	64,884	0.4	312,160	1.7	2,853,587	15.2	809,975	4.3	3,133,931	16.7	-	-	1,370,016	7.3	11,192	0.1	-	-
12	69,746	0.4	214,633	1.2	2,820,153	15.3	794,766	4.3	3,356,738	18.2	-	-	1,423,343	7.7	174,104	0.9	-	-
13	180,153	1.0	198,553	1.1	2,899,701	15.6	808,328	4.4	2,938,915	15.8	-	-	1,390,964	7.5	2,998	0.0	-	-
14	73,683	0.4	232,688	1.2	3,040,122	16.3	809,252	4.3	2,304,914	12.4	-	-	1,390,256	7.4	221,049	1.2	-	-
15	58,499	0.3	234,305	1.3	2,399,865	13.0	825,934	4.4	2,889,755	15.6	-	-	1,406,932	7.6	244	0.0	-	-
16	38,108	0.2	229,929	1.1	2,409,829	11.5	820,509	3.9	3,702,278	17.8	-	-	1,979,564	9.5	648	0.0	-	-

決算書

65. 平成16年度個人の市民税の納税義務者等に関する調べ

	均等割のみを納める者		所得割のみを納める者		均等割と所得割を納める者			合 計				納税義務者数 (A)+(C)+(E)
	納税義務者数 (A)	均等割額 (B)	納税義務者数 (C)	所得割額 (D)	納税義務者数 (E)	均等割額 (F)	所得割額 (G)	均等割を納める者		所得割を納める者		
								納税義務者数 (A)+(E) (H)	均等割額 (B)+(F) (I)	納税義務者数 (C)+(E) (J)	所得割額 (D)+(G) (K)	
	人	千円	人	千円	人	千円	千円	人	千円	人	千円	人
給与所得者	497	1,491	3,001	195,533	17,235	51,705	1,961,414	17,732	53,196	20,236	2,156,947	20,733
営業所得者	109	327	124	5,018	900	2,700	101,798	1,009	3,027	1,024	106,816	1,133
農業所得者	1	3	1	163	2	6	141	3	9	3	304	4
その他の 事業所得者												
その他の 所得者	656	1,968	235	25,702	2,326	6,978	372,222	2,982	8,946	2,561	397,924	3,217
家屋敷 等のみ	36	108						36	108			98
計	1,299	3,897	3,361	226,416	20,463	61,389	2,435,575	21,762	65,286	23,824	2,661,991	25,123

66.平成16年度個人の市民税課税標準額段階別所得割額等の調べ

1.給与所得者

課税標準額の段階	納税義務者数			総所得金額 千円	所得控除額 千円	課税標準額 千円
	有資格者 人	失格者 人	計 人			
5万円以下の金額		421	421	222,275	209,067	13,208
5万円を超え10万円以下	111	54	165	133,094	120,795	12,299
10万円を超え20万円以下	312	93	405	389,950	329,082	60,868
20万円を超え40万円以下	688	66	754	897,437	672,241	225,196
40万円を超え60万円以下	1,012	15	1,027	1,410,900	892,560	518,340
60万円を超え120万円以下	3,422	1	3,423	6,401,017	3,309,022	3,091,995
120万円を超え200万円以下	4,776		4,776	13,007,383	5,397,154	7,610,229
200万円を超え300万円以下	4,020		4,020	15,304,649	5,494,877	9,809,772
300万円を超え550万円以下	3,754		3,754	21,957,958	6,900,238	15,057,720
550万円を超え1000万円以下	1,057		1,057	9,374,490	2,229,959	7,144,531
1000万円を超え2000万円以下	160		160	2,440,588	328,958	2,111,630
2000万円を超える金額	43		43	1,546,822	91,907	1,454,915
合計	19,355	650	20,005	73,086,563	25,975,860	47,110,703

2.営業等所得者

課税標準額の段階	納税義務者数			総所得金額 千円	所得控除額 千円	課税標準額 千円
	有資格者 人	失格者 人	計 人			
5万円以下の金額		25	25	16,360	15,599	761
5万円を超え10万円以下	10	16	26	30,252	28,226	2,026
10万円を超え20万円以下	30	10	40	42,821	36,703	6,118
20万円を超え40万円以下	103	13	116	164,413	129,878	34,535
40万円を超え60万円以下	82	2	84	126,728	85,455	41,273
60万円を超え120万円以下	208	1	209	429,469	244,155	185,314
120万円を超え200万円以下	192		192	535,873	235,333	300,540
200万円を超え300万円以下	136		136	513,598	178,513	335,085
300万円を超え550万円以下	125		125	656,034	168,536	487,498
550万円を超え1000万円以下	38		38	338,465	68,221	270,244
1000万円を超え2000万円以下	14		14	200,114	22,927	177,187
2000万円を超える金額	8		8	280,813	14,518	266,295
合計	946	67	1,013	3,334,940	1,228,064	2,106,876

3. 農業所得者

課税標準額の段階	納 税 義 務 者 数			総所得金額 千円	所得控除額 千円	課税標準額 千円
	有資格者 人	失格者 人	計 人			
5万円以下の金額						
5万円を超え10万円以下						
10万円を超え20万円以下						
20万円を超え40万円以下						
40万円を超え60万円以下						
60万円を超え120万円以下						
120万円を超え200万円以下	1		1	2,041	591	1,450
200万円を超え300万円以下	1		1	3,724	946	2,778
300万円を超え550万円以下	1		1	4,171	520	3,651
550万円を超え1000万円以下						
1000万円を超え2000万円以下						
2000万円を超える金額						
合計	3	-	3	9,936	2,057	7,879

4. その他の所得者

課税標準額の段階	納 税 義 務 者 数			総所得金額 千円	所得控除額 千円	課税標準額 千円
	有資格者 人	失格者 人	計 人			
5万円以下の金額		77	77	110,319	108,191	2,128
5万円を超え10万円以下	14	68	82	122,921	116,740	6,181
10万円を超え20万円以下	52	95	147	234,818	212,472	22,346
20万円を超え40万円以下	271	23	294	470,971	383,937	87,034
40万円を超え60万円以下	319		319	530,144	370,337	159,807
60万円を超え120万円以下	538		538	1,109,173	644,656	464,517
120万円を超え200万円以下	338		338	945,028	426,101	518,927
200万円を超え300万円以下	205		205	770,723	273,091	497,632
300万円を超え550万円以下	166		166	925,318	257,481	667,837
550万円を超え1000万円以下	69		69	621,128	114,090	507,038
1000万円を超え2000万円以下	79		79	1,210,932	122,995	1,087,937
2000万円を超える金額	22		22	833,071	39,401	793,670
合計	2,073	263	2,336	7,884,546	3,069,492	4,815,054

67. 平成16年度個人の市民税総所得金額等の段階別納税義務者数及び課税標準額の調べ

区 分	40万円 以 下 の金額	40万円 を 超 え 50万円 以 下	50万円 を 超 え 60万円 以 下	60万円 を 超 え 70万円 以 下	70万円 を 超 え 80万円 以 下	80万円 を 超 え 90万円 以 下	90万円 を 超 え 100万円 以 下	100万円 を 超 え 110万円 以 下	110万円 を 超 え 120万円 以 下	120万円 を 超 え 130万円 以 下
納税義務者数 (人)	356	200	256	267	244	231	267	433	403	451
課税標準額 (千円)	12,318	20,103	39,111	58,265	71,378	89,331	126,887	236,206	235,937	280,033

区 分	130万円 を 超 え 140万円 以 下	140万円 を 超 え 150万円 以 下	150万円 を 超 え 170万円 以 下	170万円 を 超 え 200万円 以 下	200万円 を 超 え 250万円 以 下	250万円 を 超 え 300万円 以 下	300万円 を 超 え 350万円 以 下	350万円 を 超 え 400万円 以 下	400万円 を 超 える 金額	合 計
納税義務者数 (人)	456	540	1,030	1,684	2,872	2,569	2,154	1,790	7,621	23,824
課税標準額 (千円)	299,335	400,970	835,916	1,552,296	3,525,894	4,152,741	4,154,200	4,030,751	38,395,086	58,516,758

課 税 状 況 調 べ

68.法人市民税納税状況の推移

年度	現年分			滞納繰越額			合計			納税義務者数 (件)	1件当り の納税額
	調定額	収入済額	徴収率	調定額	収入済額	徴収率	調定額	収入済額	徴収率		
昭和50	278,751,770	278,076,950	99.76	1,924,490	1,553,960	80.75	280,676,260	279,630,910	99.63	340	817,873
51	353,134,900	352,122,760	99.71	1,044,650	698,290	66.84	354,179,550	352,821,050	99.62	348	1,011,847
52	452,483,850	449,290,380	99.29	1,352,500	352,140	26.04	453,836,350	449,642,520	99.08	434	1,035,231
53	470,980,120	468,277,400	99.43	4,186,260	2,567,620	61.33	475,166,380	470,845,020	99.09	449	1,042,934
54	584,483,190	576,723,800	98.67	4,277,800	2,469,600	57.73	588,760,990	579,193,400	98.37	450	1,281,608
55	913,334,420	902,507,500	98.81	9,269,110	7,681,490	82.87	922,603,530	910,188,990	98.65	476	1,896,024
56	828,217,120	823,843,620	99.47	12,394,540	8,648,120	69.77	840,611,660	832,491,740	99.03	494	1,667,700
57	1,177,208,980	1,175,731,380	99.87	7,315,980	4,830,510	66.03	1,184,524,960	1,180,561,890	99.67	532	2,210,021
58	998,842,910	993,784,440	99.49	3,393,310	1,303,550	38.42	1,002,236,220	995,087,990	99.29	562	1,768,300
59	1,262,197,960	1,259,834,760	99.81	7,029,230	4,554,150	64.79	1,269,227,190	1,264,388,910	99.62	631	1,996,569
60	1,772,687,460	1,768,501,070	99.76	4,410,170	2,035,750	46.16	1,777,097,630	1,770,536,820	99.63	679	2,604,567
61	1,163,255,730	1,161,259,800	99.83	5,261,290	3,697,080	70.27	1,168,517,020	1,164,956,880	99.70	729	1,592,949
62	936,048,690	926,814,220	99.01	3,441,650	2,861,550	83.14	939,490,340	929,675,770	98.96	795	1,165,804
63	1,886,842,100	1,885,948,140	99.95	9,598,780	6,310,920	65.75	1,896,440,880	1,892,259,060	99.78	833	2,264,045
平成元	1,939,561,670	1,938,401,370	99.94	4,063,550	1,695,470	41.72	1,943,625,220	1,940,096,840	99.82	885	2,192,762
2	1,795,642,700	1,783,567,100	99.33	3,528,380	759,230	21.52	1,799,171,080	1,784,326,330	99.17	962	1,854,809
3	1,916,495,000	1,876,133,900	97.89	14,409,250	1,545,600	10.73	1,930,904,250	1,877,679,500	97.24	998	1,881,442
4	1,101,742,100	1,093,637,000	99.26	51,409,720	10,740,700	20.89	1,153,151,820	1,104,377,700	95.77	1,152	958,661
5	963,803,300	948,069,600	98.37	48,147,420	7,131,000	14.81	1,011,950,720	955,200,900	94.39	1,199	796,665
6	907,388,900	902,612,600	99.47	56,317,090	15,596,100	27.69	963,705,990	918,208,700	95.28	1,236	742,887
7	1,450,304,300	1,448,363,700	99.87	14,973,190	1,289,300	8.61	1,465,277,490	1,449,653,000	98.93	1,254	1,156,023
8	1,247,791,300	1,240,197,500	99.39	14,886,190	2,331,700	15.66	1,262,677,490	1,242,529,200	98.40	1,272	976,831
9	1,284,480,700	1,278,301,300	99.52	19,457,390	2,143,500	11.02	1,303,938,090	1,280,444,800	98.20	1,315	973,722
10	1,334,528,900	1,331,879,200	99.80	17,820,890	4,914,900	27.58	1,352,349,790	1,336,794,100	98.85	1,322	1,011,191
11	646,521,000	641,836,600	99.28	10,514,290	2,668,900	25.38	657,035,290	644,505,500	98.09	1,347	478,475
12	764,361,000	759,395,200	99.35	10,668,090	2,372,800	22.24	775,029,090	761,768,000	98.29	1,326	574,486
13	866,580,100	861,933,000	99.46	9,198,890	2,012,800	21.88	875,778,990	863,945,800	98.65	1,338	645,699
14	638,752,500	633,496,050	99.18	11,218,690	2,384,300	21.25	649,971,190	635,880,350	97.83	1,331	477,746
15	848,760,600	845,564,400	99.62	13,208,540	1,133,500	8.58	861,969,140	846,697,900	98.23	1,338	632,809
16	1,338,953,200	1,335,617,000	99.75	14,215,840	4,863,100	34.21	1,353,169,040	1,340,480,100	99.06	1,323	1,013,212

調定額・収入済額は決算書
納税義務者は課税状況調べ

69.職員数の推移

各年4月1日現在

(単位:人)

年度	市長	助役	収役	教育長	職員総数			市長の補助職員						議会職員			選管・監査職			教育委員会職			職員1人当りの人口
								一般の職員			水道企業の職員												
					男	女	計	男	女	計	男	女	計	男	女	計	男	女	計	男	女	計	
平成5年度	1	1	1	1	258	141	399	184	110	294	18	2	20	4	1	5	3	1	4	49	27	76	133
6	1	1	1	1	264	152	416	192	118	310	19	2	21	4	1	5	3	1	4	46	30	76	129
7	1	1	1	1	262	153	415	194	119	313	19	2	21	4	1	5	3	1	4	42	30	72	130
8	1	1	1	1	262	156	418	195	121	316	18	3	21	4	1	5	3	1	4	42	30	72	133
9	1	1	1	1	263	155	418	198	117	315	18	3	21	4	1	5	3	1	4	40	33	73	133
10	1	1	1	1	261	154	415	196	119	315	16	2	18	4	1	5	3	1	4	42	31	73	135
11	1	1	1	1	257	148	405	195	118	313	16	2	18	4	1	5	3	1	4	39	26	65	139
12	1	1	1	1	257	142	399	195	116	311	15	2	17	5	1	6	3	1	4	39	22	61	142
13	1	1	1	1	248	142	390	188	115	303	15	2	17	5	1	6	3	1	4	37	23	60	145
14	1	1	1	1	246	144	390	188	115	303	15	2	17	5	1	6	3	1	4	35	25	60	145
15	1	1	1	1	244	145	389	187	116	303	14	3	17	5	1	6	3	2	5	35	23	58	146
16	1	1	1	1	238	142	380	183	117	300	13	3	16	5	1	6	4	0	4	33	21	54	150
17	1	1	1	1	236	142	378	182	119	301	13	3	16	5	1	6	4	0	4	32	19	51	151

職員課資料

70. 議会種別案件の推移

各年 1月 1日 ~ 12月 31日

区 分	平成 6年	7年	8年	9年	10年	11年	12年	13年	14年	15年	16年
条例の制定 改正・廃止	35	46	28	30	30	37	65	38	44	35	31
予 算	31	22	24	22	20	20	22	26	25	25	27
決 算	8	7	7	7	7	7	6	8	8	7	8
契 約	6	4	3	8	5	6	5	3	2	5	3
財 産	-	-	-	-	-	-	-	-	-	-	-
負担附寄付 贈与 の受領	-	-	-	-	-	-	1	-	-	-	-
権利の放棄	-	-	-	-	-	-	-	-	-	-	-
公の施設の長期か つ独占的利用	-	-	-	-	-	-	-	-	-	-	-
訴えの提起 和解・ 損害賠償額の決定	1	-	-	1	-	2	2	2	4	4	1
市道路線の認定・ 変更 廃止	1	2	1	2	1	-	-	-	1	2	2
選 挙	-	9	1	9	1	9	2	11	-	9	1
特別職任免の同意	2	4	1	6	4	2	2	8	1	4	4
町字区域等の 新設 変更 廃止	1	-	-	-	-	1	-	-	-	-	-
市事務の検査	-	-	-	-	-	-	-	-	-	-	-
監査請求	-	-	-	-	-	-	-	-	-	-	-
市事務の調査	-	-	-	-	-	-	-	-	-	-	-
意見書 決議書	11	7	27	25	13	10	6	7	8	9	18
答 申	-	-	-	-	-	-	-	-	-	-	-
懲 罰	-	-	-	-	-	-	-	-	-	-	-
不 信 任	-	-	-	-	-	-	-	-	-	-	-
事務組合理約の 制定 改正 廃止	1	6	-	3	4	4	5	4	2	2	1
規則 規程等	1	-	-	-	-	-	1	-	1	-	-
報 告	-	-	2	2	7	3	1	3	-	-	4
請願 陳情	29	19	61	55	40	21	16	13	11	20	20
そ の 他	25	29	28	29	27	14	9	21	21	30	14
計	152	155	183	199	159	136	143	144	128	152	134

議年年報

71. 各種選挙当日有権者数、投票者数及び投票率の推移

選挙名	執行期日		当日 有権者数	投票者数	投票率 (%)
東京都議会議員選挙 (西多摩選挙区)	平成13年6月24日	男 女 計	21,933 21,042 42,975	9,400 9,275 18,675	42.86 44.08 43.46
参議院議員選挙 (東京都選出)	平成13年7月29日	男 女 計	22,177 21,206 43,383	11,171 10,993 22,164	50.37 51.84 51.09
参議院議員選挙 (比例代表選出)	平成13年7月29日	男 女 計	22,201 21,224 43,425	11,179 10,996 22,175	50.35 51.81 51.07
東京都知事選挙	平成15年4月13日	男 女 計	21,963 21,058 43,021	9,429 9,602 19,031	42.93 45.60 44.24
羽村市議会議員選挙	平成15年4月27日	男 女 計	21,724 20,818 42,542	10,942 11,303 22,245	50.37 54.29 52.29
衆議院議員選挙 (小選挙区選出)	平成15年11月9日	男 女 計	22,321 21,290 43,611	12,626 12,289 24,915	56.57 57.72 57.13
衆議院議員選挙 (比例代表選出)	平成15年11月9日	男 女 計	22,343 21,314 43,657	12,619 12,278 24,897	56.48 57.61 57.03
最高裁判所裁判官 国民審査	平成15年11月9日	男 女 計	22,321 21,290 43,611	12,341 12,018 24,359	55.29 56.45 55.86
参議院議員選挙 (東京都選出)	平成16年7月11日	男 女 計	22,456 21,449 43,905	12,244 11,821 24,065	54.52 55.11 54.81
参議院議員選挙 (比例代表選出)	平成16年7月11日	男 女 計	22,484 21,476 43,960	12,249 11,821 24,070	54.48 55.04 54.75
羽村市長選挙	平成17年4月24日 (無投票)	男 女 計	- - -	- - -	- - -
東京都議会議員選挙 (西多摩選挙区)	平成17年7月3日	男 女 計	22,233 21,301 43,534	8,903 8,699 17,602	40.04 40.84 40.43
衆議院議員選挙 (小選挙区選出)	平成17年9月11日	男 女 計	22,467 21,459 43,926	14,308 14,063 28,371	63.68 65.53 64.59
衆議院議員選挙 (比例代表選出)	平成17年9月11日	男 女 計	22,488 21,489 43,977	14,308 14,067 28,375	63.63 65.46 64.52
最高裁判所裁判官 国民審査	平成17年9月11日	男 女 計	22,467 21,459 43,926	13,906 13,673 27,579	61.90 63.72 62.79

72 .選挙別投票率

羽村市(町)議会議員選挙		羽村市(町)長選挙	
執行期日	投票率 (%)	執行期日	投票率 (%)
昭和22年4月30日	87.5	昭和22年4月30日	無投票
昭和26年4月23日	96.5	昭和26年4月23日	96.5
昭和30年4月30日	91.6	昭和30年4月30日	91.6
昭和34年4月30日	91.44	昭和34年4月30日	91.44
昭和38年4月30日	88.91	昭和38年4月30日	88.91
昭和42年4月28日	84.49	昭和42年4月28日	84.49
昭和46年4月25日	85.96	昭和46年4月25日	85.94
昭和50年4月27日	81.15	昭和50年4月27日	81.12
昭和54年4月22日	無投票	昭和54年4月22日	無投票
昭和56年4月26日補欠選挙	41.08	昭和56年4月26日	無投票
昭和58年4月24日	72.57	昭和60年4月21日	無投票
昭和60年4月21日補欠選挙	32.63	平成元年4月23日	48.24
昭和62年4月26日	無投票	平成5年4月4日	無投票
平成3年4月21日	66.16	平成9年4月6日	40.93
平成7年4月23日	57.66	平成13年4月22日	44.41
平成11年4月25日	59.89	平成17年4月24日	無投票
平成13年4月22日補欠選挙	44.35		
平成15年4月27日	52.29		

選挙管理委員会資料

平成18年3月発行 **統計はむら** 平成17年度版

【編 集】 総務部庶務課庶務係
【発行・印刷】 東京都羽村市
〒205-8601
東京都羽村市緑ヶ丘 5-2-1
【電 話】 042 - 555 - 1111
【F A X】 042 - 554 - 2921
【E メール】 info@city.hamura.tokyo.jp
【ホームページ】 <http://www.city.hamura.tokyo.jp/>
