

人とつながる 豊かな心を育む 未来にひろがる はむらの学び



# はむらの 教育



祝

御入学おめでとうございます



羽村市立小・中学校の入学式が行われ、小学校に373人、  
中学校に408人が入学しました。



◀市公式サイト

編集・発行/羽村市教育委員会 〒205-8601 羽村市緑ヶ丘5-2-1 TEL.042-555-1111 FAX.042-578-0131  
市公式サイトURL <http://www.city.hamura.tokyo.jp/> E-mail:s700000@city.hamura.tokyo.jp

No. 115

令和8年(2026)  
5月1日発行

# 学校 学校 紹介

## 育てよう

### 一緒に



## 校区

### 【武蔵野小学校】



校長  
府金 博之

【抱負】

「元気いっぱい 笑顔でつながる武蔵野小」をテーマに、武蔵野小の笑顔を地域に広げ、地域に愛される子供たちを育ててまいります。「むさしのリーダーシップ」を更に推進し、子供の自己決定力を育み、自己有用感を高めていきます。



副校長  
植村 友博

【抱負】

武蔵野小学校の子供たちが安心して楽しく学校生活を送れるように、教職員一同力を合わせて笑顔いっぱいの学校づくりに努めます。

## 一中校区

### 【羽村第一中学校】



校長  
田村 孝夫

【抱負】

開校80周年の輝かしい歴史と伝統を有する羽村市立羽村第一中学校に着任できたことに、身が引き締まる思いと同時にうれしく思っております。生徒や保護者、地域の皆様の期待に応えられるよう教職員一丸となって学校をつくってまいります。



副校長  
佐藤 隆史

【抱負】

羽村第二中学校より異動しました。4月から羽村第一中学校の生徒の可能性を引き出し、羽村市の子供たちのため尽力してまいります。

### 【羽村東小学校】



校長  
柳澤 謙

【抱負】

子供たちが安心して学び、成長を実感できる学校づくりを進めます。全教職員が協力し、一人一人に居場所があり、子供も教職員も共に成長を確かめ合える教育環境を整えてまいります。



副校長  
坪内 健一

【抱負】

一人一人が自分らしく過ごし、成長を喜び合える温かな学校づくりを進めていきます。地域・保護者の皆様、よろしくお願いたします。

### 【小作台小学校】



校長  
塚 まゆみ

【抱負】

小作台小校長として着任いたしました、塚(なつめ)まゆみです。小作台小の子供たち一人一人が自分のよさ、強みを生かし、たくましく、よりよく生きる力を身に付けられる学校を目指し、教職員全員で力を合わせて教育活動を進めていきます。



副校長  
田口 陽子

【抱負】

小作台小学校の子供たちが、地域と共に主体的に学び、一人一人が成長し力を伸ばせるよう、教職員一同、心をつなげて教育活動に取り組んでまいります。

### 【羽村西小学校】



校長  
刀禰 俊明

【抱負】

今年も児童・教職員・保護者・地域など西小に関わる全ての人々が、「元気にかかわり、トライ&エラーで伸びていく」ように頑張っていきます。高学年教科担任制も始まり、学年経営を重視し、きめ細やかに児童を見ていきます。



副校長  
中丸 秀樹

【抱負】

4月から副校長になりました。羽村西小の子供たちの健やかな成長を手助けしていきます。よろしくお願いたします。

## 二中校区

### 【羽村第二中学校】



校長  
清水 大史

**【抱負】**

スローガンは「みんなが輝く羽村二中」です。一人一人の心を大切に、信頼し合える関係を基盤として、生徒も教職員も、よいところを見つけ伸ばしていきます。本校に関わっていただく方々も輝けるような羽村第二中学校を目指します。



副校長  
網野 千恵子

**【抱負】**

4月に羽村一中から異動となりました。人と人の温かい支え合いの中で、みんなが輝く学校づくりを教職員全員で目指します。

### 【富士見小学校】



校長  
市川 晃司

**【抱負】**

「夢いっぱい 感動いっぱい 富士見小学校」を合言葉に、児童が夢に向かって生き抜く力強さと、他者と協力するしなやかさを育成します。教職員の同僚性を高め、羽村市教育委員会教育研究指定校として、特別活動に積極的に取り組みます。



副校長  
藤井 歩

**【抱負】**

「はむらの学校教育」を基に授業改善を推進し、学校・保護者・地域が連携して、子供たちを支えながら成長を育みます。

### 【栄小学校】



校長  
杉森 祥吾

**【抱負】**

4月から栄小学校の校長に着任いたしました。地域、保護者の皆様と共に手を取り合い、教育目標に掲げる「ふるさとを愛し、豊かな心とたくましく生きる力をもつ子供の育成」の実現を目指します。どうぞよろしくお願いいたします。



副校長  
山田 美佳

**【抱負】**

栄小学校の子供たちが夢をもって笑顔で過ごせるように、学校・家庭・地域が一緒になって取り組んでいけるようにしてまいります。

# 羽村市立 小・中

## 「つなごう」



## 三中

### 【羽村第三中学校】



校長  
木田 兼治

**【抱負】**

学校教育目標「かしこく・やさしく・たくましく」を柱に、生徒が主体的に活動する学校づくりを推進しています。変化の激しい世の中に柔軟に対応でき、誰でも安心して活動できる学校づくりに教職員全員で取り組んでまいります。



副校長  
原 泰介

**【抱負】**

生徒たちの中学校生活で、学びの獲得がしっかりできるよう、一生懸命努力してまいります。よろしくお願いいたします。

### 【松林小学校】



校長  
古瀬 義房

**【抱負】**

今年度、本校の教育目標「自立と協調」を分かりやすくかみ砕き、「自分でできる・一緒にやれる」をスローガンとして、子供たちの成長を促していきます。保護者・地域の皆様には、引き続き御理解・御協力を賜りますようお願い申し上げます。



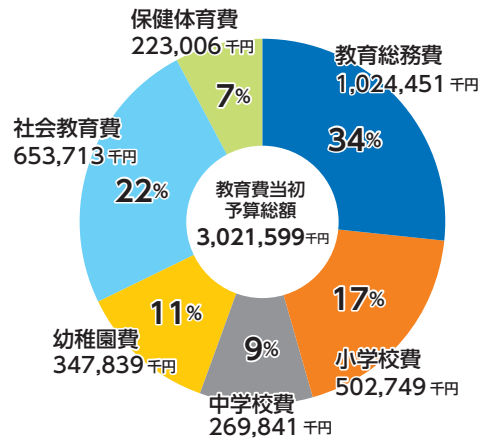
副校長  
秦 智子

**【抱負】**

「自分でできる・一緒にやれる」児童の育成を目指し、教職員がチームとなって全力で取り組んでまいります。

# 令和8年度 教育費予算について

令和8年度の教育費当初予算の総額は、30億2,159万9千円です。主な事業について紹介します。



## 生涯学習総務課

### 第二次羽村市生涯学習基本計画後期基本計画策定

- 審議会の設置等(計画期間：令和9年度～令和13年度) ……2,237千円

### 学校施設改修工事の設計

- トイレ：栄小学校
- 空調設備：小作台小学校
- 照明器具LED化：羽村東小学校、羽村西小学校、栄小学校、武蔵野小学校、羽村第一中学校 ……38,820千円

## 学校教育課

### 学校給食の無償化の実施

- 保護者の負担軽減を図るため、補助金を交付します。
- 羽村・瑞穂地区学校給食組合への

- 補助金(年6回)
- アレルギー対応等のために弁当を持参している児童・生徒の保護者への補助金 ……204,724千円

### 部活動の地域連携・地域展開の実施、拡充

- TEAMはむらとして地域展開した団体への支援
- 地域展開に向けた拠点校部活動等への支援
- 羽村市部活動の地域展開に関する連絡会の開催
- 部活動地域展開コーディネーターの配置 ……18,334千円

## 教育支援課

### 市立小・中学校における医療的ケアの実施等に関するガイドライン策定

- 医療的ケア児の就学に備えた体制整備のためのガイドラインを策定します。 ……30千円

### 特別支援教育就学支援委員会等のデジタル化の取組の実施

- 特別支援教育就学支援委員会等のペーパーレス会議システムを活用した運用を実施します。 ……1,109千円

## 教育相談室

### 学校と家庭の連携推進事業による支援体制の推進

- 不登校等の未然防止や登校支援等

- の支援を行います。
- 家庭と子供の支援員謝礼 ……3,991千円

## 生涯学習推進課

### 放課後子ども教室の民間事業者による運営(試行実施)

- 安定的な人材確保と資質向上のため、放課後子ども教室の運営の民間委託を試行実施します。 ……6,334千円

### 地域連携による子供の創造力を育むクリエイティブ体験事業の実施

- 子供が自らの希望に応じて多様な体験活動にチャレンジできる環境づくりを推進するため、地域の企業や学校・市民団体と連携し、コンサートやワークショップなど、子供の創造力を育む体験事業を実施します。 ……6,889千円

### 子供参加型鑑賞体験事業の実施

- 子供が自らの希望に応じて多様な体験活動にチャレンジできる環境づくりを推進するため、子供を対象とした文化芸術の鑑賞体験事業を実施します。 ……1,159千円

### ゆとろぎ設備の改修・更新の実施

- ゆとろぎの空調設備や舞台設備について、緊急度・影響度・経費を勘案し、計画的な改修・更新を実施します。 ……74,844千円



## スポーツ推進課

### 「市民スポーツまつり」の実施

- 市内のスポーツ施設を活用した市民参加型のスポーツ事業を実施します。 ……4,460千円

### 障害者スポーツ・レクリエーション体験教室

- 子供が自らの希望に応じて多様な体験活動にチャレンジできる環境づくりを推進するため、障害者スポーツなどの体験事業を年3回実施します。 ……380千円

## 図書館

### 図書館システムの運用

- 利用者の利便性の向上のため、令和7年11月に更新した図書館システムの安定的な運用を図ります。 ……14,201千円

### 図書購入

- 市民の読書環境の向上のため、新刊・リクエスト本を中心に図書を購入します。 ……9,796千円

## 郷土博物館

### まいまいず井戸保全事業

- 東京都指定史跡「まいまいず井戸」の保全のため、東京都文化財保存事業費補助金を活用し、高木剪定等を実施します。
- (東京都文化財保存事業費補助金歳入 660千円) ……1,320千円

【問合せ】 生涯学習総務課総務係(内線354)

## 「令和8年4月から1人1台端末が新しくなりました！」

令和8年4月に市内の小・中学校で活用している1人1台端末を新しくしました。

■導入機種：Lenovo 500e Chromebook Gen4s（コンバーチブル型）

今後も、「個別最適な学び」の実現に向けて、ICT機器の利活用による一人一人の児童・生徒に寄り添ったきめ細かな指導の推進を図っていきます。

～保護者の皆様へ～

端末は壊れやすい機械です。丁寧に扱うようにお子様へ伝えてください。家庭学習を進めるに当たり、各家庭でお子さんと「使用時間」「インターネット利用のルール」を決めてから学習を進めてください。

【問合せ】学校教育課 指導係(内線376)



## 「就学相談」のお知らせ

令和9年4月に入学予定の年長児と小学6年生がいる御家庭を対象に、就学相談を実施しています。

お子さんの発達や行動上の心配などについて、気軽に相談してください。就学相談員が個別に面談します。

### 相談日

火・金曜日  
午前9時～午後4時

### 場所

市役所内会議室等

### 受付締切

9月30日(水)

※期日厳守 締切日以降の申込みは、4月就学の手続きに支障が出る場合があります。

### 申込方法

下記担当(問合せ)まで電話してください。初回面接日を予約していただきます。

### 申込受付時間

月～金曜日(祝日を除く) 午前8時30分～午後5時(正午～午後1時を除く)

### 就学相談説明会を開催します

就学までの流れや、就学に関する情報提供を行います。申込不要ですので、直接会場にお越しください。

### 開催日時

5月12日(火) 午前10時～午前11時  
場所 市役所2階201・202会議室

### 【就学相談の問合せ】

教育支援課特別支援教育係  
☎ 555-1111 (内線386)



## 社会教育関係団体の活動費の一部を補助します

市では、学習・文化活動やスポーツ・レクリエーション活動などを行う社会教育関係団体を対象に、羽村市社会教育関係団体補助金交付規則に基づき、事業に要する経費の一部を補助金として交付しています。

### ◆補助対象となる団体

事業に要する経費を自ら負担しても、なお公的支援を必要とする団体

### ◆補助対象となる事業

(次の①～④の事業のうち、2事業まで補助金申請をすることができません。)

①団体の日常的な活動(定期練習、各種大会や発表会への参加など)

②団体による一般市民を対象とする事業(市民対象の講座やワークショップなど)

③一般市民が利用できる学習資料等の作成、発行

④社会奉仕・社会参加といったボランティア活動など、広く市民生活の向上に寄与すると認められる事業、その他社会教育の振興に役立つと認められる事業

### ◆申請書類の配布場所

●生涯学習推進課(フリモホルゆとろぎ内)  
●スポーツ推進課(S&Dスポーツアリーナ羽村内)

※市公式サイトにも掲載しています。

### ◆申請書の提出期限

5月31日(日)午後5時まで (必着)

### ◆申請書の提出先・問合せ

生涯学習推進課  
☎ 570-0707  
「スポーツ・レクリエーション団体」  
スポーツ推進課  
☎ 555-0033

※月曜休館(祝日の場合は、翌平日休館)

詳しくは、市公式サイトを御覧いただくか、直接問い合わせてください。



▲社会教育関係団体補助金について(市公式サイト)

# 「プリモホール ゆとろぎ」から

第55期ゆとろぎ美術館

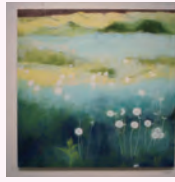
## 「内藤眞理子 日本画展」

ゆとろぎを美術館に見立て、通路やホワイエに美術作品を展示します。

日時：5月12日(火)～6月13日(出)

(鑑賞時間)午前9時～午後8時

会場：ゆとろぎ1階ロビー、2階廊下



▲「たんぽぽ」



▲「ミニトマト」

## 「江戸しぐさ」って知ってますか

「江戸」で育まれた日本人の

他人を尊重する心、思いやり

傘かしげ、肩引き、こぶし腰浮かせを御存じですか？ 江戸の町で人々が円滑に暮らすために行っていた思いやりの心得です。

他人を尊重し、配慮する心や態度、思いやり、おもてなしの日本人の文化を学びます。

日時：6月27日(出)午後1時30分

会場：ゆとろぎ講座室1

参加費：500円

定員：50人 ※申込順

講師：疋田あやり氏(一般)

社団法人 芝三光の江戸

しぐさ理事長)

申込方法：下記二次元コー

ドの申込フォーム、又は

ゆとろぎ窓口で受付中



▲疋田あやり氏



▲申込フォーム

中央大学学術講演会

## 「裏切るか、信じるか

ゲーム理論で考える人間の選択

身の回りで起こり得る駆け引きの世界をゲーム理論の視点から考えます。

日時：6月28日(日)午後1時30分

会場：ゆとろぎ講座室1

参加費：無料

定員：50人 ※申込順

講師：江口匡太氏(中央大

学商学部教授)

申込方法：下記二次元コー

ドの申込フォーム、又は

ゆとろぎ窓口で受付中



▲江口匡太氏



▲申込フォーム

## 「関税って何？ 私たちの生活と

どう関わっているの？」

～国際貿易の基礎を市民目線で学ぼう～

最近、話題となっている関税は、貿易が深く関わっています。これらが、私たちの生活にどのように影響しているのかを学びます。

日時：7月18日(出)午後1時30分

会場：ゆとろぎ講座室1

参加費：500円

定員：50人 ※申込順

講師：椋寛氏(学習院大学

経済学部教授)

申込方法：下記二次元コー

ドの申込フォーム、又は

ゆとろぎ窓口で受付中



▲椋寛氏



▲申込フォーム

# 郷土博物館から

## 江戸時代の羽村堰の構造について①

羽村堰は、今から373年前の承応二年(1653年)に多摩川から玉川上水へ取水するために造られました。

電気や建設機械もまだない時代に、先人たちの創意工夫が大工事を可能としました。築造当時の羽村堰の構造やそこに込められた土木・治水技術の一部を紹介します。

### 杵・牛・蛇籠

羽村堰の大部分は、杵・牛・蛇籠と呼ばれる構造物でできています。杵と牛は、丸太を組み合わせたもので

複数の種類があります。蛇籠は竹を筒状に編んだ中へ石を詰めたものです。

これらを並べて川の流路を制御したほか、川床がえぐられてしまうことを防ぎました。

### 丸山下メ切

郷土博物館がある場所から西に約百メートルの場所に、丸山と呼ばれる場所があります。この場所に多摩川の流れがぶつかることで流れの向きが大きく変わり、玉川上水へ取水しやすくなっています。

江戸時代には、丸山の位置から下流の川沿いに杵や牛、蛇籠がずらりと並べられ、取水に適した流路が維持されていました。



▲杵(三角杵)



▲牛



▲蛇籠の模型  
※青線で囲んだ部分(郷土博物館常設展示室)



▲丸山  
※青線で囲んだ部分(東京都水道歴史館所蔵)「上水記」第2巻

【問合せ】生涯学習推進課

☎570-0707

【問合せ】郷土博物館

☎558-2561

## 「プリモライブラリーはむら」から

### 展示コーナーを御利用ください

図書館では、定期的に図書館の展示を行っています。季節、時事に合わせたものを中心にテーマを決めています。  
1階カウンターの前に、展示コーナーがありますので、来館された際に覗いてみてください。

今まで読んだことのないジャンルの本との良い出会いがあるかもしれません。

#### 【昨年度の展示例】

- ・ 事実は小説より奇なの？
- ・ やなせたかしの世界
- ・ #1000日チャレンジ
- ・ 海だ！山だ！夏休みだ！



▲「海だ！山だ！夏休みだ！」の展示の様子

【問合せ】 図書館

☎554-2280

## 「S&Dスポーツアリーナ羽村」から

### ロビーで気軽にボッチャ体験をしませんか

羽村市では、パラリンピック競技種目の「ボッチャ」の普及・促進を行っています。  
S&Dスポーツアリーナ羽村1階ロビーに無料でボッチャを体験できるコートを設置しました。  
**利用時間** 午前9時～午後5時の間で最大1時間まで  
**対象** 小学生以上  
**利用方法** S&Dスポーツアリーナ羽村1階事務室にお申し出ください。予約制ではありません。空いてれば利用できます。

**料金** 無料

※ボッチャセットも無料で貸出しています。



▲ボッチャコート



▲ボッチャを楽しむ利用者

また、ボッチャの大会や教室も開催しています。体験コートで練習をして、大会優勝を目指しませんか。詳しくは、市公式サイトを御覧ください。



▲ボッチャ体験コートについて (市公式サイト)

【問合せ】

スポーツ推進課

☎555-0033

## 教育随想

### 自立と共生

「自立」と「共生」という用語が、障害福祉や高齢福祉などの分野でよく用いられるようになりました。私は、この二つの用語が、教育全般の方向性を端的に示していると捉えています。本号では、家庭教育を取り上げます。

「自立」とは、自分の力で物事をやっていくこと。子供が身の回りのことを一人でできるようにするには、親がまずやり方を教え、ほめ励ましながら、できるようになるまで見守る必要があります。肝心なのは、それを行うのが当たり前になる、いわゆる習慣化と価値の自覚です。学習に関しては、内容や方法を自ら決めて主体的に学べるよう、「自立した学習者」に育てることが肝要です。

一方の「共生」とは、共に生きていくこと。家族であっても、ものの見方や考え方、感じ方はそれぞれ異なります。日頃から、家族が互いの違いを尊重し、望ましい関係を築こうとする姿を見て学ぶ子供たちは、広く個性の異なる相手を受け入れ、認め合う素地を培っています。

本市の学校と家庭が連携して進めている「\*望ましい習慣の形成」。その五項目は、「自立」と「共生」を基盤としています。①規律ある生活を送る」と②健康な心と体をつくる」は「自立」、③人と進んで関わる」は「共生」、④主体的に学ぶ」と⑤喜びをもって働く」は、「自立」と「共生」のいずれにも関わります。

引き続き、「自立」と「共生」をキーワードとし、子供たちの望ましい習慣の形成を進めてまいります。

\*本誌第107号(令和7年1月1日号)参照



教育長

儘田 文雄

特定非営利活動法人羽村市スポーツ協会及び羽村市文化協会は、市や教育委員会と協働して、市のスポーツや文化を推進していくための団体です。

# 特定非営利活動法人 羽村市スポーツ協会

TEL 555-1698

## 加盟団体の紹介⑨

### 羽村市ソフトボール連盟

ソフトボール連盟は昭和48年4月発足以来、53年目を迎えました。ソフトボール競技を通して、二つの目標を掲げて活動してきました。

一つは、地域の方々の健康維持・向上や親睦や交流を図り、生涯現役を活動の原点とする「生涯スポーツとしてのソフトボール」です。

もう一つは、加盟チームから選抜した選手で年代別の代表チームを構成し、東京都ソフトボール協会主催の大会などに参加し、優秀な成績を目指す「競技としてのソフトボール」です。

近年はチーム数の減少から、代表チームの編成も難しく、良い成績を挙げることができていませんが、選手の確保に努め、「羽村」ここにありの意気込みで取り組むとともに、シニアの大会も増えていることから、シニアチームの強化も図っています。

### 今後に向けて

チーム数の大幅な増加が見込めない状況を踏まえ、合同チームによる大会参加や他の連盟所属チームの参加を認める「大会のオープン化」なども必要であると考えています。

また、審判員も減少しているため、審判員養成講習会を開催しています。若い世代の審判員の養成、試合のないチームが相互に審判を担当するなどにより、審判員の増員・充実に取り組んで考えています。

このように課題はありますが、前述の二つの目標達成に向けて、みんなで力を合わせて取り組んでいます。

皆さんも一緒にソフトボールを楽しんでみませんか。



▲生涯現役！頑張るシニア世代！

# 羽村市文化協会

TEL 579-12772

## 第20回

### 羽村市美術・工芸展

市内で活動し、文化協会に加盟している団体及び個人の展示会を開催します。

#### 【第1期】書道の部

5月12日(火)～5月17日(日)

#### 【第2期】絵画の部(油彩画、油絵、水彩画)

5月19日(火)～5月24日(日)

#### 【第3期】絵画の部(水墨画、日本画、水彩画)

5月26日(火)～5月31日(日)

#### 【第4期】陶芸の部

6月2日(火)～6月7日(日)

#### 【第5期】写真の部

6月9日(火)～6月14日(日)

時間 午前10時～午後4時  
30分(ただし、各期の初日は午後1時～、最終日は午後4時まで)

#### 会場 ゆとろぎ展示室

後援 羽村市教育委員会

## 第56回羽村市文化祭

### 説明会及び実行委員会

#### 【文化祭説明会】

日時 5月14日(木)

午後2時～

会場 ゆとろぎ小ホール

※参加希望団体(個人)は、必ず出席してください。

## 【第1回文化祭実行委員会】

日時 7月10日(金)

午後2時～

会場 ゆとろぎ小ホール

## 2026年度

### 羽村市文化協会総会

日時 5月23日(土)

午後2時～

会場 ゆとろぎ小ホール

### 【第109回サロンコンサート】

魅惑のサクソフンコンサート

完戸吉由希氏による

サクソフン演奏(入場無料)

日時 5月23日(土)午後1時～

午後1時40分

会場 ゆとろぎ小ホール

### 【第110回サロンコンサート】

歌と演奏で世界めぐり

音楽サークルどるちえ

による演奏(入場無料)

日時 6月7日(日)正午～

午後0時40分

会場 ゆとろぎ創作室1



## 「はむらの教育」を御覧になった意見・感想をお聞かせください

掲載内容の充実を図ることを目的として、御覧になった意見や感想をお聞かせください。  
掲載した意見等は、今後の紙面作りの参考といたします。



意見等の  
入力フォーム

## INFORMATION

羽村市役所 (代表) Tel 555-1111

プリモホールゆとろぎ	Tel 570-0707	羽村東小学校	Tel 554-5663	武蔵野小学校	Tel 555-6904
プリモライブラリーはむら(図書館)	Tel 554-2280	羽村西小学校	Tel 554-2034	羽村第一中学校	Tel 554-2012
郷土博物館	Tel 558-2561	富士見小学校	Tel 554-6449	羽村第二中学校	Tel 554-2041
S&Dスポーツアリーナ羽村 (スポーツセンター)	Tel 555-0033	栄小学校	Tel 554-2024	羽村第三中学校	Tel 555-5131
S&Dスイミングプラザ羽村 (スイミングセンター)	Tel 579-3210	松林小学校	Tel 554-7800	教育相談室	Tel 090-5258-1223 090-1406-1223
弓道場	Tel 555-9255	小作台小学校	Tel 554-1431	適応指導教室 ハーモニースクールはむら	Tel 090-3237-1331