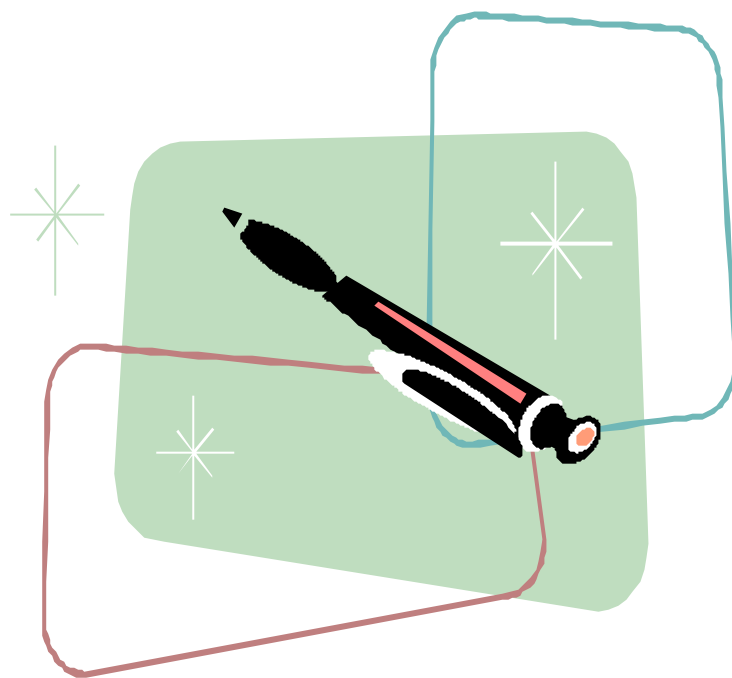


統計はむら



平成 16 年度版

目 次

.羽村市の概要	1
.人口		
1 人口と世帯の推移	3
2 異動人口の推移	3
3 年齢(5歳階級)別人口の推移	4
4 町丁目別世帯数及び人口の推移	5
5 国勢調査人口の推移	6
6 年齢(3区分)別人口の推移	6
7 人口、面積及び人口密度の推移	7
8 人口集中地区人口・面積及び人口密度の推移	7
9 町丁目別人口・面積及び人口密度	8
10 住宅の所有関係別世帯数及び世帯人員数の推移	10
11 市内にとどまる人口(残留人口)の推移	11
12 昼間人口の推移	11
13 年齢別昼間・夜間人口の推移	12
14 昼間人口における就業者	13
15 産業別人口の推移	14
.産業		
16 農家数の推移	15
17 経営耕地面積の推移	15
18 農業就業人口(年齢別)の推移	16
19 基幹的農業従事者の年齢別人口の推移	16
20 産業大分類別事業所数及び従業者数の推移	17
21 従業者規模別事業所数及び従業者数の推移	18
22 町丁目別事業所数及び従業者数の推移	19
23 産業小分類別事業所数及び従業者数	21
24 産業分類別工場数・従業者数及び製造品出荷額等の推移	26
25 卸売業・小売業・飲食店別商店数、従業者数及び年間販売額の推移	28
.民生		
26 保育園及び学童クラブの状況	29
27 国民健康保険の推移	30
28 心身障害者(児)数の推移	31
29 生活保護世帯数・世帯人員及び保護率の推移	31
30 し尿処理状況の推移	32
31 ごみ収集(直接収集)実績の推移	32
32 多摩川水質検査結果の推移	33
33 公害苦情受付件数の推移	34
34 主要死因別死亡数の推移	35
.都市計画		
35 公共下水道(汚水)の普及状況の推移	36
36 公共下水道管きょ整備状況の推移	36
37 上水道給水人口、給水戸数及び配水量の推移	37
38 種類別道路の延長及び面積の推移	38
39 車道幅員別内訳の推移	38
40 土地利用の推移	39

41	市街化区域・市街化調整区域の推移	39
42	用途地域の推移	40
43	地価公示価格の推移	41
.交通 消防 犯罪			
44	交通事故発生件数の推移	42
45	火災発生状況の推移	42
46	消防団員及び消防水利等の推移	43
47	犯罪発生件数の推移	44
48	駅別乗車人員の推移	45
.教育 文化			
49	幼稚園数、学級数、年齢別在園児数の推移	46
50	学校数、生徒数、児童数、教員数等の推移	47
51	中学校卒業後の状況の推移	48
52	図書館利用状況の推移	49
53	スポーツセンター個人利用人員数の推移	50
54	スイミングセンター個人利用人員数の推移	50
55	公民館月別利用状況の推移	51
56	平成14年度公民館施設別利用状況	52
57	平成14年度公民館目的別利用状況	52
58	郷土博物館入館者数の推移	53
59	動物公園入園者数の推移	53
.消費 労働			
60	消費者物価及び消費水準の推移	54
61	全国消費者物価10大費目指数の推移	55
62	産業別名目賃金指数(現金給与総額)の推移 (事業所規模30人以上)	56
63	産業及び男女別常用労働者の1人平均月額現金給与額(事業所規模30人以上)	57
64	羽村市の一世帯あたり1か月の収入と支出(全世帯)	58
65	都民の従業上の地位・終業日数・時間別有業者数	59
.行政 財政			
66	一般会計当初予算額の推移	60
67	一般会計歳入歳出決算総括の推移	61
68	平成14年度個人の市民税の納税義務者等に関する調べ	63
69	平成14年度個人の市民税課税標準額段階別所得割額等の調べ	64
70	平成14年度個人の市民税総所得金額等の段階別納税義務者数及び課税標準額の調べ	66
71	法人市民税納税状況の推移	67
72	職員数の推移	68
.議会 選挙			
73	議会種別案件の推移	69
74	各種選挙当日有権者数、投票者数及び投票率の推移	70
75	選挙別投票率	71

1.人口と世帯の推移

各年1月1日現在

年次	人口(住民基本台帳人口)				65歳以上人口		世帯数	1世帯当たりの人口	外国人登録者数
	男	女	計	対前年増加率	総数	比率			
昭和50年	16,419	15,285	31,704	3.7	1,226	3.9%	10,072	3.1	160
51	17,320	16,097	33,417	5.1	1,332	4.0%	10,633	3.1	156
52	18,518	17,293	35,811	6.7	1,455	4.1%	11,402	3.1	159
53	19,513	18,164	37,677	5.0	1,534	4.1%	12,051	3.1	158
54	20,276	18,919	39,195	3.9	1,648	4.2%	12,500	3.1	176
55	21,062	19,807	40,869	4.1	1,801	4.4%	12,917	3.2	196
56	21,639	20,397	42,036	2.8	1,901	4.5%	13,345	3.1	188
57	22,173	20,705	42,878	2.0	1,983	4.6%	13,700	3.1	210
58	22,758	21,158	43,916	2.4	2,099	4.8%	14,217	3.1	210
59	23,382	21,697	45,079	2.6	2,211	4.9%	14,721	3.1	202
60	23,943	22,010	45,953	1.9	2,326	5.1%	15,202	3.0	204
61	24,495	22,507	47,002	2.2	2,494	5.3%	15,680	3.0	232
62	25,096	23,028	48,124	2.3	2,652	5.5%	16,233	3.0	270
63	25,364	23,529	48,893	1.6	2,779	5.7%	16,567	3.0	285
64	25,765	24,052	49,817	1.9	2,959	5.9%	17,041	2.9	300
平成2年	26,197	24,450	50,647	1.6	3,094	6.1%	17,563	2.9	469
3	26,639	24,871	51,510	1.7	3,420	6.6%	18,115	2.8	807
4	26,999	25,236	52,235	1.4	3,628	6.9%	18,482	2.8	1,448
5	27,591	25,594	53,185	1.8	3,835	7.2%	19,182	2.8	1,216
6	27,795	25,814	53,609	0.8	4,100	7.6%	19,554	2.7	1,103
7	28,124	26,064	54,188	1.1	4,346	8.0%	19,942	2.7	1,047
8	28,389	26,302	54,691	0.9	4,656	8.5%	20,309	2.7	979
9	28,262	26,372	54,634	0.1	5,015	9.2%	20,492	2.7	1,070
10	28,224	26,527	54,751	0.2	5,321	9.7%	20,696	2.6	1,121
11	28,510	26,787	55,297	1.0	5,743	10.4%	21,262	2.6	1,130
12	28,507	27,025	55,532	0.4	6,186	11.1%	21,642	2.6	1,207
13	28,335	26,994	55,329	0.4	6,543	11.8%	21,676	2.6	1,349
14	28,240	26,937	55,177	0.3	6,948	12.6%	21,889	2.5	1,450
15	28,208	26,881	55,089	0.2	7,375	13.4%	22,110	2.5	1,548
16	28,330	27,007	55,337	0.3	7,797	14.1%	22,412	2.5	1,654
17	28,189	27,024	55,213	0.2	8,248	14.9%	22,559	2.4	1,808

昭和48年～57年の外国人登録者数は12月31日現在

住民基本台帳

2.異動人口の推移

各年1月1日～12月31日

年次	転入	転出	社会増減	出生	死亡	自然増減	婚姻	離婚	死産
平成7年	3,653	3,535	118	639	254	385	407	88	19
8	3,364	3,840	476	647	228	419	397	110	10
9	3,674	3,946	272	651	262	389	382	119	14
10	3,694	3,488	206	625	285	340	387	125	9
11	3,389	3,636	247	622	307	315	406	146	12
12	3,089	3,500	411	599	353	246	392	144	14
13	3,040	3,304	264	588	350	238	404	143	16
14	2,934	3,236	302	603	367	236	337	152	15
15	3,284	3,162	122	547	335	212	343	148	13
16	3,174	3,499	325	522	321	201	337	135	7

戸籍届出

3.年齢(5歳階級)別人口の推移

各年1月1日現在

年齢	平成10年			平成11年			平成12年			平成13年		
	総数	男	女	総数	男	女	総数	男	女	総数	男	女
0～4歳	3,078	1,595	1,483	3,139	1,660	1,479	3,116	1,590	1,526	3,036	1,530	1,506
5～9	2,952	1,499	1,453	2,928	1,494	1,434	2,958	1,544	1,414	2,978	1,573	1,405
10～14	3,076	1,570	1,506	2,996	1,531	1,465	2,953	1,492	1,461	2,898	1,487	1,411
15～19	3,483	1,927	1,556	3,418	1,888	1,530	3,284	1,779	1,505	3,111	1,630	1,481
20～24	4,699	2,590	2,109	4,512	2,547	1,965	4,277	2,419	1,858	4,072	2,322	1,750
25～29	5,092	2,699	2,393	5,158	2,696	2,462	5,101	2,722	2,379	4,936	2,631	2,305
30～34	4,388	2,302	2,086	4,589	2,426	2,163	4,699	2,424	2,275	4,683	2,448	2,235
35～39	3,736	2,052	1,684	3,792	2,084	1,708	3,849	2,088	1,761	3,997	2,105	1,892
40～44	3,471	1,816	1,655	3,422	1,803	1,619	3,376	1,822	1,554	3,341	1,787	1,554
45～49	4,607	2,396	2,211	4,309	2,214	2,095	4,026	2,068	1,958	3,821	1,976	1,845
50～54	4,145	2,028	2,117	4,260	2,129	2,131	4,453	2,239	2,214	4,648	2,356	2,292
55～59	3,848	2,010	1,838	4,011	2,027	1,984	4,106	2,057	2,049	3,911	1,915	1,996
60～64	2,855	1,445	1,410	3,020	1,556	1,464	3,148	1,605	1,543	3,354	1,744	1,610
65～69	2,086	1,036	1,050	2,158	1,071	1,087	2,272	1,144	1,128	2,396	1,195	1,201
70～74	1,370	632	738	1,495	694	801	1,636	760	876	1,728	821	907
75～79	822	287	535	920	337	583	987	378	609	1,071	409	662
80～84	611	223	388	650	211	439	670	210	460	697	228	469
85～89	296	87	209	359	107	252	436	122	314	441	128	313
90以上	136	30	106	161	35	126	185	44	141	210	50	160
合計	54,751	28,224	26,527	55,297	28,510	26,787	55,532	28,507	27,025	55,532	28,507	27,025

年齢	平成14年			平成15年			平成16年			平成17年		
	総数	男	女	総数	男	女	総数	男	女	総数	男	女
0～4歳	2,936	1,473	1,463	2,867	1,448	1,419	2,836	1,428	1,408	2,729	1,344	1,385
5～9	2,908	1,502	1,406	2,902	1,472	1,430	2,894	1,487	1,407	2,842	1,437	1,405
10～14	2,871	1,493	1,378	2,862	1,479	1,383	2,846	1,471	1,375	2,866	1,494	1,372
15～19	3,148	1,658	1,490	3,115	1,639	1,476	3,004	1,563	1,441	2,938	1,505	1,433
20～24	3,879	2,200	1,679	3,712	2,111	1,601	3,578	2,041	1,537	3,403	1,929	1,474
25～29	4,617	2,489	2,128	4,408	2,422	1,986	4,275	2,385	1,890	4,029	2,291	1,738
30～34	4,931	2,592	2,339	4,801	2,526	2,275	4,913	2,567	2,346	4,909	2,570	2,339
35～39	4,007	2,135	1,872	4,245	2,264	1,981	4,336	2,294	2,042	4,398	2,308	2,090
40～44	3,322	1,775	1,547	3,446	1,838	1,608	3,557	1,919	1,638	3,630	1,931	1,699
45～49	3,573	1,823	1,750	3,319	1,703	1,616	3,279	1,702	1,577	3,241	1,734	1,507
50～54	4,727	2,412	2,315	4,447	2,311	2,136	4,145	2,111	2,034	3,814	1,949	1,865
55～59	3,767	1,821	1,946	3,928	1,884	2,044	4,033	1,995	2,038	4,251	2,117	2,134
60～64	3,543	1,848	1,695	3,662	1,878	1,784	3,844	1,917	1,927	3,915	1,932	1,983
65～69	2,531	1,250	1,281	2,702	1,344	1,358	2,866	1,462	1,404	2,976	1,493	1,483
70～74	1,840	882	958	1,949	935	1,014	1,996	962	1,034	2,120	1,029	1,091
75～79	1,160	478	682	1,250	536	714	1,354	576	778	1,473	645	828
80～84	721	217	504	738	222	516	806	255	551	854	279	575
85～89	455	137	318	492	138	354	494	127	367	516	127	389
90以上	241	55	186	244	58	186	281	68	213	309	75	234
合計	55,177	28,240	26,937	55,089	28,208	26,881	55,337	28,330	27,007	55,213	28,189	27,024

住民基本台帳

4.町丁目別世帯数及び人口の推移

町 丁 目	平成12年 1月 1日				平成17年 1月 1日			
	世帯数	総数	男	女	世帯数	総数	男	女
川 崎	3	5	4	1	2	4	3	1
川崎一丁目	294	756	374	382	283	732	362	370
川崎二丁目	177	479	245	234	210	559	283	276
川崎三丁目	174	511	243	268	179	506	248	258
川崎四丁目	154	421	214	207	154	408	201	207
横田基地内	133	215	48	167	141	225	58	167
五ノ神	244	245	52	193	249	250	48	202
五ノ神一丁目	277	713	359	354	318	805	415	390
五ノ神二丁目	485	1,077	591	486	444	1,000	505	495
五ノ神三丁目	457	1,246	645	601	470	1,202	610	592
五ノ神四丁目	350	870	436	434	389	945	476	469
羽	633	1,712	896	816	191	487	253	234
双葉町一丁目	26	76	41	35	31	88	46	42
双葉町二丁目	610	1,767	878	889	626	1,681	836	845
双葉町三丁目	251	728	372	356	257	694	349	345
神明台一丁目	1,044	2,529	1,379	1,150	1,023	2,382	1,273	1,109
神明台二丁目	806	2,063	1,065	998	830	1,998	1,019	979
神明台三丁目	974	2,780	1,361	1,419	1,180	3,252	1,585	1,667
神明台四丁目	285	587	297	290	305	597	283	314
栄町一丁目	941	2,275	1,152	1,123	1,027	2,294	1,192	1,102
栄町二丁目	1,408	2,950	1,658	1,292	1,374	2,922	1,593	1,329
栄町三丁目	3	6	4	2	1	3	2	1
緑ヶ丘一丁目	589	1,520	745	775	588	1,454	725	729
緑ヶ丘二丁目	707	1,903	979	924	702	1,802	921	881
緑ヶ丘三丁目	330	844	474	370	316	808	427	381
緑ヶ丘四丁目	435	1,098	594	504	442	1,084	591	493
緑ヶ丘五丁目	634	1,662	855	807	617	1,480	786	694
玉川一丁目	112	288	145	143	113	275	138	137
玉川二丁目	230	600	321	279	251	582	316	266
富士見平一丁目	929	2,495	1,250	1,245	954	2,286	1,155	1,131
富士見平二丁目	936	2,304	1,181	1,123	940	2,080	1,079	1,001
富士見平三丁目	12	37	16	21	11	32	13	19
羽東一丁目	811	2,157	1,081	1,076	844	2,132	1,063	1,069
羽東二丁目	340	936	465	471	331	878	432	446
羽東三丁目	462	1,304	655	649	472	1,269	631	638
羽中一丁目	320	881	455	426	347	896	457	439
羽中二丁目	455	1,207	624	583	473	1,219	627	592
羽中三丁目	341	963	484	479	405	1,067	544	523
羽中四丁目	188	575	285	290	188	540	267	273
羽加美一丁目	0	0	0	0	483	1,266	656	610
羽加美二丁目	422	1,236	630	606	418	1,154	586	568
羽加美三丁目	258	799	395	404	300	900	439	461
羽加美四丁目	289	866	444	422	301	841	437	404
羽西一丁目	443	1,188	634	554	458	1,186	597	589
羽西二丁目	248	660	350	310	264	677	354	323
羽西三丁目	163	528	278	250	202	576	302	274
小作台一丁目	329	801	400	401	340	762	383	379
小作台二丁目	593	1,178	673	505	639	1,192	690	502
小作台三丁目	452	1,155	587	568	510	1,325	695	630
小作台四丁目	349	990	503	487	375	993	513	480
小作台五丁目	536	1,346	690	656	591	1,423	725	698
合 計	21,642	55,532	28,507	27,025	22,559	55,213	28,189	27,024

住民基本台帳

羽加美一丁目は、羽ヶ上土地区画整理事業の完了に伴い、平成13年2月10日に羽から分離した。

5. 国勢調査人口の推移

各年10月1日現在

年次	世帯数	人 口			1世帯当り 人員
		総数	男	女	
大正14年	863	5,564	2,513	3,051	6.4
昭和 5	904	5,800	2,799	3,001	6.4
10	922	5,618	2,664	2,954	6.1
15	963	5,878	2,936	2,942	6.1
19	-	6,379	3,072	3,307	-
22	1,467	8,200	4,077	4,123	5.6
25	1,496	8,373	4,207	4,166	5.6
30	1,887	10,104	5,052	5,052	5.4
35	2,273	11,003	5,481	5,522	4.8
40	3,878	16,027	8,178	7,849	4.1
45	5,679	22,783	12,123	10,660	4.0
50	9,099	33,129	17,275	15,854	3.6
55	13,231	42,017	21,812	20,205	3.2
60	15,602	47,203	24,831	22,372	3.0
平成 2	18,356	52,103	27,244	24,859	2.8
7	20,046	55,095	28,693	26,402	2.7
12	21,081	56,013	28,768	27,245	2.7

国勢調査結果

昭和19年は資源調査法による

6. 年齢(3区分)別人口の推移

各年10月1日現在

年次	年少人口 (15歳未満)	生産年齢人口 (15～64歳)	老年人口 (65歳以上)	年少人口 指数	老年人口 指数	従属人口 指数	老年化 指数
昭和40年	4,358	10,873	796	40.08	7.32	47.40	0.18
45	5,885	15,866	1,032	37.09	6.50	43.60	0.18
50	9,576	22,191	1,339	43.15	6.03	49.19	0.14
55	11,852	28,248	1,883	41.96	6.67	48.62	0.16
60	11,478	33,220	2,503	34.55	7.53	42.09	0.22
平成 2年	10,066	38,461	3,301	26.17	8.58	34.75	0.33
7	9,358	41,097	4,629	22.77	11.26	34.03	0.49
12	8,924	40,390	6,554	22.09	16.23	38.32	0.73

国勢調査結果

年少人口指数 = 年少人口 ÷ 生産年齢人口 × 100

老年人口指数 = 老年人口 ÷ 生産年齢人口 × 100

従属人口指数 = (年少人口 + 老年人口) ÷ 生産年齢人口 × 100

老年化指数 = 老年人口 ÷ 年少人口 × 100

7.人口、面積及び人口密度の推移

各年10月1日現在

年次	人口	前回対比		面積	人口密度 (1km ² あたり)
		増加数	増加率		
昭和30年	10,104	1,731	20.7	9.63	1,049.2
35	11,003	899	8.9	9.63	1,142.6
40	16,027	5,024	45.7	9.79	1,637.1
45	22,783	6,756	42.2	9.79	2,327.2
50	33,129	10,346	45.4	9.79	3,384.0
55	42,017	8,888	26.8	9.79	4,291.8
60	47,203	5,186	12.3	9.79	4,821.6
平成 2	52,103	4,900	10.4	9.91	5,257.6
7	55,095	2,992	5.7	9.91	5,559.5
12	56,013	918	1.7	9.91	5,652.2

国勢調査結果

8.人口集中地区人口・面積及び人口密度の推移

年次	人口	前回対比		面積	人口密度 (1km ² あたり)
		増加数	増加率		
昭和45年	15,723	7,264	85.9	3.0	5,241.0
50	31,537	15,814	100.6	8.3	3,799.6
55	41,431	9,894	31.4	9.1	4,552.9
60	46,724	5,293	12.8	9.4	4,970.6
平成 2	51,203	4,479	9.6	8.9	5,753.1
7	54,351	3,148	6.1	8.8	6,148.3
12	55,265	914	1.7	8.8	6,258.8

国勢調査結果

人口集中地区 - 人口密度の高い調査区 (原則として人口密度4,000人 / km²) が隣接しており、それらの地域の人口が5,000人以上の地区。

9.町丁目別人口・面積及び人口密度

平成 7年10月1日現在

町 丁 目	面 積	人口総数	人口密度	町 丁 目	面 積	人口総数	人口密度
	km ²	人	人		km ²	人	人
川崎字武蔵野	0.46	5	10.9	緑ヶ丘一丁目	0.15	1,574	10,493.3
川崎一丁目	0.07	806	11,514.3	緑ヶ丘二丁目	0.14	1,917	13,692.9
川崎二丁目	0.06	478	7,966.7	緑ヶ丘三丁目	0.98	852	869.4
川崎三丁目	0.08	487	6,087.5	緑ヶ丘四丁目	0.15	1,111	7,406.7
川崎四丁目	0.07	396	5,657.1	緑ヶ丘五丁目	0.16	1,572	9,825.0
五ノ神字武蔵野	0.16	102	637.5	玉川一丁目	0.03	281	9,366.7
五ノ神一丁目	0.09	622	6,911.1	玉川二丁目	0.06	586	9,766.7
五ノ神二丁目	0.11	1,156	10,509.1	富士見平一丁目	0.19	2,585	13,605.3
五ノ神三丁目	0.10	1,261	12,610.0	富士見平二丁目	0.17	2,466	14,505.9
五ノ神四丁目	0.10	862	8,620.0	富士見平三丁目	0.02	35	1,750.0
羽字玉川附	0.85	486	571.8	羽東一丁目	0.20	2,361	11,805.0
羽字武蔵野	0.26	40	153.8	羽東二丁目	0.13	1,006	7,738.5
小作台一丁目	0.11	797	7,245.5	羽東三丁目	0.16	1,289	8,056.3
小作台二丁目	0.10	1,383	13,830.0	羽中一丁目	0.08	889	11,112.5
小作台三丁目	0.12	1,157	9,641.7	羽中二丁目	0.14	1,176	8,400.0
小作台四丁目	0.15	996	6,640.0	羽中三丁目	0.17	959	5,641.2
小作台五丁目	0.18	1,367	7,594.4	羽中四丁目	0.16	572	3,575.0
双葉町一丁目	0.01	26	2,600.0	羽ヶ上区画整理地区	0.19	1,005	5,289.5
双葉町二丁目	0.14	1,874	13,385.7	羽加美二丁目	0.11	1,255	11,409.1
双葉町三丁目	0.07	716	10,228.6	羽加美三丁目	0.13	750	5,769.2
神明台一丁目	0.23	2,488	10,817.4	羽加美四丁目	0.21	843	4,014.3
神明台二丁目	0.29	2,298	7,924.1	羽西一丁目	0.15	1,213	8,086.7
神明台三丁目	0.27	1,989	7,366.7	羽西二丁目	0.10	615	6,150.0
神明台四丁目	0.40	401	1,002.5	羽西三丁目	0.11	545	4,954.5
栄町一丁目	0.21	2,395	11,404.8	多摩川	0.48	-	-
栄町二丁目	0.31	3,044	9,819.4	総 数	9.91	55,095	5,559.5
栄町三丁目	0.34	6	17.6				

国勢調査結果

平成12年10月1日現在

町丁目	面積 km ²	人口総数 人	人口密度 人	町丁目	面積 km ²	人口総数 人	人口密度 人
川崎字武蔵野	0.46	0	-	緑ヶ丘一丁目	0.15	1,490	9,933.3
川崎一丁目	0.07	757	10,814.3	緑ヶ丘二丁目	0.14	1,929	13,778.6
川崎二丁目	0.06	471	7,850.0	緑ヶ丘三丁目	0.98	835	852.0
川崎三丁目	0.08	505	6,312.5	緑ヶ丘四丁目	0.15	1,169	7,793.3
川崎四丁目	0.07	417	5,957.1	緑ヶ丘五丁目	0.16	1,644	10,275.0
五ノ神字武蔵野	0.16	245	1,531.3	玉川一丁目	0.03	265	8,833.3
五ノ神一丁目	0.09	734	8,155.6	玉川二丁目	0.06	583	9,716.7
五ノ神二丁目	0.11	1,018	9,254.5	富士見平一丁目	0.19	2,501	13,163.2
五ノ神三丁目	0.10	1,267	12,670.0	富士見平二丁目	0.17	2,264	13,317.6
五ノ神四丁目	0.10	929	9,290.0	富士見平三丁目	0.02	36	1,800.0
羽字玉川附	0.85	480	564.7	羽東一丁目	0.20	2,161	10,805.0
羽字武蔵野	0.26	39	150.0	羽東二丁目	0.13	911	7,007.7
小作台一丁目	0.11	842	7,654.5	羽東三丁目	0.16	1,270	7,937.5
小作台二丁目	0.10	1,326	13,260.0	羽中一丁目	0.08	886	11,075.0
小作台三丁目	0.12	1,200	10,000.0	羽中二丁目	0.14	1,183	8,450.0
小作台四丁目	0.15	1,060	7,066.7	羽中三丁目	0.17	933	5,488.2
小作台五丁目	0.18	1,425	7,916.7	羽中四丁目	0.16	543	3,393.8
双葉町一丁目	0.01	85	8,500.0	羽加美一丁目	0.19	1,252	6,589.5
双葉町二丁目	0.14	1,850	13,214.3	羽加美二丁目	0.11	1,171	10,645.5
双葉町三丁目	0.07	784	11,200.0	羽加美三丁目	0.13	791	6,084.6
神明台一丁目	0.23	2,521	10,960.9	羽加美四丁目	0.21	849	4,042.9
神明台二丁目	0.29	2,035	7,017.2	羽西一丁目	0.15	1,184	7,893.3
神明台三丁目	0.27	2,763	10,233.3	羽西二丁目	0.10	672	6,720.0
神明台四丁目	0.40	592	1,480.0	羽西三丁目	0.11	511	4,645.5
栄町一丁目	0.21	2,413	11,490.5	多摩川	0.48	0	-
栄町二丁目	0.31	3,221	10,390.3	総数	9.91	56,013	5,652.2
栄町三丁目	0.34	1	2.9				

国勢調査結果

10.住宅の所有関係別世帯数及び世帯人員数の推移

各年10月1日現在

年次		住宅に住む一般世帯							住宅以外 に住む 一般世帯
		総数	主世帯	持ち家	公営・公団・ 公社の借家	民営 借家	給与 住宅	間借り	
昭和35年	世帯数	2,232	2,231	1,546	504		51	130	1
	世帯人員	10,853	10,851	8,296	1,880		220	455	2
40	世帯数	3,815	3,800	2,135	1,530		115	20	15
	世帯人員	15,530	15,470	10,075	4,980		340	75	60
45	世帯数	5,518	5,478	2,857	189	1,985	416	31	40
	世帯人員	20,887	20,753	12,490	768	6,076	1,314	105	134
50	世帯数	8,963	8,946	4,297	1,023	2,977	611	38	17
	世帯人員	31,559	31,506	17,233	3,503	8,685	1,960	125	53
55	世帯数	11,920	11,899	6,726	934	3,579	660	21	31
	世帯人員	40,561	40,487	25,813	3,148	9,532	1,994	74	94
60	世帯数	14,183	13,950	7,804	970	4,406	770	233	1,390
	世帯人員	45,675	45,345	29,228	3,219	10,751	2,147	330	1,399
平成2	世帯数	16,620	16,509	8,436	1,025	6,265	783	111	1,516
	世帯人員	50,162	49,959	29,984	3,313	14,517	2,145	203	1,557
7	世帯数	18,703	18,445	9,381	1,035	7,142	887	258	1,329
	世帯人員	53,359	52,935	31,369	3,050	16,229	2,287	424	1,379
12	世帯数	19,971	19,747	10,586	1,285	7,148	728	224	990
	世帯人員	54,232	53,747	33,091	3,456	15,380	1,820	485	1,028

国勢調査結果

【住居の種類】

住 宅 - 一戸建て住宅、アパート、長屋等

住宅以外 - 寄宿舍、寮、病院、学校、旅館、会社、工場、事務所等

【住居の所有の関係】

主世帯 - 間借り以外の4区分（持ち家、公営・公団・公社の借家、民営の借家、給与住宅）に居住する世帯

11.市内にとどまる人口(残留人口)の推移

各年10月1日現在

年次	総数	通勤者	通学者	その他
昭和55年	29,077	6,080	7,126	15,871
60	31,149	7,973	7,659	15,517
平成2	31,665	8,460	6,462	16,743
7	33,394	11,285	5,652	16,457
12	35,305	11,186	5,451	18,668

国勢調査結果

12.昼間人口の推移

各年10月1日現在

年次	常住地による人口 (夜間人口)	従業・通学地による 人口(昼間人口)	流入超過 (流出超過)	夜間人口に対す る昼間人口指数
昭和40年	16,027	12,490	3,537	77.9
45	22,783	21,555	1,228	94.6
50	33,129	31,119	2,010	93.9
55	41,983	40,547	1,436	96.6
60	47,201	47,003	198	99.6
平成2	51,828	50,283	1,545	97.0
7	55,084	52,603	2,481	95.5
12	55,868	54,044	1,824	96.7

国勢調査結果

13.年齢別昼間・夜間人口の推移

各年10月1日現在

年 齢	平成 2年		平成 7年		平成 12年	
	昼間人口	夜間人口	昼間人口	夜間人口	昼間人口	夜間人口
総 数	50,283	51,828	52,603	55,084	54,044	55,868
15歳未満	10,008	10,066	9,266	9,358	8,865	8,924
15～19歳	3,374	4,804	2,708	3,887	2,264	3,177
20～24歳	4,334	4,699	4,647	5,272	3,817	4,164
25～29歳	4,618	4,125	5,076	5,034	4,998	5,005
30～34歳	3,880	3,771	4,471	4,377	4,854	4,765
35～39歳	3,982	4,008	3,725	3,669	4,289	4,050
40～44歳	4,618	4,816	3,978	4,012	3,639	3,446
45～49歳	4,072	4,301	4,496	4,781	3,718	3,895
50～54歳	3,449	3,513	3,938	4,162	4,304	4,584
55～59歳	2,693	2,557	3,349	3,441	3,767	3,990
60～64歳	1,880	1,867	2,343	2,462	3,085	3,314
65～70歳	1,231	1,161	1,771	1,815	2,321	2,390
70～74歳	890	886	1,118	1,097	1,693	1,731
75～79歳	674	674	780	776	1,065	1,068
80～84歳	362	363	568	570	698	701
85歳以上	218	217	369	371	667	664
年齢不詳	-	-	-	-	-	-
男 性	27,594	27,040	28,281	28,686	28,498	28,662
15歳未満	5,239	5,261	4,828	4,878	4,576	4,596
15～19歳	1,972	2,502	1,611	2,178	1,259	1,696
20～24歳	2,719	2,618	2,825	2,898	2,352	2,382
25～29歳	2,812	2,199	2,973	2,702	2,935	2,639
30～34歳	2,283	2,102	2,563	2,329	2,705	2,503
35～39歳	2,188	2,135	2,117	2,004	2,419	2,142
40～44歳	2,413	2,480	2,127	2,089	2,004	1,819
45～49歳	2,137	2,202	2,277	2,429	1,968	2,006
50～54歳	1,909	1,868	2,029	2,103	2,112	2,312
55～59歳	1,538	1,359	1,796	1,805	1,859	1,975
60～64歳	982	969	1,176	1,287	1,530	1,729
65～70歳	566	514	884	923	1,148	1,209
70～74歳	356	349	466	454	801	822
75～79歳	266	268	301	296	425	427
80～84歳	149	150	196	197	224	225
85歳以上	65	64	112	114	181	180
年齢不詳	-	-	-	-	-	-
女 性	22,689	24,788	24,322	26,398	25,546	27,206
15歳未満	4,769	4,805	4,438	4,480	4,289	4,328
15～19歳	1,402	2,302	1,097	1,709	1,005	1,481
20～24歳	1,615	2,081	1,822	2,374	1,465	1,782
25～29歳	1,806	1,926	2,103	2,332	2,063	2,366
30～34歳	1,597	1,669	1,908	2,048	2,149	2,262
35～39歳	1,794	1,873	1,608	1,665	1,870	1,908
40～44歳	2,205	2,336	1,851	1,923	1,635	1,627
45～49歳	1,935	2,099	2,219	2,352	1,750	1,889
50～54歳	1,540	1,645	1,909	2,059	2,192	2,272
55～59歳	1,155	1,198	1,553	1,636	1,908	2,015
60～64歳	898	898	1,167	1,175	1,555	1,585
65～70歳	665	647	887	892	1,173	1,181
70～74歳	534	537	652	643	892	909
75～79歳	408	406	479	480	640	641
80～84歳	213	213	372	373	474	476
85歳以上	153	153	257	257	486	484
年齢不詳	-	-	-	-	-	-

国勢調査結果

14. 昼間人口における就業者

1. 就業者数の推移

各年 10月 1日現在

年次	就業者数	流入 通勤者	流出 通勤者	流入超過 就業者 (流出超過)	常住 就業者	地区内 通勤者	自宅 就業者
45	10,952	5,684	5,893	209	11,161	-	-
50	14,382	7,395	7,979	584	14,966	-	-
55	18,714	10,230	10,910	680	19,394	-	-
60	24,715	14,531	13,282	1,249	23,466	-	-
平成 2	28,300	17,239	16,472	767	27,533	-	-
7	29,376	18,091	18,395	304	29,680	9,257	2,028
12	28,977	17,791	17,903	112	29,089	9,070	2,116

2. 産業別就業者数

平成 12年 10月 1日現在

産業	就業者数	流入 通勤者	流出 通勤者	流入超過 就業者 (流出超過)	常住 就業者	地区内 通勤者	自宅 就業者
総数	28,977	17,791	17,903	112	29,089	9,070	2,116
農業	195	14	22	8	203	48	133
林業	6	6	4	2	4		
漁業	4			0	4	1	3
鉱業	2	1	15	14	16	1	
建設業	1,758	867	1,287	420	2,178	555	336
製造業	11,279	7,913	4,924	2,989	8,290	3,141	225
卸売・小売業 ・飲食行	5,527	2,860	3,156	296	5,823	2,069	598
金融・保険業	364	264	614	350	714	74	26
不動産業	344	142	207	65	409	104	98
運輸・通信業	1,407	1,018	1,292	274	1,681	354	35
電気・ガス ・熱	146	108	167	59	205	38	
サービス業	6,895	4,165	5,332	1,167	8,062	2,090	640
公務	566	194	710	516	1,082	371	1
その他	484	239	173	66	418	224	21

国勢調査結果

15.産業別人口の推移

各年10月1日現在

産 業	昭和60年			平成2年		
	総数	男	女	総数	男	女
総数	23,466	15,627	7,839	27,533	17,767	9,766
第1次産業	230	159	71	187	132	55
農業	212	145	67	183	128	55
林業	11	10	1	2	2	0
漁業	7	4	3	2	2	0
第2次産業	10,744	8,205	2,539	11,666	8,838	2,828
建設業	1,756	1,526	230	2,062	1,742	320
製造業	8,961	6,662	2,299	9,585	7,080	2,505
鉱業	27	17	10	19	16	3
第3次産業	12,492	7,263	5,229	15,680	8,797	6,883
卸売業・小売業	4,462	2,354	2,108	5,361	2,726	2,635
サービス業	4,671	2,497	2,174	6,180	3,224	2,956
金融・保険業	651	289	362	774	336	438
不動産業	219	144	75	355	228	127
電気・ガス・水道・ 熱供給業	206	187	19	207	189	18
運輸・通信業	1,245	1,090	155	1,471	1,225	246
公務	1,011	686	325	1,063	727	336
その他	27	16	11	269	142	127
産 業	平成7年			平成12年		
	総数	男	女	総数	男	女
総数	29,680	18,948	10,732	29,089	18,145	10,944
第1次産業	217	148	69	211	140	71
農業	207	139	68	203	133	70
林業	5	5	0	4	4	0
漁業	5	4	1	4	3	1
第2次産業	11,187	8,583	2,604	10,484	8,040	2,444
建設業	2,443	2,036	407	2,178	1,865	313
製造業	8,728	6,534	2,194	8,290	6,163	2,127
鉱業	16	13	3	16	12	4
第3次産業	18,276	10,217	8,059	18,394	9,965	8,429
卸売業・小売業	6,126	3,109	3,017	5,823	2,824	2,999
サービス業	7,463	3,888	3,575	8,062	4,054	4,008
金融・保険業	842	354	488	714	323	391
不動産業	363	233	130	409	239	170
電気・ガス・水道・ 熱供給業	207	192	15	205	176	29
運輸・通信業	1,740	1,397	343	1,681	1,347	334
公務	1,077	786	291	1,082	770	312
その他	458	258	200	418	232	186

国勢調査結果

16.農家数の推移

各年2月1日現在

(単位:戸)

年次	農家総数	専業農家	兼業農家		
			総数	農業が主	兼業が主
昭和35年	688	111	577	187	390
40	531	84	447	109	338
45	460	58	402	54	348
50	351	37	314	60	254
55	319	29	290	39	251
60	321	21	300	40	260
平成2	203	3	200	21	179
7	145	1	144	13	131
12	135	11	66	13	53
	販売農家 77 自給的農家 58	-	-	-	-

農業センサス結果

販売農家 - 経営耕地面積が30 a以上又は農産物販売金額が50万円以上の農家
 自給的農家 - 経営耕地面積が30 a未満かつ農産物販売金額が50万円未満の農家

17.経営耕地面積の推移

各年2月1日現在

(単位:a)

年次	耕地 総面積	田	畑	樹園地				
				総面積	果樹園	茶園	桑園	その他の 樹園地
昭和35年	42,322	924	32,203	9,195	48	857	8,257	33
40	25,253	978	19,817	4,458	47	417	3,959	35
45	20,848	987	17,165	2,696	762	345	1,361	228
50	13,064	824	8,139	4,101	1,903	447	626	1,125
55	10,793	783	6,344	3,666	1,873	478	297	1,018
60	9,395	720	5,635	3,040	1,537	432	253	818
平成2	7,874	782	5,254	1,838	1,013	255	149	421
7	5,630	730	3,896	1,004	586	109	1	308
12	5,414	657	3,976	781	405	52	162	

農業センサス結果

18. 農業就業人口 (年齢別) の推移

各年 2月1日現在

年次	全市			15~19歳			20~29歳			30~39歳			40~49歳			50~59歳			60歳以上		
	総数	男	女	総数	男	女	総数	男	女	総数	男	女	総数	男	女	総数	男	女	総数	男	女
昭和45年	265	210	55				16	11	5	41	29	12	73	55	18	43	35	8	92	80	12
50	450	209	241	14	12	2	16	9	7	61	16	45	98	39	59	98	35	63	163	98	65
55	359	175	184	2	1	1	7	7		28	8	20	73	22	51	105	48	57	144	89	55
60	397	174	223	9	8	1	13	6	7	19	4	15	69	13	56	105	38	67	182	105	77
平成 2	305	127	178	9	6	3	11	9	2	20	4	16	31	8	23	70	20	50	164	80	84
7	215	106	109	2	1	1	6	5	1	11	3	8	20	8	12	49	15	34	127	74	53
12	170	82	88	1	1	0	5	3	2	14	8	6	17	6	11	18	8	10	115	56	59

農業センサス結果

農業就業人口 - 農業にのみ従事した者及び農業とその他の仕事の両方に従事した者のうち、農業が主であった者の人数。
平成12年は販売農家の人数のみ。

19. 基幹的農業従事者の年齢別人数の推移

各年 2月1日現在

年次	全市			販売農家																		自給的農家		
	総数	男	女	15~19歳			20~29歳			30~39歳			40~49歳			50~59歳			60歳以上			総数	男	女
昭和55年	172	157	15				5	5		8	8		27	22	5	50	46	4	82	76	6			
60	184	127	57				5	2	3	6	4	2	28	13	15	58	37	21	87	71	16			
平成 2	137	101	36				2	2		5	4	1	10	5	5	28	18	10	46	36	10	46	36	10
7	135	98	37				3	3		5	3	2	11	8	3	23	13	10	64	47	17	29	24	5
12	126	78	48				3	2	1	9	8	1	11	6	5	15	8	7	88	54	34	-	-	-

農業センサス結果

基幹的農業従事者.....自家農業のみに従事した者及び自家農業に主として従事した者のうち、ふだんの主な状態が仕事を主とする者。

平成 2年から調査対象農家が「販売農家」と「自給的農家」に分かれた。

20.産業大分類別事業所数及び従業者数の推移

年月日		A~M	A・B・C	D	E	F	G	H	I	J	K	L	M
		全産業	農林水産業	鉱業	建設業	製造業	卸小売業	金融 保険業	不動産業	運輸 通信業	電気・ガス・水道 熱供給業	サービス業	公務
47.09.01	事業所数	750	2	1	68	127	352	3	29	10	7	144	7
	従業者数	11,287	x	x	491	7,938	1,423	80	66	157	84	914	104
50.05.15	事業所数	1,022	2	1	108	160	492	4	24	23	6	193	9
	従業者数	13,682	2	10	878	8,752	2,071	88	70	425	69	1,168	149
53.06.15	事業所数	1,209	2		118	166	606	6	26	20	5	251	9
	従業者数	14,821	2		747	8,935	2,453	128	90	376	141	1,741	208
56.07.01	事業所数	1,610	2		158	203	787	8	37	26	5	373	11
	従業者数	19,711	3		1,152	11,016	3,842	200	121	517	85	2,504	271
61.07.01	事業所数	1,934			166	233	929	12	56	35	8	483	12
	従業者数	25,126			1,144	12,892	5,002	247	196	736	108	4,560	241
03.07.01	事業所数	2,194			204	236	1,039	23	69	46	9	557	11
	従業者数	29,890			1,316	13,603	6,909	378	267	1,038	123	5,947	309
08.07.01	事業所数	2,347			222	219	1,063	30	88	57	7	648	13
	従業者数	30,674			1,328	12,187	7,695	400	323	1,215	119	7,133	274
11.07.01	事業所数	2,270			225	205	1,075	23	94	47	1	600	
	従業者数	27,740			1,270	10,369	7,778	304	374	1,275	13	6,357	
13.10.01	事業所数	2,384			212	210	1,080	23	99	55	7	683	15
	従業者数	29,791			1,197	10,967	7,660	304	390	1,464	105	7,387	317

事業所 企業統計調査結果

21. 従業者規模別事業所数及び従業者数の推移

年月日	総 数			1 ~ 4 人		5 ~ 9 人		10 ~ 19人		20 ~ 29人		30 ~ 49人		50 ~ 99人		100 ~ 299人		300 ~ 499人		500人以上	
	事業所数	従 業 者 数		事業所数	従業者数	事業所数	従業者数	事業所数	従業者数	事業所数	従業者数	事業所数	従業者数	事業所数	従業者数	事業所数	従業者数	事業所数	従業者数	事業所数	従業者数
		総 数	(㊤)常雇																		
44 . 7 . 1	475	7,200	5,977	309	661	78	496			52	876	14	522	11	766	9	1,333			2	x
47 . 9 . 1	750	11,287	9,941	481	1,041	123	791	62	831	21	489	33	1,243	15	1,086	10	1,398	2	x	3	3,773
50 . 5 . 15	1,022	13,682	11,125	679	1,548	152	985	88	1,143	40	950	33	1,230	15	996	11	1,652	1	450	3	4,728
53 . 6 . 15	1,209	14,821	12,470	786	1,762	212	1,354	97	1,294	43	1,024	36	1,339	22	1,592	9	1,626	2	929	2	3,901
56 . 7 . 1	1,610	19,711	16,116	1,035	2,350	277	1,761	150	1,993	59	1,413	44	1,637	26	1,915	13	2,265	2	665	4	5,712
61 . 7 . 1	1,934	25,126	20,591	1,203	2,715	365	2,387	186	2,474	65	1,571	51	1,903	37	2,592	18	2,734	5	1,859	4	6,891
3 . 7 . 1	2,194	29,890	24,554	1,239	2,879	482	3,189	237	3,190	82	1,911	73	2,722	48	3,172	24	3,632	4	1,568	5	7,627
8 . 7 . 1	2,347	30,674	26,468	1,320	2,996	475	3,086	297	4,035	97	2,271	77	2,861	50	3,464	23	3,294	4	1,624	4	7,043
11 . 7 . 1	2,270	27,740	24,237	1,261	2,746	492	3,185	289	3,872	85	2,021	66	2,538	48	3,351	23	3,548	1	378	5	6,101
13. 10. 1	2,384	29,791	26,365	1,346	3,049	481	3,119	282	3,834	98	2,331	92	3,464	47	3,378	24	3,673	6	2,381	3	4,562

事業所 企業統計調査結果

22.町丁目別事業所数及び従業者数の推移

町 丁 目 名	平成 11 年 7 月 1 日		平成 13 年 10 月 1 日	
	事業所数	従業者数	事業所数	従業者数
羽	46	413	31	446
神明台一丁目	79	644	82	702
神明台二丁目	69	1,925	54	1,650
神明台三丁目	64	680	62	696
神明台四丁目	85	3,514	92	3,718
栄町一丁目	91	739	95	685
栄町二丁目	77	968	85	1,068
栄町三丁目	25	3,820	32	3,961
川崎	1	47	3	96
川崎一丁目	45	214	39	193
川崎二丁目	17	77	17	67
川崎三丁目	24	84	22	74
川崎四丁目	14	61	13	61
五ノ神	9	282	15	516
双葉町一丁目	3	17	5	28
双葉町二丁目	40	241	41	238
双葉町三丁目	8	42	9	65
緑ヶ丘一丁目	73	416	74	366
緑ヶ丘二丁目	37	304	42	359
緑ヶ丘三丁目	52	4,213	56	4,090
緑ヶ丘四丁目	18	90	21	93
緑ヶ丘五丁目	48	269	68	810
玉川一丁目	3	11	1	9
玉川二丁目	7	41	7	44
羽東一丁目	143	832	157	860
羽東二丁目	23	102	25	131
羽東三丁目	32	108	33	165

町 丁 目 名	平 成 11 年 7 月 1 日		平 成 13 年 10 月 1 日	
	事 業 所 数	従 業 者 数	事 業 所 数	従 業 者 数
羽 中 一 丁 目	15	45	17	62
羽 中 二 丁 目	20	94	21	95
羽 中 三 丁 目	24	76	27	130
羽 中 四 丁 目	21	78	19	56
羽 加 美 一 丁 目	-	-	32	229
羽 加 美 二 丁 目	20	84	18	95
羽 加 美 三 丁 目	15	69	15	74
羽 加 美 四 丁 目	16	59	21	79
羽 西 一 丁 目	20	72	17	87
羽 西 二 丁 目	19	110	21	143
羽 西 三 丁 目	9	40	11	47
富 士 見 平 一 丁 目	52	360	51	384
富 士 見 平 二 丁 目	88	577	90	530
富 士 見 平 三 丁 目	2	4	2	4
五 ノ 神 一 丁 目	106	693	110	795
五 ノ 神 二 丁 目	49	360	46	370
五 ノ 神 三 丁 目	29	337	29	348
五 ノ 神 四 丁 目	137	853	145	995
小 作 台 一 丁 目	257	1,861	268	2,178
小 作 台 二 丁 目	71	644	68	634
小 作 台 三 丁 目	68	359	68	459
小 作 台 四 丁 目	23	258	27	285
小 作 台 五 丁 目	76	553	80	521
計	2,270	27,740	2,384	29,791

* 羽加美一丁目は羽から分裂

事業所 企業統計調査結果

2.3.産業小分類別事業所数及び従業者数

平成13年10月1日

産業分類	事業所数	従業者数	産業分類	事業所数	従業者数
全産業 (A ~ M)	2,834	29,791	織物製 (不織布製及び レース製を含む) 外衣・ シャツ製造業 (和式を 除く) ニット製外衣・シャツ製 造業 その他の繊維製品製造 業 木材・木製品製造業 造作材・合板・建築用 組立材料製造業 木製容器製造業 (竹, と つを含む) 家具・装備品製造業 家具製造業 建具製造業 その他の家具・装備品 パルプ・紙・紙加工品 加工紙製造業 紙製容器製造業 出版・印刷・同関連産 業 印刷業 (謄写印刷業を 除く) 製版業 化学工業 無機化学工業製品製造業 有機化学工業製品製造業 油脂加工製品・石けん・合 成洗剤・界面活性剤・塗 料製造業 医薬品製造業 その他の化学工業 プラスチック製品製造業 (別掲を除く) プラスチック板・棒・管・継 手・異形押出製品製造業 工業用プラスチック製 品製造業 その他のプラスチック製 品製造業 窯業・土石製品製造業 セメント・同製品製造業 陶磁器・同関連製品製 鉄鋼業 製鋼を行わない鋼材製 造業 (表面処理鋼材を 除く) その他の鉄鋼業 非鉄金属製造業 非鉄金属素形材製造業	1	7
A 農業	-	-		1	2
B 林業	-	-		2	44
C 漁業	-	-		2	14
D 鉱業	-	-		1	12
E 建設業	212	1,197		1	2
総合工事業	88	543		6	38
一般土木建築工事業	7	77		3	11
土木工事業 (舗装工事 業, しゅんせつ工事業 を除く)	22	223		1	2
建築工事業 (木造建築 工事業を除く)	18	109		2	25
木造建築工事業	41	134		3	27
職別工事業 (設備工事 業を除く)	83	386		1	5
大工工事業	15	41		2	22
とび・土工・コンクリート 工事業	4	32		12	447
鉄骨・鉄筋工事業	10	68		10	429
石工・れんが・タイル・ブ ロック工事業	4	11		2	18
左官工事業	10	49		6	550
屋根工事業 (金属製屋 根工事業を除く)	1	10		1	18
板金・金物工事業	4	7		1	13
塗装工事業	7	44		1	8
内装工事業	17	84		2	118
その他の職別工事業	11	40		1	393
設備工事業	41	268		10	71
電気工事業	14	71		1	2
電気通信・信号装置工 管工事業 (さく井工事 業を除く)	3	15		5	37
その他の設備工事業	23	159		4	32
F 製造業	210	10,967		2	15
食料品製造業	12	1,033		1	13
畜産食料品製造業	20	1,010		1	2
水産食料品製造業	2	52		3	169
パン・菓子製造業	1	41		1	151
その他の食料品製造業	7	839		2	18
繊維工業 (衣服, その 他の繊維製品を除く)	3	24		1	44
ねん糸製造業	1	7		1	44
染色整理業	2	17		1	44
衣服・その他の繊維製 品製造業	4	53		1	44

産業分類	事業所数	従業者数	産業分類	事業所数	従業者数
金属製品製造業	21	356	精密機械器具製造業	13	392
建設用・建築用金属製品製造業(製缶板金業を含む)	9	267	計量器・測定器・分析機器・試験機製造業	6	55
金属素形材製品製造業	6	32	医療用機械器具・医療用品製造業	2	34
金属被覆・彫刻業,熱処理業(ほろろ鉄器を除く)	5	50	光学機械器具・レンズ製造業	3	84
ボルト・ナット・バット・小ねじ・木ねじ等製造	1	7	眼鏡製造業(枠を含む)	1	205
一般機械器具製造業	28	810	時計・同部分品製造業	1	14
建設機械・鉱山機械製造業(建設用・農業用・運搬用トラクタを含む)	1	6	その他の製造業	12	474
金属加工機械製造業	4	16	がん具製造業	1	38
繊維機械製造業	1	9	漆器製造業	1	2
特殊産業用機械製造業	5	59	畳・傘等生活雑貨製品	1	1
一般産業用機械・装置製造業	6	187	情報記録物製造業(新聞,書籍等の印刷物を除く)	2	222
その他の機械・同部分品製造業	11	533	他に分類されない製造業	7	211
電気機械器具製造業	55	2,911	G 電気・ガス・熱供給・水道業	7	105
発電用・送電用・配電用・産業用電気機械器具製造業	6	221	ガス業	1	14
民生用電気機械器具製造業	1	3	ガス業	1	14
電球・電気照明器具製造業	8	223	水道業	6	91
通信機械器具・同関連機械器具製造業	5	710	上水道業	3	84
電子計算機・同附属装置製造業	4	175	工業用水道業	2	4
電子応用装置製造業	5	802	下水道業	1	3
電気計測器製造業	8	203	H 運輸・通信業	55	1,464
電子部品・デバイス製造業	15	259	鉄道業	2	14
その他の電気機械器具製造業	3	315	鉄道業	2	14
輸送用機械器具製造業	17	3,539	道路旅客運送業	3	106
自動車・同附属品製造業	11	3,325	一般乗用旅客自動車運送業	2	99
航空機・同附属品製造業	4	203	一般貸切旅客自動車運送業	1	7
その他の輸送用機械器具製造業	2	11	道路貨物運送業	31	789
			一般貨物自動車運送業	24	615
			特定貨物自動車運送業	4	170
			貨物軽自動車運送業	3	4
			倉庫業	4	45
			普通倉庫業	4	45
			運輸に附帯するサービス業	7	377
			旅行業	1	5
			こん包業	6	372
			郵便業	5	125
			郵便業	5	125

産業分類	事業所数	従業者数	産業分類	事業所数	従業者数
電気通信業	3	8	家具・じゅう器・家庭用 機械器具小売業	47	176
電気通信に付帯する サービス業	3	8	家具・建具・畳小売業	7	19
卸売・小売業，飲食店	1,080	7,660	金物・荒物小売業	6	21
繊維・衣服等卸売業	2	9	陶磁器・ガラス器小売業	1	2
衣服・身の回り品卸売業	2	9	家庭用機械器具小売 業	32	126
飲食料品卸売業	9	168	その他のじゅう器小売業	1	8
食肉卸売業	1	4	その他の小売業	171	1,176
生鮮魚介卸売業	1	3	医薬品・化粧品小売業	39	237
食料・飲料卸売業	7	161	農耕用品小売業	2	21
建築材料，鉱物，金属 材料等卸売業	19	124	燃料小売業	29	279
建築材料卸売業	10	54	書籍・文房具小売業	23	207
化学製品卸売業	4	34	スポーツ用品小売業	13	52
鉱物・金属材料卸売業	2	13	がん具・娯楽用品小売 業	3	15
再生資源卸売業	3	23	楽器小売業	4	69
機械器具卸売業	19	186	写真機・写真材料小売 業	1	18
一般機械器具卸売業	7	78	時計・眼鏡・光学機械 小売業	7	17
自動車卸売業	3	46	中古品小売業（他に分 類されないもの）	8	32
電気機械器具卸売業	8	61	花・植木小売業	13	39
その他の機械器具卸売業	1	1	他に分類されない小売 業	29	190
その他の卸売業	20	124	一般飲食店	212	1,599
家具・建具・じゅう器等 卸売業	4	25	一般食堂（別掲を除く）	30	249
医薬品・化粧品等卸売業	7	71	日本料理店	30	261
他に分類されない卸売業	9	28	西洋料理店	18	247
各種商品小売業	1	131	中華料理店	47	225
百貨店	1	131	焼肉店（東洋料理のも の）	12	117
織物・衣服・身の回り 品小売業	52	216	東洋料理店（中華料 理・焼肉店を除く）	2	5
呉服・服地・寝具小売業	7	20	そば・うどん店	27	145
男子服小売業	7	43	すし店	22	91
婦人・子供服小売業	23	64	喫茶店	13	44
靴・履物小売業	4	19	ハンバーガー店	3	148
その他の織物・衣服・身 の回り品小売業	11	70	お好み焼店	6	21
飲食料品小売業	187	2,006	その他の一般飲食店	2	46
各種食料品小売業	46	1,118	その他の飲食店	289	1,349
酒小売業	16	62	料亭	1	3
食肉小売業	7	58	バー，キャバレー，ナイ トクラブ	163	765
鮮魚小売業	10	84	酒場，ビヤホール	125	581
野菜・果実小売業	16	77	金融・保険業	23	304
菓子・パン小売業	36	167	銀行・信託業	2	27
米穀類小売業	6	15	銀行	2	27
料理品小売業	29	369	中小企業等金融業（政府 関係金融機関を除く）	5	106
その他の飲食料品小売 業	21	56	中小企業金融機関	4	86
自動車・自転車小売業	52	396	その他の中小企業等金 融業	1	20
自動車小売業	46	384			
自転車小売業	6	12			

産業分類	事業所数	従業者数	産業分類	事業所数	従業者数
農林水産金融業 (政府関係金融機関を除く)	2	29	自動車整備業	26	136
農林水産業に対する地域的金融機関	2	29	自動車整備業	26	136
保険業 (保険媒介代理業, 保険サービス業を含む)	14	142	機械・家具等修理業 (別掲を除く)	11	87
生命保険業	4	91	機械修理業	8	79
損害保険業	2	18	表具業	2	6
保険媒介代理業	8	33	他に分類されない修理業	1	2
k 不動産業	99	390	物品賃貸業	19	113
不動産取引業	46	225	産業用機械器具賃貸業	7	33
建物売買業, 土地売買業	13	64	自動車賃貸業	5	34
不動産代理業・仲介業	33	161	音楽・映像記録物賃貸業 (別掲を除く)	4	29
不動産賃貸業・管理業	53	165	その他の物品賃貸業	3	17
不動産賃貸業 (貸家業, 貸間業を除く)	18	81	情報サービス・調査業	15	350
貸家業, 貸間業	25	60	ソフトウェア業	12	251
不動産管理業	10	24	情報処理サービス業	2	94
L サービス業	683	7,387	情報提供サービス	1	5
洗濯・理容・浴場業	168	493	広告業	1	10
普通洗濯業	35	100	広告代理業	1	10
リネンサプライ業	3	31	専門サービス業 (他に分類されないもの)	156	722
理容業	45	118	公証人役場, 司法書士事務所	3	5
美容業	81	236	公認会計士事務所, 税理士事務所	12	50
公衆浴場業	1	5	獣医業	8	20
その他の洗濯・理容・浴場業	3	3	土木建築サービス業	24	86
駐車場業	4	10	著述家・芸術家業	2	3
駐車場業	4	10	学習塾 (各種学校でないもの)	31	214
その他の生活関連サービス業	25	162	スポーツ・健康個人教授所 (フィットネスクラブを除く)	3	14
写真業	16	75	生花・茶道個人教授所	7	7
冠婚葬祭業	2	26	そろばん個人教授所	1	1
他に分類されない生活関連サービス業	7	61	音楽個人教授所	17	55
旅館, その他の宿泊所	13	74	書道個人教授所	7	9
旅館	3	58	和裁・洋裁個人教授所	1	1
他に分類されない宿泊所	10	16	その他の個人教授所	20	62
娯楽業 (映画・ビデオ制作業を除く)	31	384	その他の専門サービス業	20	195
スポーツ施設提供業 (別掲を除く)	1	5	協同組合 (他に分類されないもの)	5	106
体育館	1	14	農林水産業協同組合 (他に分類されないもの)	4	104
ゴルフ練習場	2	13	事業協同組合 (他に分類されないもの)	1	2
テニス場	1	0	その他の事業サービス業	29	531
バットニング・テニス練習場	1	12	速記・筆耕・複写業	1	4
マージャンクラブ	10	29	商品検査業	3	188
パチンコホール	8	248	計量証明業	1	30
その他の遊戯場	3	18	建物サービス業	12	167
その他の娯楽業	4	45			

産業分類	事業所数	従業者数	産業分類	事業所数	従業者数
民営職業紹介業	1	8	M 公務 (他に分類されないもの)	15	317
警備業	2	49	地方公務員	15	317
労働者派遣業	1	6	都道府県機関	4	41
他に分類されない事業サービス業	8	79	市町村機関	11	276
廃棄物処理業	8	178			
一般廃棄物処理業	6	140			
産業廃棄物処理業	2	38			
医療業	87	936			
病院	1	98			
一般診療所	30	332			
歯科診療所	28	283			
療術業	22	56			
歯科技工所	4	19			
医療に附帯するサービス業 (別掲を除く)	1	146			
その他の医療業	1	2			
保健衛生	1	57			
健康相談施設	1	57			
社会保険,社会福祉	37	816			
福祉事務所	1	38			
保育所	13	357			
その他の児童福祉事業	12	69			
老人福祉事業	9	334			
知的障害・身体障害者福祉事業	1	18			
その他の社会保険・社会福祉	1	0			
教育	27	833			
小学校	7	219			
中学校	3	146			
高等学校	1	62			
特殊教育諸学校	1	89			
幼稚園	7	136			
専修学校,各種学校	3	29			
公民館	1	19			
図書館	1	33			
博物館・美術館	1	15			
動物園・植物園・水族館	1	15			
その他の教育施設	1	70			
学術研究機関	1	1,235			
自然科学研究所	1	1,235			
宗教	11	71			
神道系宗教	2	5			
仏教系宗教	4	13			
キリスト教系宗教	4	51			
その他の宗教	1	2			
政治・経済・文化団体	4	46			
経済団体	1	10			
労働団体	1	16			
他に分類されない非営利的団体	2	20			
その他のサービス業	4	37			
集会場	4	37			

事業所 企業統計調査結果

24.産業分類別工場数・従業者数及び製造品出荷額等の推移

産業中分類	平成7年12月31日			平成10年12月31日		
	工場数	従業者数 人	製造品 出荷額 等 万円	工場数	従業者数 人	製造品 出荷額 等 万円
食料品製造業	11	1,013	1,220,632	9	580	1,111,799
飲料・飼料・たばこ	1			0	0	0
繊維工業	6	95	388,662	5	77	232,355
衣服・その他の繊維製品製造業	2			2		
木材・木製品製造業 (家具を除く)	5	52	74,610	6	46	71,962
家具・装備品製造業	6	54	141,988	5	36	77,954
パルプ紙紙加工 品製造業	3	83	189,710	5	92	172,769
出版・印刷・同関連 業	11	258	515,051	10	72	67,564
化学工業	3	681	2,684,591	4	699	3,138,000
プラスチック製品 製造業	9	75	91,364	8	48	37,319
窯業・土石製品製造	4	32	30,773	4	108	35,965
鉄鋼業	4	192	1,720,020	4	184	1,271,268
非鉄金属製造業	1			2		
金属製品製造業	16	175	210,694	15	181	266,771
一般機械器具製造業	27	904	2,696,205	28	890	2,433,393
電気機械器具製造業	44	2,499	7,807,514	46	2,371	4,100,594
輸送用機械器 具製造業	12	3,755	20,731,819	13	4,145	23,844,541
精密機械器具製造業	9	465	1,178,889	7	262	875,389
その他の製造業	4	251	572,427	10	384	1,113,350
合計	178	10,950	48,898,843	183	10,240	38,945,381

全事業所を対象とする全数調査年のみを掲載

表中の符号「X」…当該事業所数が2以下の場合、秘密保護の関係からその数値を秘匿としている。

産業中分類	平成 12 年 12 月 31 日			平成 15 年 12 月 31 日		
	工場数	従業者数 人	製 造 品 出 荷 額 等 万円	工場数	従業者数 人	製 造 品 出 荷 額 等 万円
食 料 品 製 造 業	9	468	860,112	6	246	246,660
飲 料 ・ 飼 料 ・ た ば こ	0	0	0	0	0	0
織 維 工 業	5	71	239,407	5	71	159,409
衣 服 ・ そ の 他 の 織 維 製 品 製 造 業	2			2		
木 材 ・ 木 製 品 製 造 業 (家 具 を 除 く)	4	20	78,603	1		
家 具 ・ 装 備 品 製 造 業	4	29	66,007	5	42	75,783
パ ル プ 紙 紙 加 工 品 製 造 業	2	90	154,604	2		
出 版 印 刷 同 関 連 産 業	11	250	378,558	印刷 同 関 連 産 業 【 産 業 分 類 改 訂 】		
				9	276	481,330
化 学 工 業	4	636	2,545,099	4	491	2,339,429
プ ラ ス チ ッ ク 製 品 製 造 業	9	61	104,256	9	40	23,878
窯 業 ・ 土 石 製 品 製 造	4	163	34,627	2	X	X
鉄 鋼 業	3	169	1,179,083	2	X	X
非 鉄 金 属 製 造 業	2			2		
金 属 製 品 製 造 業	21	238	293,884	19	173	146,612
一 般 機 械 器 具 製 造 業	23	744	2,412,768	25	1,235	3,725,481
電 気 機 械 器 具 製 造 業	46	2,314	6,855,857	電 気 機 械 器 具 製 造 業		
				16	626	921,193
平成14年日本産業分類の第11回改訂により 中分類「電気 機械器具製造業」は、平成15年度調査から右のとおり3分割 された。				情 報 通 信 機 械 器 具 製 造 業		
				5	761	1,179,664
				電 子 部 品 ・ デ バ イ ス 製 造 業		
				6	190	212,117
輸 送 用 機 械 器 具 製 造 業	12	3,462	27,477,479	14	4,868	50,150,911
精 密 機 械 器 具 製 造 業	8	291	701,258	8	212	560,644
そ の 他 の 製 造 業	8	373	1,176,482	8	303	1,003,699
合 計	179	9,438	44,644,600	150	9,919	62,463,234

工業統計調査結果

25.卸売業・小売業・飲食店別商店数、従業者数及び年間販売額の推移

年月日	総 数			卸 売 業			小 売 業			飲 食 店		
	商店数	従業者数	年間販売額	商店数	従業者数	年間販売額	商店数	従業者数	年間販売額	商店数	従業者数	年間販売額
	店	人	百万円	店	人	百万円	店	人	百万円	店	人	百万円
54.6.1	514	1,868	23,227	15	95	2,247	342	1,347	19,358	128	391	1,130
57.6.1	738	3,190	54,343	61	458	17,803	444	2,047	33,424	157	426	1,622
60.5.1	721	3,658	63,439	69	473	22,626	448	2,219	36,906	233	685	3,117
63.6.1	730	4,260	88,503	66	536	36,478	449	2,466	46,353	204	966	3,907
03.7.1	802	5,240	132,787	106	814	59,021	485	2,996	66,759	215	1,258	5,671
06.7.1	586	4,417	129,930	79	760	56,418	507	3,657	73,512	211	1,430	7,007
09.6.1	561	4,467	230,354	80	812	155,642	481	3,655	74,712	-	-	-
11.7.1	578	4,794	189,029	94	808	115,769	484	3,966	73,260	-	-	-
14.6.1	559	4,604	144,564	86	728	77,957	473	3,876	66,607	-	-	-

60年・63年・3年調査の総数には、61年・元年・4年調査の飲食店数が含まれている。

商業統計調査結果

26. 保育園及び学童クラブの状況

各年4月1日現在

1. 保育園数・定員及び在籍園児数の推移

年次	園数	定員	在籍 園児数	年次	園数	定員	在籍 園児数
昭和35年	2	127	-	59	11	923	877
39	2	127	-	60	11	923	894
40	2	127	-	61	11	923	901
41	2	127	-	62	11	923	874
42	2	140	-	63	11	923	849
43	3	200	-	平成元年	11	923	829
44	3	200	-	2	11	923	837
45	5	360	-	3	11	923	850
46	5	400	-	4	11	923	877
47	6	500	-	5	11	923	869
48	6	500	-	6	11	927	897
49	6	523	495	7	11	927	907
50	7	623	601	8	11	927	910
51	7	623	618	9	11	944	912
52	8	683	676	10	11	950	925
53	9	763	739	11	11	971	967
54	10	893	794	12	11	1,041	1,044
55	11	923	886	13	12	1,151	1,153
56	11	923	886	14	12	1,151	1,181
57	11	923	882	15	12	1,151	1,183
58	11	923	885	16	12	1,151	1,203

児童課資料

2. 学童クラブ数・定員及び在籍児童数の推移

年次	施設数	定員	在籍児童数
平成9年	7	300	293
10	7	300	308
11	7	300	302
12	8	340	331
13	8	370	383
14	8	390	406
15	8	390	419
16	8	390	431

児童課資料

27.国民健康保険の推移

各年3月31日現在

	被保険者数			保険税(料)		療養諸費				高額療養費	
	総人口	加入者数	加入率	総額	1人平均	受診件数	総費用額	1件あたりの費用額	受診率	件数	給付額
平成5年	54,426	12,937	23.8	711,529,700	55,000	123,542	2,533,575,864	20,508	955.0	1,276	103,699,354
6	54,756	13,276	24.2	727,189,300	54,775	126,676	2,731,131,230	21,560	954.2	1,422	126,484,790
7	55,259	13,693	24.8	747,900,300	54,619	144,035	3,105,281,152	21,559	1,052.0	1,566	133,819,962
8	55,385	14,247	25.7	786,519,500	55,206	152,225	3,300,848,761	21,684	1,068.5	1,405	113,961,043
9	55,710	14,771	26.5	806,028,900	54,568	170,757	3,745,107,524	21,932	1,156.0	1,571	135,640,803
10	55,831	15,291	27.4	856,295,730	56,000	182,305	3,938,120,750	21,602	1,192.2	1,559	134,204,962
11	56,336	15,877	28.2	955,414,900	60,176	206,594	4,346,626,759	21,039	1,301.2	1,643	149,018,529
12	56,835	15,877	29.5	984,055,200	58,655	232,681	4,811,267,411	20,678	1,386.9	1,881	170,544,233
13	56,581	15,877	30.7	1,082,887,900	63,281	250,970	5,132,300,959	20,530	1,443.4	2,204	199,918,785
14	56,542	18,093	31.9	1,135,805,600	62,776	268,445	5,502,437,978	20,498	1,483.6	1,824	177,330,767
15	56,623	19,146	33.8	1,288,053,300	67,275	271,628	5,324,813,787	19,603	1,418.7	2,190	215,248,650
16	56,857	19,888	35.0	1,298,349,600	65,283	330,732	5,726,351,115	17,314	1,663.0	2,128	197,843,769

	葬祭費		助産費		育児手当		出産育児一時金	
	件数	給付額	件数	給付額	件数	給付額	件数	給付額
平成5年	137	4,795,000	109	25,560,000	112	224,000		
6	133	4,655,000	106	25,440,000	110	220,000		
7	180	6,300,000	63	15,120,000	63	126,000	52	15,600,000
8	142	4,970,000					105	31,500,000
9	137	4,795,000					120	36,000,000
10	181	6,335,000					115	34,500,000
11	168	7,530,000					113	33,900,000
12	180	8,090,000					121	36,300,000
13	192	8,640,000					105	31,500,000
14	205	9,225,000					122	36,600,000
15	205	10,190,000					113	36,040,000
16	192	9,595,000					129	41,260,000

国民健康保険事業状況報告書

平成6年10月から助産費と育児手当を統合し、出産育児一時金として支給開始

28. 心身障害者(児)数の推移

各年 3月31日現在

年次	身 体 障 害				知的障害	計
	肢体不自由	視覚障害	聴覚言語平 衡機能障害	内部障害		
平成5年	445	68	99	157	134	903
6	499	70	103	174	137	983
7	534	72	107	189	139	1,041
8	545	71	114	200	149	1,079
9	578	81	122	225	160	1,166
10	572	78	130	240	161	1,181
11	650	80	139	267	170	1,306
12	664	81	161	271	182	1,359
13	708	86	145	270	192	1,401
14	717	94	153	290	203	1,457
15	723	98	163	303	196	1,483
16	732	98	167	322	209	1,528

障害福祉課資料

29. 生活保護世帯数・世帯人員及び保護率の推移

各年1月1日現在

年次	世帯数	世帯人員	保護率 (%)
昭和 59年	125	281	6.2
60	121	246	5.3
61	115	228	4.8
62	116	222	4.5
63	130	250	5.1
64	141	269	5.4
平成 2年	144	271	5.3
3	162	302	5.8
4	161	268	5.0
5	138	213	3.9
6	130	188	3.4
7	122	171	3.1
8	120	167	3.0
9	135	187	3.4
10	135	198	3.5
11	160	236	4.2
12	170	233	4.2
13	189	257	4.5
14	197	261	4.6
15	222	286	5.1
16	257	341	5.9
17	274	354	6.2

社会福祉課資料

保護率 = 被保護世帯人口 / 住民基本台帳人口 + 外国人登録人口
% (パーセント) = 百分率を表す記号

30. し尿処理状況の推移

各年 4月 1日 ~ 3月 31日

年 度	人 口	収集人口	年 間 収 集 量	1日平均 収 集 量
平成5年度	54,756	670	458	1.53
6	55,259	656	314	1.26
7	55,385	389	293	1.20
8	55,710	356	250	1.02
9	55,831	322	226	0.92
10	56,336	211	189	0.77
11	56,835	185	173	0.71
12	56,581	162	166	0.68
13	56,542	159	129	0.89
14	56,623	160	132	0.92
15	57,158	162	141	0.97

生活環境課資料

人口は各年3月31日現在

31. ごみ収集 (直接収集)実績の推移

各年 4月 1日 ~ 3月 31日

年 度	人 口	収集量内訳 (t)			1世帯当りの 年間排出量	1人当りの 処理費
		総 量	可燃物	不燃物 その他		
平成 4年度	54,426	18,254	14,420	3,834	0.91	10,388
5	54,756	18,231	14,390	3,841	0.89	13,131
6	55,259	19,262	15,034	4,228	0.93	12,063
7	55,385	19,973	15,605	4,368	0.96	10,702
8	55,710	19,326	15,823	3,503	0.91	11,083
9	55,831	19,332	15,475	3,857	0.90	10,593
10	56,336	19,922	15,722	4,200	0.91	16,633
11	56,835	20,831	16,160	4,671	0.93	19,975
12	56,581	20,969	14,326	6,643	0.94	21,421
13	56,542	20,868	13,785	7,083	0.92	22,180
14	56,623	20,702	13,296	7,406	0.90	24,732
15	57,158	20,376	13,096	7,280	0.87	24,601

生活環境課資料

一世帯当りの年間排出量 = 年間収集量 ÷ 3月31日住民基本台帳世帯数

一人当りの処理費 = 年間処理費用 ÷ 3月31日住民基本台帳人口

32. 多摩川水質検査結果の推移

(測定地点 羽村地区最下流端) (単位mg/l)

測定日	DO	BOD	SS	NH ₄ - N	PO ₄ - P
昭和57年11月17日	11.2	0.4	2	ND	ND
昭和58年11月10日	10.9	1.0	6	ND	0.05
昭和59年11月8日	11.8	ND	2	ND	0.02
昭和60年11月14日	11.6	1.1	2	ND	ND
昭和61年11月13日	11.1	1.1	2	ND	0.03
昭和62年11月12日	11.6	1.0	ND	ND	0.01
昭和63年10月26日	12.7	1.6	ND	ND	ND
平成元年11月16日	10.6	ND	ND	ND	ND
平成2年11月8日	10.6	0.8	ND	ND	ND
平成3年11月14日	12.9	1.2	1	ND	ND
平成4年11月12日	11.1	0.9	1	ND	ND
平成5年11月11日	10.8	0.4	ND	ND	ND
平成6年11月10日	11.0	0.8	1	ND	ND
平成7年11月9日	11.0	1.0	1	ND	ND
平成8年11月14日	11.0	1.2	ND	ND	ND
平成9年11月13日	11.0	1.0	ND	ND	ND
平成10年11月12日	11.0	0.8	3	ND	ND
平成11年11月11日	11.0	ND	2	ND	0.01
平成12年11月9日	11.0	ND	ND	ND	0.01
平成13年11月8日	12.0	0.9	3	ND	ND
平成14年11月14日	11.3	ND	ND	ND	0.004
平成15年11月13日	10.0	0.5	ND	0.03	0.016
平成16年11月11日	10.0	0.5	1	0.01	0.010
環境基準	7.5 以上	2.0 以下	25 以下	-	-

環境保全課資料

- DO ——— 水中の溶存酸素のことで、清水中には7~14mg/lの酸素が溶存し、汚染度の高い水中には酸素の溶存は少ない。
- BOD ——— 生物化学的酸素要求量、水中の有機物を分解するために好気性微生物が必要とする酸素量のことで、BODの値が高いほど水質の汚染度が高い。
- SS ——— 水中の浮遊物質のことで、水の濁りの原因となり、SSの値が高いほど水質は悪い。
- NH₄ N ——— アンモニア性窒素
- PO₄ P ——— リン酸性リン
工場や家庭からの排水に含まれ、植物性プランクトン等の栄養源となる。2つの物質の値が高くなると、植物性プランクトン等が異常発生することがある。
- ND ——— 定量下限値未満のこと。

33. 公害苦情受付件数の推移

各年4月1日～3月31日

1. 現象別苦情内訳

(単位:件)

年度	大気汚染	水質汚濁	土壌汚染	騒音	振動	地盤沈下	悪臭	その他	計
平成5年度	15	1	-	15	1	-	7	8	47
6	11	-	-	26	-	-	22	8	67
7	13	-	-	27	-	-	10	15	65
8	12	-	-	26	1	-	13	8	60
9	36	-	-	29	-	-	28	7	100
10	39	-	-	17	-	-	45	9	110
11	45	-	-	15	-	-	45	2	107
12	27	-	-	22	1	-	30	16	96
13	52	-	-	12	-	-	28	6	98
14	11	-	-	12	-	-	12	2	37
15	34	-	-	18	6	-	24	52	134

平成14年度までは、主に典型7公害について計上
平成15年度より処理した苦情件数すべてを計上

環境保全課資料

2. 発生源別苦情件数

(単位:件)

年度	工場	指定作業場	建設作業	一般	計
平成5年度	6	5	5	25	41
6	9	6	8	36	59
7	6	4	7	43	60
8	7	11	6	24	48
9	10	6	8	48	72
10	12	8	5	43	68
11	14	6	1	46	67
12	11	3	3	44	61
13	5	3	2	35	45
14	3	0	1	21	25
15	12	4	2	116	134

同上

環境保全課資料

34.主要死因別死亡数の推移

各年4月1日～3月31日

死 因	平成13年			平成14年			平成15年		
	総数	男	女	総数	男	女	総数	男	女
総数	348	182	166	361	189	172	336	174	162
結核	1	0	1	0	0	0	0	0	0
悪性新生物	92	51	41	102	60	42	94	56	38
食道の悪性新生物	1	0	1	6	5	1	2	2	0
胃の悪性新生物	20	14	6	22	12	10	12	8	4
結腸の悪性新生物	3	1	2	10	7	3	8	5	3
直腸S状結腸移行部の悪性新生物	5	4	1	6	6	0	4	2	2
肝及び肝内胆管の悪性新生物	9	6	3	9	7	2	6	5	1
胆のう及びその他の胆道の悪性新生物	6	4	2	4	3	1	5	4	1
膵の悪性新生物	6	4	2	3	2	1	5	2	3
気管・気管支及び肺の悪性新生物	13	5	8	15	9	6	23	12	11
乳房の悪性新生物	8	0	8	3	0	3	2	0	2
子宮の悪性新生物	2	0	2	2	0	2	1	0	1
白血病	1	1	0	2	0	2	3	1	2
その他	18	12	6	20	9	11	23	15	8
糖尿病	4	2	2	2	2	0	3	2	1
高血圧性疾患	1	1	0	2	1	1	2	0	2
心疾患	55	27	28	62	26	36	61	23	38
急性心筋梗塞	10	5	5	10	5	5	12	3	9
その他の虚血性心疾患	30	16	14	30	16	14	18	8	10
不整脈及び伝導障害	7	2	5	7	2	5	6	3	3
心不全	5	2	3	5	2	3	24	8	16
その他	3	2	1	10	1	9	1	1	0
脳血管疾患	64	32	32	60	30	30	47	16	31
くも膜下出血	6	4	2	6	4	2	3	2	1
脳内出血	13	8	5	7	4	3	11	4	7
脳梗塞	41	17	24	39	18	21	31	9	22
その他	4	3	1	8	4	4	2	1	1
大動脈瘤及び解離	6	4	2	2	1	1	3	3	0
肺炎	32	15	17	34	18	16	32	16	16
慢性閉塞性肺疾患	3	3	0	3	2	1	3	3	0
喘息	0	0	0	0	0	0	1	1	0
肝疾患	10	9	1	12	6	6	5	4	1
腎不全	5	0	5	8	5	3	9	6	3
老衰	2	0	2	3	1	2	7	3	4
不慮の事故	16	10	6	8	5	3	11	9	2
交通事故	6	4	2	3	2	1	3	3	0
その他	10	6	4	5	3	2	8	6	2
自殺	12	8	4	11	9	2	11	9	2
その他の全死因	45	20	25	52	23	29	47	23	24

35. 公共下水道(汚水)の普及状況の推移

各年 4月1日 ~ 3月31日

年 度	供用開始面積		供用開始区域内 水洗化普及率
	面 積	率	
昭和 61年度	639.9 ha	80.5 %	88.9 %
62	765.1	96.3	93.4
63	765.5	96.4	95.5
平成 元	765.5	95.8	96.8
2	765.5	95.8	97.8
3	765.5	95.8	98.2
4	768.0	96.1	98.6
5	768.0	90.8	98.9
6	785.7	92.9	99.0
7	785.7	92.9	99.2
8	785.7	92.9	99.3
9	785.7	92.9	99.5
10	785.7	92.9	99.6
11	785.7	92.9	99.6
12	796.7	93.2	99.6
13	796.7	93.2	99.7
14	796.7	93.2	99.7
15	796.7	93.2	99.7

下水道課資料

下水道認可区域 854.48 ha (平成15年度末)

36.公共下水道管きょ整備状況の推移

各年 4月1日 ~ 3月31日

(単位 :m)

年度	汚水管	雨水管	年度	汚水管	雨水管
昭和48~ 56年度	90,437	9,344	5	1,406	871
57	14,399	909	6	1,684	1,078
58	26,022	386	7	629	1,452
59	18,729	120	8	65	30,383
60	10,027	1,131	9	180	397
61	4,628	2,553	10	114	437
62	844	941	11	226	128
63	1,979	2,293	12	67	70
平成 元	1,237	1,399	13	142	0
2	2,336	2,221	14	248	0
3	666	873	15	675	493
4	1,039	1,267	総延長	177,780	58,746

下水道課資料

平成 8年度雨水管延長は、事業認可区域拡張に伴う在来管を含む。

37. 上水道給水人口、給水戸数及び配水量の推移

各年4月1日～3月31日

年 度	給水人口	給水戸数	配 水 量				
			総 量	自己水	都購入費分	1日平均	1日1人平均
平成5年度	54,756	20,279	8,335,625	8,140,325	195,300	22,837	417
6	55,259	20,616	8,373,137	7,748,337	624,800	22,940	415
7	55,385	20,798	8,464,327	8,002,727	461,600	23,127	418
8	55,710	21,125	8,336,870	8,193,770	143,100	22,841	410
9	55,831	21,365	8,345,230	8,178,330	166,900	22,864	410
10	56,336	21,854	8,193,910	8,073,110	120,800	22,449	398
11	56,835	22,343	8,112,040	8,055,240	56,800	22,164	390
12	56,581	22,460	7,948,350	7,787,150	161,200	21,776	385
13	56,542	22,669	7,830,290	7,498,090	332,200	21,453	379
14	56,623	23,018	7,845,970	7,335,970	510,000	21,496	380
15	57,158	23,461	7,733,640	7,223,640	510,000	21,130	370

水道課資料

38.種類別道路の延長及び面積の推移

各年4月1日現在

年次	総数		国道		都道		市道		公団	
	延長	面積	延長	面積	延長	面積	延長	面積	延長	面積
	m	m ²	m	m ²	m	m ²	m	m ²	m	m ²
平成5年	160,166	1,260,563	428	10,556	16,337	267,142	143,401	982,865		
6	160,491	1,268,669	428	10,556	16,632	275,480	143,431	982,633		
7	160,882	1,271,406	428	10,556	16,502	274,227	143,952	986,623		
8	162,815	1,288,203	428	10,556	16,502	274,227	145,885	1,003,420		
9	163,422	1,297,211	428	10,556	16,502	274,227	146,492	1,012,428		
10	162,695	1,298,593	428	10,556	16,502	274,227	145,765	1,013,810		
11	162,980	1,302,048	430	10,556	16,502	274,227	146,048	1,017,265		
12	162,854	1,300,450	430	10,556	16,345	271,650	146,079	1,018,244		
13	162,970	1,303,574	430	10,556	16,461	273,864	146,079	1,019,154		
14	163,165	1,307,320	430	10,556	16,461	273,864	146,094	1,019,570	180	3,330
15	163,213	1,308,895	430	10,556	16,461	273,864	146,142	1,021,145	180	3,330
16	163,545	1,311,838	430	10,556	16,461	273,864	146,474	1,024,088	180	3,330

道路現況調書 (ただし、国道、都道については、平成15年度東京都道路現況調書)

39.車道幅員別内訳の推移

各年 4月 1日現在

区 分		総 数	規 格 改 良 済				未 改 良
			19.5m以上	13.0m以上	5.5m以上	5.5m未満	
平成 5年度	延長 (m)	160,166	853	4,424	51,512	63,292	40,085
	面積 (m ²)	1,260,563	27,438	105,968	622,318	365,539	139,300
6	延長 (m)	160,491	853	4,419	51,703	63,338	40,178
	面積 (m ²)	1,268,669	27,438	105,922	630,015	365,738	139,556
7	延長 (m)	160,882	853	4,419	51,939	63,405	40,266
	面積 (m ²)	1,271,406	27,438	105,922	631,836	365,937	140,273
8	延長 (m)	162,815	798	4,444	51,780	67,200	38,593
	面積 (m ²)	1,288,203	24,807	108,091	633,184	387,702	134,419
9	延長 (m)	163,422	789	4,479	52,449	67,643	38,062
	面積 (m ²)	1,297,211	24,647	108,688	640,586	390,513	132,777
10	延長 (m)	162,695	787	4,456	53,278	66,440	37,734
	面積 (m ²)	1,298,593	24,523	108,197	647,577	386,594	131,702
11	延長 (m)	162,980	799	4,458	53,464	66,493	37,766
	面積 (m ²)	1,302,048	24,772	108,196	650,253	386,924	131,903
12	延長 (m)	162,854	799	4,458	53,320	66,512	37,765
	面積 (m ²)	1,300,450	24,772	108,215	648,391	387,005	132,067
13	延長 (m)	162,970	800	4,642	53,125	66,890	37,513
	面積 (m ²)	1,303,574	24,773	112,014	645,760	389,425	131,602
14	延長 (m)	163,165	800	4,822	53,120	66,900	37,523
	面積 (m ²)	1,307,320	24,772	115,344	645,722	389,524	131,958
15	延長 (m)	163,213	800	4,826	53,425	66,586	37,576
	面積 (m ²)	1,308,895	24,772	115,390	648,560	387,657	132,516
16	延長 (m)	163,496	800	4,826	53,489	66,731	37,650
	面積 (m ²)	1,311,772	24,772	115,392	649,659	388,831	133,118

道路現況調書 (ただし、国道、都道については、平成 15年度東京都道路現況調書)

40.土地利用の推移

(単位 :ha)

年次	総面積	宅地	田	畑	山林	原野	市道路面積	市有土地	その他
昭和40年	979.0	307.4	8.9	336.6	110.0	2.1	47.4	9.6	157.0
60	979.0	464.5	6.8	102.2	25.2	1.4	96.4	42.9	239.6
平成5	991.0	571.0	6.5	69.7	20.9	1.4	98.2	49.8	173.5
6	991.0	578.0	6.5	62.8	20.2	1.4	98.2	51.4	172.5
7	991.0	580.0	6.4	60.6	20.1	1.4	98.6	51.4	172.9
8	991.0	581.7	6.3	58.9	19.8	1.4	100.3	50.7	171.4
9	991.0	586.5	6.3	57.4	19.5	-	101.2	53.0	167.1
10	991.0	590.3	6.3	55.5	19.5	-	101.3	53.8	164.3
11	991.0	592.2	6.3	54.5	19.3	-	101.7	54.1	162.9
12	991.0	604.9	6.3	52.9	18.7	-	101.8	54.4	152.0
13	991.0	610.4	6.3	51.8	18.3	-	101.9	54.5	991.0
14	991.0	612.2	6.3	50.7	18.3	-	102.0	54.7	147.0
15	991.0	613.7	6.2	49.7	18.3	-	102.1	54.9	146.0
16	991.0	615.9	6.1	48.6	18.0	-	103.1	55.3	144.0

総面積は全国都道府県市区町村別面積調による(各年10月1日現在)

宅地～原野については土地概要調書による(各年1月1日現在)

市道路面積は道路現況調書による(各年4月1日現在)

市有土地は管財課資料による(各年3月31日現在)

41.市街化区域・市街化調整区域の推移

	面積	
	市街化区域	市街化調整区域
昭和45年12月26日 東京都告示第1421号	880 ha	99 ha
昭和48年11月20日 東京都告示第1217号	794 ha	185 ha
昭和56年5月27日 東京都告示第572号	798 ha	181 ha (内訳) 河川敷 90ha 基地 44ha 武蔵野地区 47ha
平成2年3月9日 東京都告示第275号	804 ha	175 ha (内訳) 河川敷 84ha 基地 44ha 武蔵野地区 47ha
平成8年5月31日 東京都告示第663号	814 ha	177 ha (内訳) 河川敷 86ha 基地 44ha 武蔵野地区 47ha

都市計画課資料

都市計画区域の面積の変更は、平成元年に国土地理院により再計測した結果を受け、用途地域見直しに併せ、平成8年5月31日付け東京都告示第663号をもって、979haから991haに変更した。

42.用途地域の推移

(単位 約ha)

区分	第1種住居 専用地域	第2種住居 専用地域	住居地域	近隣商業 地域	商業地域	準工業 地域	工業地域	工業専用 地域	合計	主な変更内容
昭和48年11月20日 東京都告示第1193号	401	208	5	22	5	31	59	114	845	都市計画法改正に伴う全面改正
昭和55年8月13日 東京都告示第835号	401	208	5	22	5	31	33	140	845	神明台工業地域の一部工業純化のため、工業専用地域に変更
昭和56年5月27日 東京都告示第581号	351	259	5	23	5	31	18	153	845	昭和48年の全面改正後、初の見直しに伴い、区画整理等の基盤整備の進んだ所を主に改正
昭和60年7月3日 東京都告示第734号	351	259	5	23	5	31	18	153	845	都市計画道路の線形変更に伴い第1種・第2種住居専用地域の一部変更
平成2年3月9日 東京都告示第734号	307	249	5	35	6	31	18	153	804	都市計画法第21条の規定に基づき、用途地域の前面改定

区分	第1種 低層 住居 専用 地域	第2種 低層 住居 専用 地域	第1種 中高層 住居 専用 地域	第2種 中高層 住居 専用 地域	第1種 住居 地域	第2種 住居 地域	準住居 地域	近隣 商業 地域	商業 地域	準工業 地域	工業 地域	工業 専用 地域	合計	主な変更内容
平成8年5月31日 東京都告示第683号	244	-	277	27	19	-	-	40	6	32	15	154	814	都市計画法の改正及び土地利用上の観点から用途地域を決定

都市計画課資料

都市計画区域の面積の変更は、平成元年に国土地理院により再計測した結果を受け、用途地域見直しに併せ、平成8年5月31日付け東京都告示第633号をもって、979haから991haに変更した。

平成4年の都市計画法及び建築基準法の改正(平成5年6月25日施行)により、住環境の保護、市街地形態の多様化への対応等を目的として、用途地域の種類が8種類から12種類に細分化された。

43.地価公示価格の推移

標準地 番号	標準地の所在及び地番 並びに住居表示	標準地 の地積 (㎡)	標準地に係る都市計画 法その他法令の制限	標準地周辺の土地 の利用の現況	標準地の前面 道路の状況	標準地 の形状	標準地の1㎡当たりの価格(円)				
							平成12年	平成13年	平成14年	平成15年	平成16年
羽村-1	羽村市栄町2丁目10番15	185	1中高住専 (60・200) 準防	一般住宅、社宅等が多い 区画整然とした住宅地域	北西6m市道	1:1	231,000	215,000	202,000	193,000	182,000
2	羽村市小作台5丁目20番2	165	2中高住専 (60・200) 準防	一般住宅、アパート等が 混在する住宅地域	北東6m市道	1:1.5	235,000	223,000	213,000	203,000	191,000
3	羽村市富士見平1丁目8番15	137	1中高住専 (60・200) 準防	住宅の他、アパートが見 られる新興の住宅地域	北西6m市道	1:1	206,000	183,000	168,000	160,000	151,000
4	羽村市羽西3丁目1774番6 (羽西3-3-28)	132	1低層住専 (40・80)	中小規模一般住宅が多い 既成住宅地域	南4m市道	1.2:1	184,000	171,000	167,000	160,000	147,000
5	羽村市川崎1丁目341番5 外 (川崎1-5-10)	140	1低層住専 (40・80)	一般住宅が建ち並び既成 住宅地域	南3.7m市道	台形 1:1	207,000	196,000	184,000	170,000	155,000
6	羽村市羽中1丁目2874番8 (羽中1-6-47)	121	1低層住専 (40・80)	一般住宅の他、空地等が 見られる住宅地域	北西4.5m市道	1.2:1	200,000	186,000	175,000	156,000	146,000
7	羽村市緑ヶ丘5丁目10番40	134	1低層住専 (50・100) 準防	小規模一般住宅が多い区 画整然とした住宅地域	北東6m市道	1:1.5	222,000	206,000	189,000	180,000	168,000
8	羽村市双葉町2丁目 1197番19 (双葉町 2-13-38)	115	1低層住専 (40・80)	小規模一般住宅が多い郊 外の新興住宅地域	南4m私道	1.2:1	174,000	162,000	153,000	144,000	132,000
9	羽村市羽字玉川附690番62	165	1低層住専 (40・80)	一般住宅が多い区画整然 とした住宅地域	南西6m市道	1:1	153,000	131,000	117,000	109,000	101,000
10	羽村市小作台2丁目9番5	190	1中高住専 (60・200) 準防	一般住宅、アパート等が 混在する住宅地域	南西6m市道	1:1.2	233,000	222,000	217,000	207,000	196,000
11	羽村市羽中3丁目2638番23 (羽中 3-10-12)	115	1低層住専 (40・80)	一般住宅の中にアパート 等が見られる住宅地域	北東5m市道	1:1.5	195,000	183,000	170,000	152,000	136,000
12	羽村市川崎3丁目128番13 (川崎3-6-14)	123	1低層住専 (40・80)	一般住宅の建ち並び既存 の住宅地域	南5m市道	台形 1:1.2	196,000	183,000	174,000	162,000	150,000
5-1	羽村市五ノ神4丁目14番4	208	近商 準防 (80・300)	中層の店舗ビル、スーパ ー等が多い駅前商業地域	南西12m市道	1:1.2	350,000	330,000	318,000	306,000	294,000
5-2	羽村市緑ヶ丘1丁目14番4	196	近商 準防 (80・300)	店舗と事務所等が見られ る街路沿いの商業地域	南西16m市道	1:1.5	268,000	250,000	220,000	205,000	185,000

44.交通事故発生件数の推移

各年 1月 1日 ~ 12月31日

年次	人身事故件数		死 傷 者					
			死 亡		重 傷		軽 傷	
	件数	人員	件数	人員	件数	人員	件数	人員
昭和60年	121	158	3	4	12	12	106	142
平成2	244	290	2	2	19	22	223	266
4	216	257	3	3	18	18	195	236
5	231	264	3	3	17	19	211	242
6	211	245	2	2	9	11	200	232
7	277	319	4	4	18	19	255	296
8	332	408	2	2	19	20	311	386
9	337	422	2	2	13	14	322	406
10	393	470	2	2	11	11	380	457
11	454	531	0	0	7	7	447	524
12	478	583	0	0	4	5	474	578
13	497	601	3	3	9	9	485	589
14	448	546	1	1	14	16	433	529
15	439	580	3	3	14	14	422	563
16	437	525	1	1	12	12	424	512

警察署資料

45.火災発生状況の推移

各年 1月 1日 ~ 12月31日

年次	出火件数	内訳件数						焼失面積 m ²	罹災世帯	罹災人員	死傷者		損害額 (千円)
		全焼	半焼	部分焼 (ホヤ)	車両	林野	その他				死者	負傷者	
昭和60年	40	3	3	11	5	-	18	247	16	64	2	5	44,742
平成4	27	2	1	9	5	-	10	121	11	39	0	8	19,354
5	30	1	5	8	4	-	12	490	13	34	0	5	78,636
6	22	3	2	9	-	3	5	563	13	30	0	2	77,529
7	44	4	1	19	6	-	14	510	22	67	1	2	50,117
8	31	1	2	16	3	0	9	421	15	47	0	3	68,780
9	29	4	2	3	2	0	10	351	7	23	1	3	126,367
10	28	2	0	15	4	0	7	174	13	30	0	5	12,838
11	25	1	1	10	3	0	10	178	10	21	2	1	50,128
12	22	2	1	5	1	0	13	247	9	16	1	3	45,217
13	25	2	0	16	2	0	5	88	11	25	0	2	16,787
14	24	1	0	9	2	0	12	15	6	16	0	2	545
15	29	1	0	15	3	0	10	6	7	18	2	8	1,113
16	34	1	0	15	1	0	17	8	10	30	0	7	4,650

消防署資料

46 .消防団員及び消防水利等の推移

1.消防団員及び消防ポンプ自動車の状況

各年 4月 1日現在

	分団数	団員数	普通消防 ポンプ自 動車	水槽付消 防ポンプ 自動車	小型動力ポンプ 積載車		小型動力 ポンプ	その他消 防自動車 ポンプ
					ポンプ付	ポンプ積込		
昭和60年	6	183	6	-	-	-	-	-
平成 2	6	180	6	-	-	-	-	-
6	6	182	6	-	-	-	-	-
7	6	184	6	-	-	-	-	-
8	6	184	6	-	-	-	-	-
9	6	184	6	-	-	-	-	-
10	6	183	6	-	-	-	2	-
11	6	189	6	-	-	-	4	-
12	6	189	6	-	-	-	6	-
13	6	190	6	-	-	-	6	-
14	6	189	6	-	-	-	6	-
15	6	189	6	-	-	-	6	-
16	6	189	6	-	-	-	6	-

2.消防水利の状況

各年 4月 1日現在

	消火栓	防火水槽他				
		20? ~ 40?	40? ~ 100?	100? 以上	プール等 その他	計
昭和60年	377	23	146	3	44	216
平成 2	583	23	152	3	54	232
6	612	23	189	5	54	271
7	627	23	190	5	54	272
8	632	55	190	4	54	303
9	653	15	184	4	48	251
10	646	13	187	5	50	255
11	650	13	191	6	50	260
12	670	17	181	8	71	277
13	678	20	206	12	78	316
14	681	20	204	12	74	310
15	686	20	206	13	72	311
16	688	19	207	13	72	314

消防年報

47.犯罪発生件数の推移

各年1月1日～12月31日

年次	総数	凶悪犯	粗暴犯	侵入盗犯					非侵入盗犯					その他		
				総数	事務所 荒し	空巣 ねらい	忍び 込み	侵入 その他	総数	自動 車盗	オート バイ盗	自転車 盗	車上 ねらい		ひった くり	その他 非侵入
平成 元年	505		8	66	13	22	3		377	23	88	150	47	1	43	54
2	643		5	77	20	18	4		504	18	95	232	86	3	37	57
5	598	1	15	53	14	18	4		450	8	101	238	38	4	46	79
6	491	9	14	94	14	38	7		297	9	86	117	24	3	35	77
7	555	4	15	86	10	36	1		390	31	110	103	65	5	76	60
8	559	11	5	72	8	25	7		416	11	107	115	42	9	132	55
9	876	6	12	116	16	54	4		680	12	134	317	53	6	158	62
10	881	5	14	91	19	39	5	28	709	14	151	276	84	26	158	62
11	1,041	7	27	100	16	33	8	43	839	16	160	272	94	46	251	68
12	1,031	12	31	120	17	58	11	34	790	14	192	237	127	16	204	78
13	1,070	9	35	113	17	57	1	38	768	7	127	273	120	24	241	145
14	1,388	2	26	189	17	100	21	51	997	15	91	328	185	16	362	174
15	1,068	8	23	125	16	54	0	55	772	21	82	293	137	13	226	140
16	1,258	9	40	132	10	96	0	26	794	36	44	369	106	8	231	283

警察署資料

48. 駅別乗車人員の推移

(単位 :千人)

年次	羽村駅	小作駅	合計
昭和59年	4,467	3,441	7,908
60	4,476	3,657	8,133
61	4,609	3,990	8,599
62	4,548	4,124	8,672
63	4,998	4,498	9,496
平成元	5,370	4,838	10,208
2	5,681	5,190	10,871
3	5,931	5,626	11,557
4	6,076	5,881	11,957
5	5,752	5,875	11,627
6	5,599	5,811	11,410
7	5,431	5,838	11,269
8	5,614	6,163	11,777
9	5,426	6,159	11,585
10	5,171	6,155	11,326
11	5,020	6,157	11,177
12	4,953	6,158	11,111
13	4,955	6,323	11,278
14	5,050	6,592	11,642

東京都統計年鑑

49. 幼稚園数、学級数、年齢別在園児数の推移

各年 5月 1日現在

年次	園数	学級数	園児数		
			総数	男	女
昭和 63年	7	48	1,272	658	614
平成元	7	50	1,304	646	658
2	7	50	1,408	705	703
3	7	51	1,469	745	724
4	7	50	1,429	730	699
5	7	53	1,464	723	741
6	7	52	1,447	712	735
7	7	55	1,439	740	699
8	7	55	1,480	774	706
9	7	57	1,528	778	750
10	7	57	1,535	783	752
11	7	54	1,455	761	694
12	7	57	1,480	762	718
13	7	57	1,414	733	681
14	7	55	1,452	755	697
15	7	52	1,387	729	658
16	7	54	1,373	721	652

年次	3歳児		4歳児		5歳児	
	男	女	男	女	男	女
昭和 63年	83	64	269	298	306	252
平成元	93	77	284	280	269	301
2	85	100	324	317	296	286
3	121	107	315	297	309	320
4	125	116	295	284	310	299
5	125	136	296	315	302	290
6	124	111	297	322	291	302
7	169	122	282	256	289	321
8	167	180	323	274	284	252
9	170	163	291	305	317	282
10	202	180	293	267	288	305
11	173	137	301	287	287	270
12	211	189	257	239	294	290
13	185	180	283	266	265	235
14	205	176	273	261	277	260
15	196	160	267	246	266	252
16	200	182	250	220	271	250

学校基本調査結果

50. 学校数、児童数、生徒数、教員数等の推移

各年5月1日現在

年次	公立小学校 (学校数 7)								公立中学校 (学校数 3)							
	教員数	児童数	学級数	長期欠席者		帰国子女数 (再掲)	外国人児童数 (再掲)	教員数	生徒数	学級数	長期欠席者		帰国子女数 (再掲)	外国人生徒数 (再掲)		
				総数	うち不登校						総数	うち不登校				
平成7	男 67 女 100 計 167	男 1,850 女 1,837 計 3,687	単式 112 心障 2 計 114	40	13	3	34	男 69 女 28 計 97	男 956 女 844 計 1,800	単式 50 心障 2 計 52	47	41	3	13		
8	男 60 女 99 計 159	男 1,810 女 1,778 計 3,588	単式 107 心障 2 計 109	41	16	-	35	男 68 女 25 計 93	男 935 女 854 計 1,789	単式 49 心障 2 計 51	56	52	2	16		
9	男 59 女 96 計 155	男 1,791 女 1,749 計 3,540	単式 103 心障 2 計 105	42	18	3	39	男 62 女 28 計 90	男 924 女 831 計 1,755	単式 48 心障 1 計 49	69	64	2	13		
10	男 58 女 104 計 162	男 1,796 女 1,656 計 3,452	単式 106 心障 2 計 108	45	24	6	39	男 62 女 31 計 93	男 893 女 893 計 1,786	単式 49 心障 1 計 50	73	69	-	17		
11	男 60 女 99 計 159	男 1,805 女 1,681 計 3,486	単式 109 心障 2 計 111	45	22	1	41	男 59 女 31 計 90	男 889 女 824 計 1,713	単式 47 心障 1 計 48	78	70	1	17		
12	男 62 女 97 計 159	男 1,786 女 1,699 計 3,485	単式 110 心障 2 計 112	35	21	8	45	男 60 女 29 計 89	男 881 女 818 計 1,699	単式 46 心障 1 計 47	71	58	2	19		
13	男 66 女 101 計 167	男 1,814 女 1,644 計 3,458	単式 110 心障 2 計 112	48	22	2	45	男 60 女 29 計 89	男 847 女 783 計 1,630	単式 45 心障 1 計 46	86	59	1	21		
14	男 69 女 99 計 168	男 1,811 女 1,618 計 3,429	単式 110 心障 3 計 113	40	14	3	47	男 61 女 25 計 86	男 808 女 791 計 1,599	単式 44 心障 1 計 45	81	68	1	22		
15	男 71 女 102 計 173	男 1,798 女 1,651 計 3,449	単式 112 心障 3 計 115	39	18	7	48	男 60 女 28 計 88	男 816 女 773 計 1,589	単式 44 心障 1 計 45	62	57	1	21		
16	男 72 女 98 計 170	男 1,758 女 1,698 計 3,456	単式 108 心障 3 計 111	39	21	6	50	男 62 女 28 計 90	男 842 女 736 計 1,578	単式 44 心障 2 計 46	74	67	2	18		

学校基本調査結果

単式学級 - 同学年の児童 生徒で編成されている学級
 長期欠席者 - 過去1年間に連続または断続して30日以上欠席した者。

51. 中学校卒業後の状況の推移

各年5月1日現在

年次	総数 (A)	進学者 (B)	専修学校 等入学者 (C)	就職者 (D)	無業者等	左記(B)及び(C)のうち 就職している者(再掲)			進学率 B/A (%)	就職率 (D+E)/A (%)	
						計	進学者(B)の うち就職して いる者	専修学校等入 学者(C)のうち 就職している者			
8	男女計	323	297	13	7	6	3	2	1	92.0	3.1
	男	308	301	7	-	-	-	-	-	97.7	-
	女	631	598	20	7	6	3	2	1	94.8	1.6
9	男女計	301	279	7	13	2	-	-	-	92.7	4.3
	男	279	260	8	3	8	-	-	-	93.2	1.1
	女	580	539	15	16	10	-	-	-	92.9	2.8
10	男女計	333	308	13	5	7	-	-	-	92.5	1.5
	男	246	228	4	8	6	-	-	-	92.7	3.3
	女	579	536	17	13	13	-	-	-	92.6	2.2
11	男女計	302	288	10	3	1	-	-	-	95.4	1.0
	男	324	316	5	-	3	-	-	-	97.5	0.0
	女	626	604	15	3	4	-	-	-	96.5	0.5
12	男女計	283	271	5	2	5	-	-	-	95.8	0.7
	男	266	258	4	-	4	-	-	-	97.0	-
	女	549	529	9	2	9	-	-	-	96.4	0.4
13	男女計	303	286	7	4	6	-	-	-	94.4	1.3
	男	310	299	7	0.0	4.0	-	-	-	96.5	0.0
	女	613	585	14	4	10	-	-	-	95.4	0.7
14	男女計	298	287	3	2	6	-	-	-	96.3	0.7
	男	248	232	7	-	9	-	-	-	93.5	-
	女	546	519	10	2	15	-	-	-	95.1	0.4
15	男女計	278	268	1	3	6	-	-	-	96.4	1.1
	男	260	254	2	1	3	-	-	-	97.7	0.4
	女	538	522	3	4	9	-	-	-	97.0	0.7
16	男女計	269	259	3	2	5	-	-	-	96.3	0.7
	男	276	258	11	2	5	-	-	-	93.5	0.7
	女	545	517	14	4	10	-	-	-	94.9	0.7

学校基本調査結果

52. 図書館利用状況の推移

年 度	総人口	登録者数	登録率 (%)	蔵書数	貸出冊数
昭和58年度	45,432	10,568	23.3	114,858	283,977
59	46,211	9,629	20.9	122,600	264,196
60	47,321	9,186	19.4	129,777	243,587
61	48,465	9,952	20.5	134,126	248,000
62	49,243	9,467	19.2	134,139	247,007
63	50,158	11,614	23.2	142,894	229,094
平成 元	51,319	16,094	31.4	148,706	224,671
2	52,756	17,644	33.4	154,943	214,242
3	53,964	19,520	36.2	162,358	213,152
4	54,426	13,009	23.9	169,856	234,225
5	54,756	15,727	28.7	177,075	246,328
6	55,259	17,421	31.5	185,570	258,889
7	55,385	19,377	34.9	192,063	263,007
8	55,710	19,178	34.4	201,699	253,411
9	55,831	21,548	38.6	206,729	262,288
10	56,336	22,865	40.6	211,629	321,393
11	56,835	25,660	45.1	249,349	337,880
12	56,581	19,037	33.6	268,840	284,180
13	56,542	21,896	38.7	279,798	483,257
14	56,623	27,875	49.2	286,950	512,824
15	57,158	26,693	46.7	294,588	532,962

図書館資料

総人口は各年 3月31日現在

旧館は、12年12月28日閉館、新館は、13年 3月 4日開館した。

12年度は、11年 1月 1日以降利用のない登録者を削除した。

15年度は、13年 4月 1日以降利用のない登録者を削除した。

53.スポーツセンター個人利用人員数の推移

区 分	平成 9年度	平成 10年度	平成 11年度	平成12年度	平成13年度	平成14年度	平成15年度
第1ホール	1,939	3,449	4,597	4,618	4,296	4,002	3,973
第2ホール	-	-	-	-	-	-	-
第3ホール	43	-	-	-	-	-	-
卓球室	16,659	17,344	13,237	15,006	11,372	14,182	15,131
トレーニングルーム	20,019	23,389	37,889	41,705	31,870	33,610	41,206
小計	おとな	33,244	38,254	49,939	55,173	42,594	44,704
	子ども	5,416	5,928	5,784	6,156	4,944	7,090
合 計	38,660	44,182	55,723	61,329	47,538	51,794	60,310
開館日数	302	302	304	304	308	308	314
一日平均利用人員	128	146	183	201	154	168	192

体育課資料

54.スイミングセンター個人利用人員数の推移

区 分	平成 9年度	平成 10年度	平成 11年度	平成12年度	平成13年度	平成14年度	平成15年度
プール	102,401	100,009	113,619	96,233	88,890	71,990	76,260
トレーニングルーム	36,406	42,574	22,741	22,205	23,462	22,551	23,215
スポーツサウナ	26,259	22,385	18,050	14,030	11,806	7,861	7,140
小計	おとな	132,928	135,284	125,465	108,956	102,241	85,767
	子ども	32,138	29,684	28,945	23,512	21,917	16,635
合 計	165,066	164,968	154,410	132,468	124,158	102,402	106,615
開館日数	296	302	304	304	307	308	314
一日平均利用人員	558	546	508	435	404	332	340

体育課資料

55. 公民館月別利用状況の推移

	平成8年度			平成9年度			平成10年度			平成11年度		
	利用最大数	利用回数	利用率	利用最大数	利用回数	利用率	利用最大数	利用回数	利用率	利用最大数	利用回数	利用率
4月	504	389	77.2	546	373	68.3	546	402	73.6	546	417	76.4
5月	546	387	70.9	546	399	73.1	546	403	73.8	525	417	79.4
6月	546	413	75.6	525	432	82.3	525	424	80.8	546	417	76.4
7月	546	447	81.9	546	426	78.0	546	405	74.2	567	408	72.0
8月	567	377	66.5	567	334	58.9	546	365	66.8	546	320	58.6
9月	483	376	77.8	525	392	74.7	546	424	77.7	546	458	83.9
10月	567	477	84.1	567	470	82.9	567	424	74.8	546	487	89.2
11月	546	404	74.0	525	425	81.0	504	369	73.2	525	401	76.4
12月	483	289	59.8	504	361	71.6	504	357	70.8	504	333	66.1
1月	504	298	59.1	504	295	58.5	504	335	66.5	483	314	65.0
2月	504	366	72.6	504	402	79.8	504	372	73.8	525	411	78.3
3月	546	416	76.2	546	440	80.6	525	422	80.4	546	467	85.5
合計	6,342	4,639	73.1	6,405	4,749	74.1	6,363	4,702	73.9	6,405	4,850	75.7

	平成12年度			平成13年度			平成14年度			平成15年度		
	利用最大数	利用回数	利用率	利用最大数	利用回数	利用率	利用最大数	利用回数	利用率	利用最大数	利用回数	利用率
4月	624	449	72.0	600	416	69.3	600	444	74.0	624	385	61.7
5月	624	431	69.1	624	416	66.7	648	431	66.5	648	430	66.4
6月	624	467	74.8	624	454	72.8	624	419	67.1			
7月	624	464	74.4	624	428	68.6	624	410	65.7			
8月	648	410	63.3	648	361	55.7	648	340	52.5			
9月	624	490	78.5	624	517	82.9	600	456	76.0			
10月	600	528	88.0	624	532	85.3	648	509	78.5			
11月	624	462	74.0	624	510	81.7	624	488	78.2			
12月	576	383	66.5	576	362	62.8	576	363	63.0			
1月	552	335	60.7	576	337	58.5	576	348	60.4			
2月	552	395	71.6	576	441	76.6	576	393	68.2			
3月	648	471	72.7	648	450	69.4	624	462	74.0			
合計	7,320	5,285	72.2	7,368	5,224	70.9	7,368	5,063	68.7	1,272	815	64.1

公民館資料

・ 回数は1日を午前 午後 夜間の時間帯に分けてそれぞれを各1回と数えた。

・ 利用最大数 = (集会室 5部屋 + ホール) × 3回 × 開館日数

H 2より = (集会室 5部屋 + ホール + 陶芸工作室) × 3回 × 開館日数

H 12より = (集会室 5部屋 + ホール + 陶芸工作室 + 市民活動室) × 3回 × 開館日数

生涯学習施設 (仮称) 西棟の建設に伴い、平成15年5月閉館

56.平成15年度公民館施設別利用状況

	集会室		ホール		施設全体	
	回数	利用率	回数	利用率	回数	利用率
4月	340	62.3	45	57.7	385	61.7
5月	379	66.8	51	63.0	430	66.4
6月						
7月						
8月						
9月						
10月						
11月						
12月						
1月						
2月						
3月						
合計	719	-	96	-	815	-

集会室 = 集会室 4部屋 + 視聴覚室 + 陶芸工作室 + 市民活動室

公民館資料

回数は1日を午前・午後・夜間の時間帯に分けてそれぞれを各1回と数えた。

生涯学習施設(仮称)西棟の建設に伴い、平成15年5月閉館

57.平成15年度公民館目的別利用状況

4・5月分のみ

区 分		社会教育	公民館事業	有料団体	市・	計
		関係団体			教育委員会	
集会室	回数	656	20	32	11	719
	構成比(%)	91.2	2.8	4.5	1.5	100.0
ホール	回数	65	3	19	9	96
	構成比(%)	67.7	3.1	19.8	9.4	100.0
施設全体	回数	721	23	51	20	815
	構成比(%)	88.5	2.8	6.3	2.4	100.0

生涯学習施設(仮称)西棟の建設に伴い、平成15年5月閉館のため4・5月分の集計

公民館資料

58.郷土博物館入館者数の推移

年 度	入 館 者 数				開館日数
	大 人	高校生以下	総 数	一日平均 入館者数	
平成 5年度	21,606	24,230	45,836	150.8	304
6	22,440	23,390	45,830	149.8	306
7	20,369	20,434	40,803	132.9	307
8	18,359	18,977	37,336	124.0	301
9	20,207	18,148	38,355	126.6	303
10	20,407	17,644	38,051	125.5	303
11	17,978	17,460	35,438	116.2	305
12	18,095	16,374	34,469	113.0	305
13	20,914	18,279	39,193	127.7	307
14	20,349	18,330	38,679	126.0	307
15	22,790	18,927	41,717	132.8	314

郷土博物館資料

59.動物公園入園者数の推移

年 度	入 園 者 数				開園日数
	大 人	中学生以下	総 数	一日平均 入園者数	
平成 6年度	132,557	121,112	253,669	847	301
7	145,420	134,405	279,825	914	306
8	136,880	126,414	263,294	866	304
9	123,580	112,969	236,549	773	306
10	119,482	110,950	230,432	750	307
11	119,081	113,769	232,850	756	308
12	97,849	91,082	188,931	613	308
13	111,965	104,259	216,224	709	305
14	97,799	90,440	188,239	607	310
15	116,574	101,619	218,193	708	308

動物公園資料

60 .消費者物価及び消費水準の推移

年次	消費者物価指数 (平成12年 = 100)		消費水準指数全国 (平成12年 = 100)		実質賃金 指 数
	全 国	東 京 都 区 部	全 世 帯	勤 労 者 世 帯	総 産 業 (平成12年 = 100)
昭和55年	75.2	74.0	89.3	88.6	-
56	78.8	77.6	89.0	89.5	-
57	81.1	80.0	91.7	92.4	-
58	82.5	81.6	92.5	92.8	-
59	84.4	83.7	92.9	94.0	-
60	86.1	85.7	93.7	94.7	90.7
61	86.7	86.5	94.5	95.6	-
62	86.7	86.8	96.5	96.6	-
63	87.3	87.7	99.5	99.7	-
平成 元	89.3	90.1	100.5	100.9	-
2	92.1	92.8	101.7	102.7	98.9
3	95.1	95.9	103.5	103.5	-
4	96.7	97.7	104.1	103.9	102.1
5	98.0	98.9	104.2	104.1	99.9
6	98.6	99.6	103.5	103.1	98.8
7	98.5	99.3	102.9	102.8	100.5
8	98.6	99.3	103.5	103.6	102.2
9	100.4	100.6	103.5	103.9	104.3
10	101.0	101.4	101.6	102.4	99.6
11	100.7	101.0	100.6	100.3	98.2
12	100.0	100.0	100.0	100.0	100.0
13	99.3	98.9	98.8	99.4	99.3
14	98.4	97.9	99.4	99.2	100.9
15	98.1	97.5	98.4	97.9	100.3
16	98.1	97.4	98.8	99.2	102.0

東京都総務局「東京の物価」

数値は年平均

消費水準指数・・・月々の1世帯当たりの消費支出額を4人世帯及び30.4日の額に調整した後、これを平成12年平均を基準として指数化し、さらに消費者物価指数で除して実質化した指数。

実質賃金指数・・・常雇規模30人以上、実質賃金指数 = $\frac{\text{名目賃金指数 (現金給与総額)}}{\text{東京都区部消費者物価指数}} \times 100$

61 .全国消費者物価 10大費目指数の推移

(平成12年平均 :100)

年次 (平均)	総合		食料	住居	光熱 水道	家具・家事 用品	被服及び 履物	保健 医療	交通 通信	教育	教養 娯楽	諸雑費
	指数	上昇率 (%)										
9	100.4		101.1	99.3	101.6	105.9	99.9	94.8	101.5	95.7	101.6	98.7
10	101.0	0.6	102.5	99.9	100.0	104.3	101.3	101.5	99.9	97.5	101.7	99.4
11	100.7	0.3	102.0	99.8	98.4	103.1	101.1	100.8	99.7	98.9	100.9	100.4
12	100.0	0.7	100.0	100.0	100.0	100.0	100.0	100.0	100.0	100.0	100.0	100.0
13	99.3	0.7	99.4	100.2	100.6	96.4	97.8	100.7	99.1	101.1	97.0	99.8
14	98.4	0.9	98.6	100.1	99.4	92.9	95.6	99.5	98.5	102.1	94.9	100.0
15	98.1	0.3	98.4	100.0	98.9	90.1	93.8	102.9	98.6	102.7	93.5	100.9
16	98.1	0.0	99.3	99.8	99.0	87.1	93.6	102.9	98.4	103.4	92.2	101.5

東京都総務局「東京の物価」

62.産業別名目賃金指数(現金給与総額)の推移(事業所規模30人以上)

(平成12年平均 = 100)

年次 (平均)	総産業	総産業(サービス業を除く)	鉱業	建設業	製造業	電気・ガス熱供給・水道業	運輸通信業	卸売・小売業・飲食店	金融保険業	不動産業	サービス業
昭和55	63.2	58.9	55.5	54.2	56.4	60.4	59.3	60.9	56.5	68.5	74.6
60	77.7	73.2	66.9	68.1	70.5	79.5	69.1	74.8	76.1	90.3	88.2
平成2	91.8	88.7	74.8	67.0	85.5	104.3	87.8	86.8	91.0	103.4	97.0
5	98.8	95.9	82.9	104.9	88.8	105.7	94.9	92.8	103.2	100.1	104.0
6	98.4 #	94.6	90.8	105.4	89.8	104.8	90.3	93.7	94.8	98.6	106.1
7	99.8	94.7	88.7	108.4	92.2	106.6	87.4	94.4	90.0	96.4	111.5
8	101.5	98.2	93.6	104.5	96.8	108.9	84.0 #	98.2 #	101.0	102.2	108.0
9	104.9	103.2	97.4	105.6	100.6	119.8	90.5	106.4	105.4	102.2	107.1
10	101.0	100.5	88.6	100.7	100.1	122.8	86.8	103.7	101.9	101.2	100.1
11	99.2	98.3	95.0	101.5	97.1	115.9	85.0	102.2	100.9	102.9	100.6
12	100.0	100.0	100.0	100.0	100.0	100.0	100.0	100.0	100.0	100.0	100.0
13	98.2	100.6	110.2	98.5	100.1	100.7	95.0	105.7	98.1	91.1	93.1
14	98.8	99.9	103.5	99.9	99.5	101.8	100.6	98.0	105.3	95.9	96.8
15	97.8	96.6	101.0	91.8	101.5	113.2	89.1	94.5	102.7	102.3	101.5
16	99.3	96.8	107.3	93.7	101.9	122.1	84.6	93.5	102.3	105.6	108.0

東京都総務局「毎月勤労統計地方調査」

16年1月の調査対象事業所の抽出替えにより、新・旧両標本の結果にギャップが生じた。そのため、時系列の比較が行なえるよう平成14年1月に遡って改訂した。

63.産業及び男女別常用労働者の1人平均月間現金給与額（事業所規模30人以上）

平成16年12月分

(単位:円)

産業別	現金給与総額			きまって支給する給与額			特別に支払われた給与額		
	総数	男	女	総数	男	女	総数	男	女
総産業 (サービス業を含む)	967,376	1,149,302	598,513	385,388	450,728	252,909	581,988	698,574	345,604
総産業 (サービス業を除く)	989,126	1,174,946	550,827	393,818	458,012	242,413	595,308	716,934	308,424
鉱業	1,816,966	2,015,637	947,642	463,261	505,990	277,441	1,352,705	1,509,647	670,201
建設業	966,964	1,016,036	561,851	444,120	467,035	254,949	522,844	549,001	306,902
製造業	1,142,206	1,267,599	695,229	420,643	462,749	270,551	721,563	804,850	424,678
電気・ガス 熱供給・水道業	1,688,295	1,790,518	993,948	524,836	554,249	325,053	1,163,459	1,236,269	668,895
運輸通信業	893,277	954,868	637,313	374,345	404,561	248,770	518,932	550,307	388,543
卸売・小売業 飲食店	852,813	1,124,426	442,014	339,268	426,492	207,347	513,545	697,934	234,667
金融・保険業	1,173,572	1,536,028	666,830	491,241	617,943	314,101	682,331	918,085	352,729
不動産業	995,381	1,238,301	492,222	370,984	449,216	208,942	624,397	789,085	283,280
サービス業	936,310	1,108,129	656,326	373,347	439,004	264,765	562,963	669,025	387,561

東京都総務局「毎月勤労統計地方調査月報」

64.羽村市の一世帯当たり1か月の収入と支出（全世帯）

集 計 世 帯 数	20	エ ン ゲ ル 係 数 (%)	23.2
世 帯 数 分 布 (抽 出 率 調 整)	301	貯 蓄 現 在 高 (千円)	12,517
(1 万 分 比)	67	通 貨 性 貯 預 金 (千円)	1,252
世 帯 人 員 (人)	3.31	定 期 性 貯 預 金 (千円)	6,790
有 業 人 員 (人)	1.81	生 命 保 険 な ど (千円)	2,657
世 帯 主 の 年 齢 (歳)	47.1	有 価 証 券 (千円)	1,140
持 ち 家 率 (%)	76.3	負 債 現 在 高 (千円)	7,186
家 賃 ・ 地 代 を 支 払 っ て い る 世 帯 の 割 合 (%)	23.7	う ち 住 宅 ・ 土 地 の た め (千円)	6,026
年 間 収 入 (千円)	8,853	負 債 保 有 率 (%)	61.0
		う ち 住 宅 ・ 土 地 の た め (%)	50.8
【消費支出】 合計 372,768円			
支出項目	金額 (円)	支出項目	金額 (円)
食料	86,350	教育	7,737
穀料	8,562	教養娯楽	37,096
魚介類	9,099	教養娯楽用耐久財	6,064
肉類	8,393	教養娯楽サービス	19,359
野菜・海藻	11,542	その他の消費支出	79,910
果物	3,233	諸雑費	24,261
調理食品	9,337	交際費	26,698
外食	15,526	仕送り金	
住居	57,692	(再掲) 移転支出	14,254
家賃・地代	17,669	(再掲) 教育関係費	11,732
光熱・水道	19,817	(再掲) 教育娯楽関係費	46,061
電気代	8,379	(再掲) 経常消費支出	271,996
ガス代	6,184	非消費支出	82,828
家具・家事用品	14,228	(特掲) 財サービス区分・消費支出 (商品+サービス)	323,960
家庭用耐久財	4,660	商品	172,218
被服及び履物	19,527	サービス	151,741
洋服	11,897		
保健医療	10,754		
交通・通信	39,658		
交通	15,305		
自動車等関係費	11,701		
通信	12,652		

平成11年全国消費実態調査

65.都民の従業上の地位 就業日数 時間別有業者数

(単位 千人、%)

区	分	総数	200日未満就業者	200日～249日就業者							250日以上就業者							
				総数	35時間未満	35～42時間	43～45時間	46～48時間	49～59時間	60時間以上	総数	35時間未満	35～42時間	43～45時間	46～48時間	49～59時間	60時間以上	
有業者	4年	総数	6,635	1,244	2,583	305	1,014	460	358	337	99	2,756	143	479	351	513	686	573
		男	4,047	511	1,601	82	579	306	272	273	84	1,911	45	265	230	369	534	460
		女	2,588	732	982	223	435	155	87	63	16	845	98	214	121	143	152	113
	9年	総数	6,677	1,326	3,004	348	1,307	474	355	384	128	2,297	129	464	300	356	508	533
		男	4,011	537	1,850	89	762	319	261	307	109	1,598	47	263	203	256	392	432
		女	2,667	789	1,154	258	546	155	94	78	19	699	81	201	97	100	116	100
	14年	総数	6,654	1,466	2,577	354	972	391	314	416	165	2,508	144	454	274	311	607	710
		男	3,949	591	1,529	93	502	249	221	326	132	1,781	51	265	176	222	472	590
		女	2,705	875	1,049	262	425	142	93	90	33	727	93	189	97	90	136	119
9年から14年の増加率	総数	0.3	10.6	14.2	1.7	25.6	17.5	11.5	8.3	28.9	9.2	11.6	2.2	8.7	12.6	19.5	33.2	
	男	1.5	10.1	17.4	4.5	34.1	21.9	15.3	6.2	21.1	11.5	8.5	0.8	13.3	13.3	20.4	36.6	
	女	1.4	10.9	9.1	1.6	22.2	8.4	1.1	15.4	73.7	4.0	14.8	6.0	0.0	10.0	17.2	19.0	

東京都総務局「就業構造基本調査報告」

66.一般会計当初予算額の推移

(単位:千円)

年度	予算額	人口 1人 当り額	1世帯 当り額	年度	予算額	人口 1人 当り額	1世帯 当り額
昭和38年度	88,474	7	30	59	10,060,000	222	682
39	137,948	10	38	60	10,355,000	225	681
40	298,467	19	77	61	10,395,000	221	659
41	216,551	13	52	62	10,450,000	217	638
42	402,871	23	87	63	11,552,880	236	688
43	305,778	17	60	平成元	12,253,000	246	712
44	498,148	24	81	2	14,390,000	283	802
45	791,392	36	117	3	15,610,000	303	820
46	1,001,571	43	134	4	17,380,000	331	878
47	1,372,698	54	168	5	18,660,000	351	932
48	1,617,612	56	173	6	17,675,000	329	872
49	2,651,567	86	271	7	18,898,000	348	917
50	3,429,491	107	336	8	20,035,000	368	963
51	3,809,360	113	355	9	20,090,000	368	951
52	4,255,182	117	367	10	20,050,000	367	938
53	6,000,144	158	496	11	18,520,000	335	847
54	6,360,000	160	505	12	18,480,000	332	827
55	7,024,000	171	541	13	18,270,000	331	815
56	7,630,000	180	571	14	19,055,000	346	841
57	8,228,000	191	600	15	19,086,000	347	829
58	8,770,000	200	617	16	20,230,000	365	900

予算書

人口1人当り額及び1世帯当り額については、他団体との比較等において統一するため、平成16年度に見直しを行い、各年4月1日現在住民基本台帳登載数に変更。

67.一般会計歳入歳出決算総括の推移

歳入】

年度	最終予算額	決算額	予算に対する増減	人口1人当額	世帯当額	市 税		地方譲与税		利 子 割 交 付 金		地方消費税 交付金		特別地方消 費税交付金		自動車取得 税交付金		地方特例 交付金		地方交付税		交通安全対策 特別交付金		分担金及び 負 担 金	
						%	%	%	%	%	%	%	%	%	%	%	%	%	%	%	%	%	%	%	%
平成4	18,984,798	19,125,871	141,073	351	955	10,563,811	55.2	365,703	1.9	144,256	0.8	-		3,920	0.0	199,933	1.0	-		82,017	0.4	12,599	0.1	182,061	1.0
5	18,519,038	18,653,750	134,712	341	920	10,840,408	58.1	398,062	2.1	201,505	1.1	-		4,337	0.0	178,452	1.0	-		78,520	0.4	11,909	0.1	303,514	1.6
6	17,595,242	17,743,589	148,347	321	861	10,626,465	59.9	399,895	2.2	244,272	1.4	-		4,972	0.0	191,913	1.1	-		81,005	0.5	11,844	0.1	198,083	1.1
7	19,588,928	19,665,542	76,614	355	946	11,606,824	59.0	407,159	2.1	260,655	1.3	-		4,292	0.0	198,263	1.0	-		82,571	0.4	11,712	0.1	215,624	1.1
8	20,231,277	20,313,880	82,603	365	962	11,586,296	57.0	423,762	2.1	132,219	0.7	-		4,435	0.0	209,563	1.0	-		87,029	0.4	12,312	0.1	211,211	1.1
9	20,086,341	19,972,530	113,811	359	945	12,073,439	60.5	230,135	1.2	123,079	0.6	145,734	0.7	10,331	0.1	193,758	1.0	-		89,945	0.4	13,473	0.1	226,689	1.1
10	20,463,307	20,528,759	65,452	368	961	12,099,952	58.9	125,949	0.6	110,432	0.5	639,621	3.2	14,128	0.1	164,052	0.8	-		104,515	0.5	13,925	0.1	259,065	1.3
11	18,876,979	19,030,895	153,916	335	852	11,412,040	60.0	128,310	0.7	107,606	0.6	595,185	3.1	12,903	0.1	144,117	0.8	259,140	1.4	109,029	0.6	14,234	0.1	288,233	1.5
12	18,638,470	18,954,595	316,125	334	848	11,137,589	58.7	130,516	0.7	277,330	1.5	613,752	3.2	3,846	0.0	149,239	0.8	317,944	1.7	469,181	2.5	12,862	0.1	212,714	1.1
13	18,787,090	18,977,935	190,845	335	847	11,048,199	58.2	130,066	0.7	280,254	1.5	660,723	3.5	-	-	154,288	0.8	334,027	1.8	378,779	2.0	13,325	0.1	212,088	1.1
14	18,947,652	18,887,929	59,723	334	833	10,590,166	56.1	130,512	0.7	106,653	0.6	579,582	3.1	-	-	136,394	0.7	340,432	1.8	188,637	1.0	13,152	0.1	210,720	1.1
15	18,769,572	18,844,788	75,216	333	819	10,309,376	54.7	136,500	0.7	81,279	0.4	655,538	3.5	-	-	167,237	0.9	310,440	1.6	136,001	0.7	13,885	0.1	196,517	1.0

年度	使用料及び 手数料		国庫支出金		国有提供施設等 所在市町村交付 金及び納付金		都支出金		財産収入		寄付金		繰入金		繰越金		諸収入		市債	
		%		%		%		%		%		%		%		%		%		%
平成4	300,064	1.6	1,171,062	6.1	68,534	0.3	1,637,516	8.6	487,101	2.5	7,645	0.0	2,006,722	10.5	418,378	2.2	162,749	0.9	1,311,800	6.9
5	311,883	1.7	1,189,671	6.4	98,623	0.5	1,730,948	9.3	252,429	1.3	33,753	0.2	1,368,033	7.3	331,721	1.8	291,481	1.6	1,028,500	5.5
6	319,590	1.8	1,362,357	7.7	101,282	0.6	1,894,417	10.7	179,608	1.0	5,057	0.0	496,548	2.8	233,348	1.3	284,034	1.6	1,108,900	6.2
7	323,821	1.6	1,601,900	8.1	110,965	0.6	1,882,453	9.6	113,880	0.6	8,068	0.0	445,744	2.3	232,055	1.2	449,256	2.3	1,710,300	8.7
8	349,053	1.7	1,526,262	7.5	113,112	0.6	2,057,189	10.1	184,757	0.9	6,581	0.0	1,182,204	5.8	180,500	0.9	165,695	0.8	1,881,700	9.3
9	345,748	1.7	1,174,644	5.9	152,607	0.8	1,811,198	9.1	92,590	0.4	3,849	0.0	2,137,252	10.7	192,095	1.0	151,664	0.7	804,300	4.0
10	336,312	1.6	1,667,643	8.1	147,313	0.7	1,965,696	9.6	65,156	0.3	2,279	0.0	783,020	3.8	325,193	1.6	141,108	0.7	1,563,400	7.6
11	351,969	1.8	1,777,821	9.3	198,232	1.0	1,761,987	9.3	60,452	0.3	3,038	0.0	708,467	3.7	508,357	2.7	151,875	0.8	437,900	2.3
12	347,694	1.8	1,416,678	7.5	197,745	1.0	1,960,782	10.3	48,484	0.3	1,342	0.0	378,309	2.0	314,706	1.7	150,482	0.8	813,400	4.3
13	355,141	1.9	1,387,306	7.3	200,843	1.0	2,038,246	10.7	55,460	0.3	27,935	0.1	325,813	1.7	522,309	2.8	231,233	1.2	621,900	3.3
14	440,305	2.3	1,337,581	7.1	211,550	1.1	2,059,162	10.9	200,634	1.1	3,106	0.0	757,206	4.0	425,601	2.2	297,436	1.6	859,100	4.5
15	465,767	2.5	1,504,120	8.0	219,386	1.2	1,926,541	10.2	45,204	0.2	1,427	0.0	1,031,006	5.5	237,943	1.3	200,821	1.1	1,205,800	6.4

【歳出】

(単位:千円)

年度	最終予算額	決算額	予算に対する増減	人口1人当り額	1世帯当り額	議会費		総務費		民生費		衛生費		労働費	
							%		%		%		%		%
平成 5	18,519,038	18,420,402	098,636	336	908	220,030	1.2	3,184,601	17.3	3,816,834	20.7	1,614,573	8.8	555	0.0
6	17,595,242	17,511,534	83,708	317	849	213,646	1.2	2,103,727	12.0	4,454,610	25.4	1,932,008	11.0	450	0.0
7	19,588,928	19,485,042	103,886	352	937	232,795	1.2	2,170,702	11.1	4,353,850	22.3	3,102,349	15.9	495	0.0
8	20,231,277	20,121,786	109,491	361	953	247,177	1.2	2,357,533	11.7	5,832,305	29.0	1,397,593	7.0	398	0.0
9	20,086,341	19,647,336	439,005	353	930	242,619	1.2	2,359,906	12.0	5,355,131	27.3	1,757,404	8.9	516	0.0
10	20,463,307	20,020,402	442,905	359	937	233,344	1.2	2,368,233	11.8	6,296,119	31.5	1,805,737	9.0	275	0.0
11	18,876,979	18,716,190	160,789	329	838	239,161	1.3	2,215,942	11.8	5,992,810	32.0	1,712,337	9.2	195	0.0
12	18,638,470	18,432,287	206,183	324	825	246,106	1.3	2,220,205	11.8	5,322,928	28.0	1,789,370	9.4	195	0.0
13	18,787,090	18,552,334	234,756	328	828	237,434	1.3	2,370,597	12.8	5,500,588	29.6	2,023,908	10.9	195	0.0
14	18,947,652	18,649,986	297,666	330	823	235,219	1.3	2,289,268	12.3	5,811,964	31.2	2,241,376	12.0	195	0.0
15	18,769,572	18,516,865	252,707	327	804	240,047	1.3	2,277,189	12.3	5,942,839	32.1	2,241,061	12.1	195	0.0

年 度	農林水産業費		商工費		土木費		消 防 費		教育費		災害復旧費		公債費		諸支出金		予 備 費	
		%		%		%		%		%		%		%		%		%
平成 5	124,929	0.7	114,392	0.6	3,819,284	20.7	788,157	4.3	3,687,629	20.0	-	-	810,239	4.4	239,179	1.3	-	-
6	47,509	0.3	114,843	0.7	3,863,839	22.1	760,394	4.3	2,625,197	15.0	-	-	918,708	5.3	476,603	2.7	-	-
7	57,235	0.3	120,063	0.6	3,839,341	19.7	768,798	4.0	3,457,630	17.8	-	-	1,333,981	6.9	47,803	0.2	-	-
8	52,789	0.3	160,494	0.8	4,690,228	23.3	809,493	4.0	3,265,775	16.2	-	-	997,515	5.0	310,486	1.5	-	-
9	51,989	0.3	137,508	0.7	3,297,693	16.8	798,165	4.1	4,447,507	22.6	-	-	1,194,097	6.1	4,801	0.0	-	-
10	57,549	0.3	180,416	0.9	2,836,594	14.2	793,473	3.9	4,025,841	20.1	-	-	1,414,433	7.1	8,388	0.0	-	-
11	64,884	0.4	312,160	1.7	2,853,587	15.2	809,975	4.3	3,133,931	16.7	-	-	1,370,016	7.3	11,192	0.1	-	-
12	69,746	0.4	214,633	1.2	2,820,153	15.3	794,766	4.3	3,356,738	18.2	-	-	1,423,343	7.7	174,104	0.9	-	-
13	180,153	1.0	198,553	1.1	2,899,701	15.6	808,328	4.4	2,938,915	15.8	-	-	1,390,964	7.5	2,998	0.0	-	-
14	73,683	0.4	232,688	1.2	3,040,122	16.3	809,252	4.3	2,304,914	12.4	-	-	1,390,256	7.4	221,049	1.2	-	-
15	58,499	0.3	234,305	1.3	2,399,865	13.0	825,934	4.4	2,889,755	15.6	-	-	1,406,932	7.6	244	0.0	-	-

決 算 書

68. 平成15年度個人の市民税の納税義務者等に関する調べ

	均等割のみを納める者		所得割のみを納める者		均等割と所得割を納める者			合 計				納税義務者数 (A)+(C)+(E)
	納税義務者数 (A)	均等割額 (B)	納税義務者数 (C)	所得割額 (D)	納税義務者数 (E)	均等割額 (F)	所得割額 (G)	均等割を納める者		所得割を納める者		
								納税義務者数 (A)+(E) (H)	均等割額 (B)+(F) (I)	納税義務者数 (C)+(E) (J)	所得割額 (D)+(G) (K)	
	人	千円	人	千円	人	千円	千円	人	千円	人	千円	人
給与所得者	529	1,323	2,973	205,598	17,349	43,372	2,025,959	17,878	44,695	20,322	2,231,557	20,851
営業所得者	125	313	151	7,458	865	2,163	100,269	990	2,476	1,016	107,727	1,141
農業所得者	3	8			4	10	409	7	18	4	409	7
その他の所得者	589	1,471	214	28,395	2,193	5,483	350,629	2,782	6,954	2,407	379,024	2,996
家屋敷等のみ	98	245						98	245			98
計	1,344	3,360	3,338	241,451	20,411	51,028	2,477,266	21,755	54,388	23,749	2,718,717	25,093

課税状況調べ

69.平成14年度個人の市民税課税標準額段階別所得割額等の調べ

1.給与所得者

課税標準額の段階	納 税 義 務 者 数			総所得金額 千円	所得控除額 千円	課税標準額 千円
	有資格者 人	失格者 人	計 人			
5万円以下の金額		381	381	203,320	190,933	12,387
5万円を超え10万円以下	125	60	185	147,250	133,380	13,870
10万円を超え20万円以下	235	100	335	354,828	304,431	50,397
20万円を超え40万円以下	729	80	809	958,640	717,721	240,919
40万円を超え60万円以下	945	8	953	1,323,910	844,910	479,000
60万円を超え120万円以下	3,323	4	3,327	6,208,655	3,184,446	3,024,209
120万円を超え200万円以下	4,925		4,925	13,377,868	5,533,512	7,844,356
200万円を超え300万円以下	4,028		4,028	15,185,967	5,370,658	9,815,309
300万円を超え550万円以下	3,913		3,913	22,646,888	6,977,974	15,668,914
550万円を超え1000万円以下	1,217		1,217	10,587,067	2,434,600	8,152,467
1000万円を超え2000万円以下	179		179	2,739,807	369,826	2,369,981
2000万円を超える金額	53		53	1,865,933	107,974	1,757,959
合計	19,672	633	20,305	75,600,133	26,170,365	49,429,768

2.営業等所得者

課税標準額の段階	納 税 義 務 者 数			総所得金額 千円	所得控除額 千円	課税標準額 千円
	有資格者 人	失格者 人	計 人			
5万円以下の金額		21	21	19,214	18,541	673
5万円を超え10万円以下	8	13	21	18,997	17,446	1,551
10万円を超え20万円以下	41	17	58	67,688	58,999	8,689
20万円を超え40万円以下	104	9	113	150,441	115,847	34,594
40万円を超え60万円以下	88	3	91	144,800	100,187	44,613
60万円を超え120万円以下	209		209	436,968	251,490	185,478
120万円を超え200万円以下	190		190	517,772	217,724	300,048
200万円を超え300万円以下	129		129	474,213	157,799	316,414
300万円を超え550万円以下	130		130	707,323	183,924	523,399
550万円を超え1000万円以下	26		26	216,050	40,500	175,550
1000万円を超え2000万円以下	19		19	299,549	41,268	258,281
2000万円を超える金額	7		7	275,244	10,750	264,494
合計	951	63	1,014	3,328,259	1,214,475	2,113,784

3.農業所得者

課税標準額の段階	納 税 義 務 者 数			総所得金額 千円	所得控除額 千円	課税標準額 千円
	有資格者 人	失格者 人	計 人			
5万円以下の金額						
5万円を超え10万円以下						
10万円を超え20万円以下						
20万円を超え40万円以下						
40万円を超え60万円以下						
60万円を超え120万円以下	1		1	4,056	3,185	871
120万円を超え200万円以下						
200万円を超え300万円以下	1		1	4,699	2,010	2,689
300万円を超え550万円以下	2		2	9,495	2,739	6,756
550万円を超え1000万円以下						
1000万円を超え2000万円以下						
2000万円を超える金額						
合計	4	0	4	18,250	7,934	10,316

4.その他の所得者

課税標準額の段階	納 税 義 務 者 数			総所得金額 千円	所得控除額 千円	課税標準額 千円
	有資格者 人	失格者 人	計 人			
5万円以下の金額		84	84	116,231	113,965	2,266
5万円を超え10万円以下	14	78	92	135,389	128,318	7,071
10万円を超え20万円以下	58	79	137	212,934	192,002	20,932
20万円を超え40万円以下	244	20	264	415,519	337,419	78,100
40万円を超え60万円以下	271	1	272	476,875	340,050	136,825
60万円を超え120万円以下	555	1	556	1,128,613	646,339	482,274
120万円を超え200万円以下	339	1	340	947,565	425,292	522,273
200万円を超え300万円以下	202		202	756,217	261,358	494,859
300万円を超え550万円以下	155		155	854,530	237,301	617,229
550万円を超え1000万円以下	95		95	831,167	144,034	687,133
1000万円を超え2000万円以下	82		82	1,244,342	125,788	1,118,554
2000万円を超える金額	29		29	917,499	53,769	863,730
合計	2,044	264	2,308	8,036,881	3,005,635	5,031,246

70. 平成15年度個人の市民税総所得金額等の段階別納税義務者数及び課税標準額の調べ

区 分	40万円 以 下 の金額	40万円 を 超 え 50万円 以 下	50万円 を 超 え 60万円 以 下	60万円 を 超 え 70万円 以 下	70万円 を 超 え 80万円 以 下	80万円 を 超 え 90万円 以 下	90万円 を 超 え 100万円 以 下	100万円 を 超 え 110万円 以 下	110万円 を 超 え 120万円 以 下	120万円 を 超 え 130万円 以 下
納税義務者数(人)	333	181	217	289	209	211	285	395	343	412
課税標準額(千円)	11,798	16,642	33,050	65,715	62,295	75,341	127,854	209,529	201,482	260,010

区 分	130万円 を 超 え 140万円 以 下	140万円 を 超 え 150万円 以 下	150万円 を 超 え 170万円 以 下	170万円 を 超 え 200万円 以 下	200万円 を 超 え 250万円 以 下	250万円 を 超 え 300万円 以 下	300万円 を 超 え 350万円 以 下	350万円 を 超 え 400万円 以 下	400万円 を 超 える 金額	合 計
納税義務者数(人)	435	548	1,036	1,687	2,907	2,670	2,156	1,740	7,695	23,749
課税標準額(千円)	286,864	407,471	843,658	1,579,502	3,590,083	4,365,585	4,195,176	3,930,308	38,593,002	58,855,365

課 税 状 況 調 べ

71.法人市民税納税状況の推移

年 度	現 年 分			滞 納 繰 越 額			合 計			納税義務者数 (件)	1件当り の納税額
	調 定 額	収 入 済 額	徴収率	調 定 額	収 入 済 額	徴収率	調 定 額	収 入 済 額	徴収率		
昭和50	278,751,770	278,076,950	99.76	1,924,490	1,553,960	80.75	280,676,260	279,630,910	99.63	340	817,873
51	353,134,900	352,122,760	99.71	1,044,650	698,290	66.84	354,179,550	352,821,050	99.62	348	1,011,847
52	452,483,850	449,290,380	99.29	1,352,500	352,140	26.04	453,836,350	449,642,520	99.08	434	1,035,231
53	470,980,120	468,277,400	99.43	4,186,260	2,567,620	61.33	475,166,380	470,845,020	99.09	449	1,042,934
54	584,483,190	576,723,800	98.67	4,277,800	2,469,600	57.73	588,760,990	579,193,400	98.37	450	1,281,608
55	913,334,420	902,507,500	98.81	9,269,110	7,681,490	82.87	922,603,530	910,188,990	98.65	476	1,896,024
56	828,217,120	823,843,620	99.47	12,394,540	8,648,120	69.77	840,611,660	832,491,740	99.03	494	1,667,700
57	1,177,208,980	1,175,731,380	99.87	7,315,980	4,830,510	66.03	1,184,524,960	1,180,561,890	99.67	532	2,210,021
58	998,842,910	993,784,440	99.49	3,393,310	1,303,550	38.42	1,002,236,220	995,087,990	99.29	562	1,768,300
59	1,262,197,960	1,259,834,760	99.81	7,029,230	4,554,150	64.79	1,269,227,190	1,264,388,910	99.62	631	1,996,569
60	1,772,687,460	1,768,501,070	99.76	4,410,170	2,035,750	46.16	1,777,097,630	1,770,536,820	99.63	679	2,604,567
61	1,163,255,730	1,161,259,800	99.83	5,261,290	3,697,080	70.27	1,168,517,020	1,164,956,880	99.70	729	1,592,949
62	936,048,690	926,814,220	99.01	3,441,650	2,861,550	83.14	939,490,340	929,675,770	98.96	795	1,165,804
63	1,886,842,100	1,885,948,140	99.95	9,598,780	6,310,920	65.75	1,896,440,880	1,892,259,060	99.78	833	2,264,045
平成元	1,939,561,670	1,938,401,370	99.94	4,063,550	1,695,470	41.72	1,943,625,220	1,940,096,840	99.82	885	2,192,762
2	1,795,642,700	1,783,567,100	99.33	3,528,380	759,230	21.52	1,799,171,080	1,784,326,330	99.17	962	1,854,809
3	1,916,495,000	1,876,133,900	97.89	14,409,250	1,545,600	10.73	1,930,904,250	1,877,679,500	97.24	998	1,881,442
4	1,101,742,100	1,093,637,000	99.26	51,409,720	10,740,700	20.89	1,153,151,820	1,104,377,700	95.77	1,152	958,661
5	963,803,300	948,069,600	98.37	48,147,420	7,131,000	14.81	1,011,950,720	955,200,900	94.39	1,199	796,665
6	907,388,900	902,612,600	99.47	56,317,090	15,596,100	27.69	963,705,990	918,208,700	95.28	1,236	742,887
7	1,450,304,300	1,448,363,700	99.87	14,973,190	1,289,300	8.61	1,465,277,490	1,449,653,000	98.93	1,254	1,156,023
8	1,247,791,300	1,240,197,500	99.39	14,886,190	2,331,700	15.66	1,262,677,490	1,242,529,200	98.40	1,272	976,831
9	1,284,480,700	1,278,301,300	99.52	19,457,390	2,143,500	11.02	1,303,938,090	1,280,444,800	98.20	1,315	973,722
10	1,334,528,900	1,331,879,200	99.80	17,820,890	4,914,900	27.58	1,352,349,790	1,336,794,100	98.85	1,322	1,011,191
11	646,521,000	641,836,600	99.28	10,514,290	2,668,900	25.38	657,035,290	644,505,500	98.09	1,347	478,475
12	764,361,000	759,395,200	99.35	10,668,090	2,372,800	22.24	775,029,090	761,768,000	98.29	1,326	574,486
13	866,580,100	861,933,000	99.46	9,198,890	2,012,800	21.88	875,778,990	863,945,800	98.65	1,338	645,699
14	638,752,500	633,496,050	99.18	11,218,690	2,384,300	21.25	649,971,190	635,880,350	97.83	1,331	477,746
15	848,760,600	845,564,400	99.62	13,208,540	1,133,500	8.58	861,969,140	846,697,900	98.23	1,338	632,809

調定額・収入済額は決算書
納税義務者は課税状況調べ

72.職員数の推移

各年4月1日現在

(単位:人)

年度	市長	助役	収役	教育長	職員総数			市長の補助職員						議会職員			選管・監査職員			教育委員会職員			職員1人当りの人口
								一般の職員			水道企業の職員												
					男	女	計	男	女	計	男	女	計	男	女	計	男	女	計	男	女	計	
平成5年度	1	1	1	1	258	141	399	184	110	294	18	2	20	4	1	5	3	1	4	49	27	76	133
6	1	1	1	1	264	152	416	192	118	310	19	2	21	4	1	5	3	1	4	46	30	76	129
7	1	1	1	1	262	153	415	194	119	313	19	2	21	4	1	5	3	1	4	42	30	72	130
8	1	1	1	1	262	156	418	195	121	316	18	3	21	4	1	5	3	1	4	42	30	72	133
9	1	1	1	1	263	155	418	198	117	315	18	3	21	4	1	5	3	1	4	40	33	73	133
10	1	1	1	1	261	154	415	196	119	315	16	2	18	4	1	5	3	1	4	42	31	73	135
11	1	1	1	1	257	148	405	195	118	313	16	2	18	4	1	5	3	1	4	39	26	65	139
12	1	1	1	1	257	142	399	195	116	311	15	2	17	5	1	6	3	1	4	39	22	61	142
13	1	1	1	1	248	142	390	188	115	303	15	2	17	5	1	6	3	1	4	37	23	60	145
14	1	1	1	1	246	144	390	188	115	303	15	2	17	5	1	6	3	1	4	35	25	60	145
15	1	1	1	1	244	145	389	187	116	303	14	3	17	5	1	6	3	2	5	35	23	58	146
16	1	1	1	1	238	142	380	183	117	300	13	3	16	5	1	6	4	0	4	33	21	54	150

職員課資料

73. 議会種別案件の推移

各年 1月 1日 ~ 12月 31日

区 分	平成 5年	6年	7年	8年	9年	10年	11年	12年	13年	14年	15年
条例の制定 改正・廃止	30	35	46	28	30	30	37	65	38	44	35
予 算	33	31	22	24	22	20	20	22	26	25	25
決 算	8	8	7	7	7	7	7	6	8	8	7
契 約	8	6	4	3	8	5	6	5	3	2	5
財 産	-	-	-	-	-	-	-	-	-	-	-
負担附寄付 贈与 の受領	-	-	-	-	-	-	-	1	-	-	-
権利の放棄	-	-	-	-	-	-	-	-	-	-	-
公の施設の長期か つ独占的利用	-	-	-	-	-	-	-	-	-	-	-
訴えの提起 和解・ 損害賠償額の決定	-	1	-	-	1	-	2	2	2	4	4
市道路線の認定・ 変更 廃止	2	1	2	1	2	1	-	-	-	1	2
選 挙	10	-	9	1	9	1	9	2	11	-	9
特別職任免の同意	5	2	4	1	6	4	2	2	8	1	4
町字区域等の 新設 変更 廃止	-	1	-	-	-	-	1	-	-	-	-
市事務の検査	-	-	-	-	-	-	-	-	-	-	-
監査請求	-	-	-	-	-	-	-	-	-	-	-
市事務の調査	-	-	-	-	-	-	-	-	-	-	-
意見書 決議書	10	11	7	27	25	13	10	6	7	8	9
答 申	-	-	-	-	-	-	-	-	-	-	-
懲 罰	-	-	-	-	-	-	-	-	-	-	-
不 信 任	-	-	-	-	-	-	-	-	-	-	-
事務組合同約の 制定 改正 廃止	1	1	6	-	3	4	4	5	4	2	2
規則 規程等	-	1	-	-	-	-	-	1	-	1	-
報 告	-	-	-	2	2	7	3	1	3	-	-
請願 陳情	25	29	19	61	55	40	21	16	13	11	20
そ の 他	30	25	29	28	29	27	14	9	21	21	30
計	162	152	155	183	199	159	136	143	144	128	152

74. 各種選挙当日有権者数、投票者数及び投票率の推移

選挙名	執行期日		当日 有権者数	投票者数	投票率 (%)
衆議院議員選挙 (小選挙区選出)	平成12年6月25日	男	22,215	13,292	59.83
		女	21,250	13,059	61.45
		計	43,465	26,351	60.63
衆議院議員選挙 (比例代表選出)	平成12年6月25日	男	22,228	13,287	59.78
		女	21,262	13,055	61.40
		計	43,490	26,342	60.57
最高裁判所裁判官 国民審査	平成12年6月25日	男	22,215	12,869	57.93
		女	21,250	12,721	59.86
		計	43,465	25,590	58.87
羽村市長選挙	平成13年4月22日	男	21,658	9,211	42.53
		女	20,780	9,634	46.36
		計	42,438	18,845	44.41
羽村市議会議員補欠選挙	平成13年4月22日	男	21,658	9,199	42.47
		女	20,780	9,624	46.31
		計	42,438	18,823	44.35
東京都議会議員選挙 (西多摩選挙区)	平成13年6月24日	男	21,933	9,400	42.86
		女	21,042	9,275	44.08
		計	42,975	18,675	43.46
参議院議員選挙 (東京都選出)	平成13年7月29日	男	22,177	11,171	50.37
		女	21,206	10,993	51.84
		計	43,383	22,164	51.09
参議院議員選挙 (比例代表選出)	平成13年7月29日	男	22,201	11,179	50.35
		女	21,224	10,996	51.81
		計	43,425	22,175	51.07
東京都知事選挙	平成15年4月13日	男	21,963	9,429	42.93
		女	21,058	9,602	45.60
		計	43,021	19,031	44.24
羽村市議会議員選挙	平成15年4月27日	男	21,724	10,942	50.37
		女	20,818	11,303	54.29
		計	42,542	22,245	52.29
衆議院議員選挙 (小選挙区選出)	平成15年11月9日	男	22,321	12,626	56.57
		女	21,290	12,289	57.72
		計	43,611	24,915	57.13
衆議院議員選挙 (比例代表選出)	平成15年11月9日	男	22,343	12,619	56.48
		女	21,314	12,278	57.61
		計	43,657	24,897	57.03
最高裁判所裁判官 国民審査	平成15年11月9日	男	22,321	12,341	55.29
		女	21,290	12,018	56.45
		計	43,611	24,359	55.86
参議院議員選挙 (東京都選出)	平成16年7月11日	男	22,456	12,244	54.52
		女	21,449	11,821	55.11
		計	43,905	24,065	54.81
参議院議員選挙 (比例代表選出)	平成16年7月11日	男	22,484	12,249	54.48
		女	21,476	11,821	55.04
		計	43,960	24,070	54.75

75.選挙別投票率

羽村市(町)議会議員選挙		羽村市(町)長選挙	
執行期日	投票率 (%)	執行期日	投票率 (%)
昭和22年4月30日	87.5	昭和22年4月30日	無投票
昭和26年4月23日	96.5	昭和26年4月23日	96.5
昭和30年4月30日	91.6	昭和30年4月30日	91.6
昭和34年4月30日	91.44	昭和34年4月30日	91.44
昭和38年4月30日	88.91	昭和38年4月30日	88.91
昭和42年4月28日	84.49	昭和42年4月28日	84.49
昭和46年4月25日	85.96	昭和46年4月25日	85.94
昭和50年4月27日	81.15	昭和50年4月27日	81.12
昭和54年4月22日	無投票	昭和54年4月22日	無投票
昭和56年4月26日補欠選挙	41.08	昭和56年4月26日	無投票
昭和58年4月24日	72.57	昭和60年4月21日	無投票
昭和60年4月21日補欠選挙	32.63	平成元年4月23日	48.24
昭和62年4月26日	無投票	平成5年4月4日	無投票
平成3年4月21日	66.16	平成9年4月6日	40.93
平成7年4月23日	57.66	平成13年4月22日	44.41
平成11年4月25日	59.89		
平成13年4月22日補欠選挙	44.35		
平成15年4月27日	52.29		

選挙管理委員会資料

平成17年3月発行

【編 集】 総務部庶務課庶務係
【発行・印刷】 東京都羽村市
【電 話】 042 - 555 - 1111
【F A X】 042 - 554 - 2921
【Eメール】 info@city.hamura.tokyo.jp
【ホームページ】 <http://www.city.hamura.tokyo.jp/>
