

平成20年度

市の職員給与

▼ 人件費の状況 (普通会計決算)

区分	住民基本台帳人口	歳出額 (A)	人件費 (B)	人件費比率 (B/A)
19年度	55,639人	18,952,943千円	3,543,352千円	18.7%
18年度	55,657人	18,747,837千円	3,600,381千円	19.2%

*人件費には、一般職員、特別職などの給料、報酬、社会保険料を含んでいます。(人口は各年度末日現在)

▼ 職員給与費の状況 (平成19年度普通会計決算)

職員数 (A)	給与費				1人当たりの給与費 (B/A)
	給料	職員手当	期末・勤勉手当	計 (B)	
331人	1,341,374千円	387,575千円	617,494千円	2,346,443千円	7,089千円

*職員手当には退職手当および児童手当は含まれません。(職員数は平成19年4月1日現在)

▼ 職員の初任給の状況 (平成20年4月1日現在)

区分		羽村市	東京都
		初任給	初任給
一般行政職	大学卒	181,200円	181,200円
	高校卒	142,700円	142,700円
技能労務職	高校卒	142,700円	-

*この他、扶養手当、地域手当、住居手当、通勤手当などを支給しています。

▼ 職員手当の状況 (平成20年4月1日現在)

区分	支給内容	羽村市		東京都		国	
期末手当・勤勉手当		期末手当	勤勉手当	期末手当	勤勉手当	期末手当	勤勉手当
	6月期	1.45月分	0.625月分	1.60月分	0.5月分	1.4月分	0.75月分
	12月期	1.5月分	0.625月分	1.65月分	0.5月分	1.6月分	0.75月分
	3月期	0.3月分	-	0.25月分	-	-	-
	計	3.25月分	1.25月分	3.5月分	1.0月分	3.0月分	1.5月分
	職務上の段階、職務の等級による加算措置	有					
扶養手当	配偶者	13,500円		13,000円			
	配偶者以外の扶養親族2人まで	各6,000円					
	その他の扶養親族	各5,000円		各6,500円			
	16~22歳の子がいる場合の加算	各4,000円		各5,000円			
住居手当	自己所有住宅	9,000円		扶養親族あり	2,500円		支給限度額27,000円
	賃貸住宅			扶養親族なし	8,500円		
通勤手当	交通機関利用者	定期券相当額 (6月分一括支給)	1月あたりの支給限度額55,000円 (6月分一括支給)				
	交通用具使用者(車等)	通勤距離に応じて支給 (東京都のみ6か月分一括支給)					
地域手当	支給対象地域…全地域 支給対象職員数…369人 支給率 14.5% (市制度) 6% (国制度)	特殊勤務手当 行旅病死取扱手当 (平成19年度の支給実績はなし)					
時間外勤務手当	支給総額 93,975千円 職員1人当たり支給年額 297千円 (平成19年度支給実績)						

羽村市職員などの給与は、地方公務員法に基づいた給与制度に沿い、東京都および多摩地区の25市の状況などを考慮して定めています。また、職員数については、定員管理の適正化を図ることにより、効率的な行政運営を推進していくため、羽村市定員管理適正化計画に基づき職員数の抑制に努め、その数値を毎年定期的に公表しています。

今回は、平成19年度の給与支給状況と、平成20年4月1日現在の職員給与などを公表します。

問合せ 職員課給与厚生係

▼ 経験年数別・学歴別平均給料月額状況 (平成20年4月1日現在)

区分	経験年数10年	経験年数15年	経験年数20年	
一般行政職	大学卒	261,160円	329,600円	381,233円
	高校卒	225,300円	279,933円	318,033円

*経験年数…①卒業後直ちに採用され、引き続き勤務している場合は、採用後の在職年数②中途採用者の場合は、採用以前の前歴などを換算したものです。

▼ 平均給料月額・平均給与月額・平均年齢の状況 (平成20年4月1日現在)

区分	一般行政職			技能労務職		
	平均給料月額	平均給与月額	平均年齢	平均給料月額	平均給与月額	平均年齢
羽村市	347,968円	460,544円	41歳10か月	329,516円	404,662円	47歳7か月
東京都	350,724円	474,047円	43歳4か月	322,550円	424,491円	46歳8か月

▼ 昇給期間短縮の状況

区分	職員数 (A)		全職種
	普通昇給期間 (12~24月) を短縮して昇給した職員数 (B)	比率 (B/A)	
平成19年度	職員数 (A)	369人	45人
	比率 (B/A)	12.2%	
平成18年度	職員数 (A)	374人	44人
	比率 (B/A)	11.8%	

*昇給期間短縮とは、普通昇給 (通常12月) を短縮して昇給させる措置のことをいい、特別昇給 (特に勤務成績が良好な場合など) による短縮、昇任時の特別昇給による短縮などを含みます。

▼ 部門別職員数の状況と主な増減理由

(各年 4 月 1 日現在)

		職員数		対前年 増減数	主な増減理由
		平成 19 年	平成 20 年		
一般行政部門	議会	7	6	▲ 1	・議会：市議会議長会会長市の事務の終了に伴う減。 ・総務：羽村ふれあい地域づくり公社解散に伴う職員派遣の廃止による減。 ・土木：動物公園の指定管理者制度導入に伴う減。 ・民生・衛生：退職者不補充による減。
	総務	91	86	▲ 5	
	税務	25	26	▲ 1	
	農林水産	2	2	0	
	商工	4	4	0	
	土木	42	41	▲ 1	
	民生	97	96	▲ 1	
	衛生	27	26	▲ 1	
	小計	295	287	▲ 8	
特別行政部門	教育	43	44	▲ 1	・教育：国体準備担当の新設に伴う増。
公営企業会計等部門	水道	12	11	▲ 1	・水道：退職者不補充による減。 ・その他：特定健康診査事業への対応に基づく増。
	下水道	6	6	0	
	その他	21	22	▲ 1	
	小計	39	39	0	
合計	377 [430]	370 [430]	▲ 7 [0]		

- ・職員数は一般職に属する職員数です。
- ・カッコ内は条例定数の合計です。
- ・一部事務組合派遣職員を除き、教育長を加えた職員数です。

▼ 定員管理適正化計画の数値目標および進捗状況

■ 定員管理適正化計画目標

計画期間		数値目標
始期	終期	
平成 19 年 4 月 1 日	平成 23 年 4 月 1 日	359 人 (▲ 22)

*一部事務組合派遣職員を除き、教育長を加えた職員数です。

■ 定員管理適正化計画の年次別進捗状況（実績）の概要

		平成 18 年	平成 19 年	平成 20 年	累計	(参考) 数値目標
		計画始年	1 年目	2 年目		
一般行政	職員数	290 人	295 人	287 人	—	—
	増減		5 人	▲ 8 人	▲ 3 人 (13.6%)	—
教育	職員数	52 人	43 人	44 人	—	—
	増減		▲ 9 人	1 人	▲ 8 人 (36.4%)	—
公営企業 会計等	職員数	39 人	39 人	39 人	—	—
	増減		0 人	0 人	0 人	—
計	職員数	381 人	377 人	370 人	—	▲ 22 (100%)
	増減		▲ 4 人	▲ 7 人	▲ 11 人 (50.0%)	359 人

- ・計画期間は、平成 19～23 年の 5 年間で。
- ・カッコ内の数値は、数値目標に対する進捗率を示します。
- ・増減は、各年の欄にあっては対前年比の職員増減数を、計の欄にあっては計画 1 年目以降現年までの職員増減数の累計を示します。

▼ 退職手当の状況

(平成 20 年 4 月 1 日現在)

区分	羽村市		東京都		国		
	自己都合	定年等	自己都合	定年等	自己都合	定年等	
支給率	勤続 20 年	24. 25 月	33. 50 月	24. 25 月	33. 50 月	23. 50 月	30. 55 月
	勤続 25 年	32. 50 月	43. 50 月	32. 50 月	43. 50 月	33. 50 月	41. 34 月
	勤続 35 年	49. 75 月	59. 20 月	49. 75 月	59. 20 月	47. 50 月	59. 28 月
	最高限度	59. 20 月	59. 20 月	50. 00 月	59. 20 月	59. 28 月	59. 28 月
加算措置	定年前早期退職特例措置 (2～20%加算)						

- *平成 19 年度中に退職した職員 1 人当たりの平均支給額
- ・自己都合退職…597 万円 (平均勤続年数 15 年)
- ・定年等退職…2,319 万円 (平均勤続年数 31 年) となっています。

▼ 特別職の報酬などの状況

(平成 20 年 4 月 1 日現在)

区分	給料・報酬の月額 (平成 7 年 7 月 1 日改正)	期末手当
市長	885,000 円	給料 6 月期 2.10 月分 12 月期 2.10 月分 3 月期 0.30 月分 計 4.50 月分
副市長	765,000 円	
収入役	715,000 円	
議長	520,000 円	報酬
副議長	450,000 円	
委員長	440,000 円	
議員	430,000 円	

*特別職の報酬は、学識経験者などで構成される「羽村市特別職報酬等審議会」の答申に基づき条例で定めています。

▼ 一般行政職等級別職員数

(平成 20 年 4 月 1 日現在)

等級	1 級 (主事)	2 級 (主事)	3 級 (主任職)	4 級 (係長職)	5 級 (課長補佐職)	6 級 (課長職)	7 級 (統括課長職)	8 級 (部長職)
計 266 人	6 人	73 人	60 人	52 人	24 人	27 人	12 人	12 人
比率	2 %	27 %	23 %	19 %	9 %	10 %	5 %	5 %

*一般行政職の人数は、一般職に属する職員の数から技能労務職、福祉職、税務職などに属する職員の人数を除いたものです。

健康

インフォメーション

information

保健センター

TEL555-1111 (市役所代表)

踏み出そう 健康づくりも 一歩から
平成20年度健康づくり標語



健康栄養相談

「最近血糖値が高くなってきたのだけれど…」 「血圧が高いと何に気をつけたらいいの？」 など、からだやこころの健康に関する相談を、保健師や管理栄養士が受け付けます。

日時 12月11日(木)・25日(木)
午後1時30分～3時
※原則毎月第2・4木曜日に
行っています。

会場 保健センター
費用 無料

※予約の必要はありませんが、状況によりお待ちいただくことがあります。

健康手帳の活用を!

40歳以上の方に健康手帳を配付しています。健康診査の結果などを記入し、健康管理に役立ててください。

配付場所 保健センター/市役所保険年金課窓口



▲健康手帳

献血にご協力を!

(立川献血ルーム)

冬季は献血者が減少し、血液が不足傾向となります。ご協力をお願いします。骨髄ドナー登録も行っています。

会場 立川献血ルーム(立川市曙町2-7-17立川モディ(旧丸井ビル)地下1階)
☎042-527-1140

「ひまわり」の活用を!

東京都では、24時間電話とインターネットで医療機関を

案内しています。

医療機関案内(24時間体制)

電話受付

☎03-5272-0303

※ホームページ・携帯電話サイトは、「東京都 ひまわり」

で検索することができます。

聴覚・言語障害者向け相談

ファクス受付

FAX03-5285-8080

外国語相談(英語・中国語・ハングル・タイ語・スペイン語)

☎03-5285-8181
(午前9時～午後8時)

12月(月)まで

東京都エイズ予防月間

エイズのご意識したのいつ?

今年の東京都内HIV感染者・エイズ患者の数は、9月末までに407件となり、昨年を上回るペースで増加しています。この機会に、エイズ・性感症予防の大切さについて考えましょう。

■東京都エイズ電話相談

日時 月～金曜日午前9時

～午後9時、土・日曜日、祝

日午後2時～5時

☎03-3292-9090

12月のテレビはむら

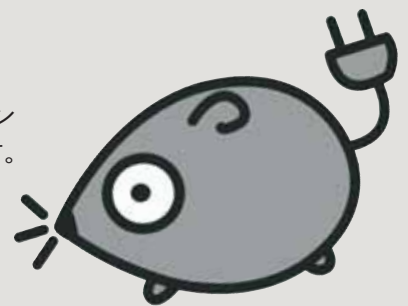
「テレビはむら」は、多摩ケーブルネットワーク「TCN」21チャンネルで、毎週木曜日から水曜日までの1週間単位で放映しています。

■放映時間■

①午前9時～9時30分

②午後5時～5時30分

③午後9時～9時30分



特別番組

テレビはむらで今年一年を振り返る…



今年1年間テレビはむらが放映した話題やシリーズ、特集などを中心に、平成20年を振り返る番組をお送りします。

□これからのテレビはむらラインアップ

●シリーズ 小・中学生音楽フェスティバル ●季節の話題 など

問合せ 広報広聴課広報係