

## 平成23年度市職員の給与・定員管理等の状況

### 1 総括

#### (1) 人件費の状況（普通会計決算）

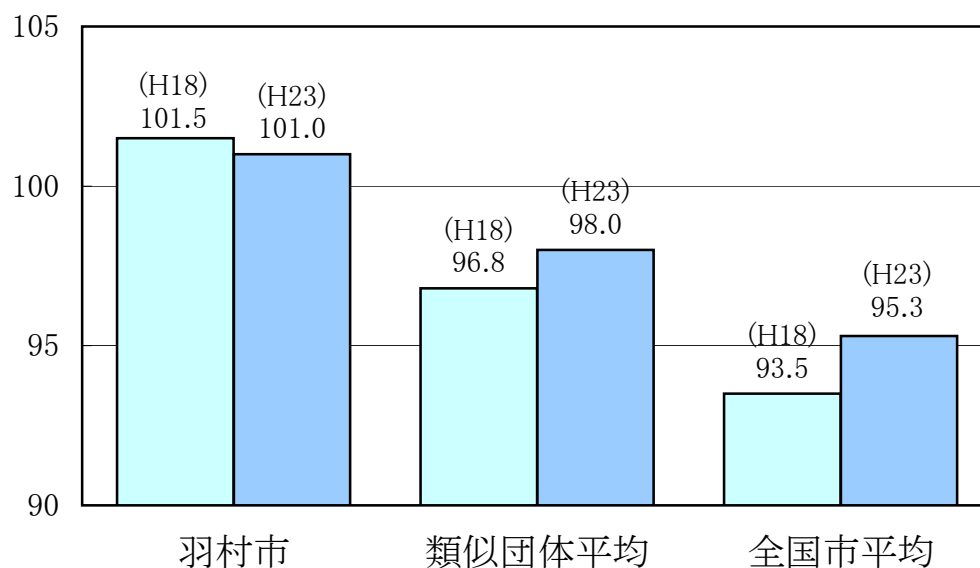
区分	住民基本台帳人口 (平成22年度末)	歳出額 A	実質収支	人件費 B	人件費率 B/A	(参考) 平成21年度の人件費率
	人	千円	千円	千円	%	%
22年度	56,027	20,215,761	488,763	3,602,547	17.8	18.4

#### (2) 職員給与費の状況（普通会計決算）

区分	職員数 A	給与費				一人当たり 給与費 B/A	(参考)類似団体平均 一人当たり給与費
		給料	職員手当	期末・勤勉手当	計 B		
	人	千円	千円	千円	千円	千円	千円
22年度	333	1,295,591	379,880	533,153	2,208,624	6,633	5,875

(注) 1 職員手当には退職手当および児童手当を含みません。  
2 職員数は平成22年4月1日現在の人数です。

#### (3) ラスパイレス指数の状況（各年4月1日現在）



(注) 1 ラスパイレス指数とは、国家公務員の給与水準を100とした場合の地方公務員の給与水準を示す指数です。  
2 類似団体平均とは、人口規模、産業構造が類似している団体のラスパイレス指数を単純平均したものです。

### 2 一般行政職給料表の状況（平成23年4月1日現在）

(単位:円)

	1級	2級	3級	4級	5級	6級	7級
1号級の給料月額	138,300	200,400	224,000	257,500	286,600	335,700	438,400
最高号俸の給料月額	337,400	368,800	410,400	427,800	451,800	468,100	536,000

### 3 職員の平均給与月額、初任給等の状況

#### (1) 職員の平均年齢、平均給料月額及び平均給与月額の状況（平成23年4月1日現在）

##### ①一般行政職

区分	平均年齢	平均給料月額	平均給与月額	平均給与月額 (国ベース)
羽村市	42.3 歳	339,292 円	467,876 円	421,587 円
東京都	42.5 歳	331,172 円	467,372 円	413,437 円
国	42.3 歳	327,205 円	—	397,723 円

##### ②技能労務職

区分	公務員				
	平均年齢	職員数	平均給料月額	平均給与月額 (A)	平均給与月額 (国ベース)
羽村市	48.5 歳	15 人	325,673 円	405,166 円	393,155 円
清掃職員	—	0 人	—	—	—
守衛	46.9 歳	4 人	316,400 円	396,735 円	386,183 円
自動車運転手	—	1 人	—	—	—
その他	30.5 歳	10 人	333,570 円	406,181 円	399,305 円
東京都	47.1 歳	1,739 人	304,130 円	415,615 円	379,331 円
国	49.5 歳	3,689 人	283,862 円	—	321,662 円
類似団体	49.1 歳	36 人	294,128 円	330,133 円	312,202 円

区分	民間			参考 A/B	(参考)年収ベース(試算値)の比較		
	対応する民間 の類似職種	平均年齢	平均給与月額 (B)		公務員 (C)	民間 (D)	C/D
守衛	守衛	54.2 歳	295,600 円	1.34	6,282,283 円	4,241,300 円	1.48
自動車運転手	自動車運転手	56.4 歳	315,900 円	—	— 円	4,403,100 円	—
その他	—	—	—	—	—	—	—

- (注) 1 「平均給料月額」とは、平成23年4月1日現在における各職種ごとの職員の基本給の平均です。  
 2 「平均給与月額」とは、給料月額と毎月支払われる扶養手当、地域手当、住居手当、通勤手当、管理職手当、時間外勤務手当の額を合計したもので、地方公務員給与実態調査において明らかにされているものです。  
 3 「平均給与月額(国ベース)」とは、国家公務員の平均給与月額には時間外勤務手当、特殊勤務手当等の手当が含まれていないことから、比較のため国家公務員と同じベースで再計算したものです。  
 4 民間データは、賃金構造基本統計調査において公表されているデータを使用しています(平成20年～22年の3ヵ年平均)。  
 5 年収ベースの「公務員(C)」及び「民間(D)」のデータは、それぞれ平均給与月額を12倍したものに、公務員においては前年度に支給された期末・勤勉手当、民間においては前年に支給された年間賞与の額を加えた試算値です。  
 6 技能労務職の職種と民間の職種等の比較にあたり、年齢、業務内容、雇用形態等の点において完全に一致しているものではありません。

## (2) 職員の初任給の状況（平成23年4月1日現在）

区 分		羽村市	東京都	国
一般行政職	大 学 卒	181,200 円	181,200 円	181,200 円
	高 校 卒	142,700 円	142,700 円	140,100 円

(注) この初任給のほか、扶養手当、地域手当、住居手当、通勤手当などが支給されます。

## (3) 職員の経験年数別・学歴別平均給料月額（平成23年4月1日現在）

区 分		経験年数10年	経験年数15年	経験年数20年
一般行政職	大 学 卒	270,900 円	332,100 円	358,650 円
	高 校 卒	236,900 円	—	300,733 円
技能労務職	高 校 卒	—	—	—
	中 学 卒	—	—	—

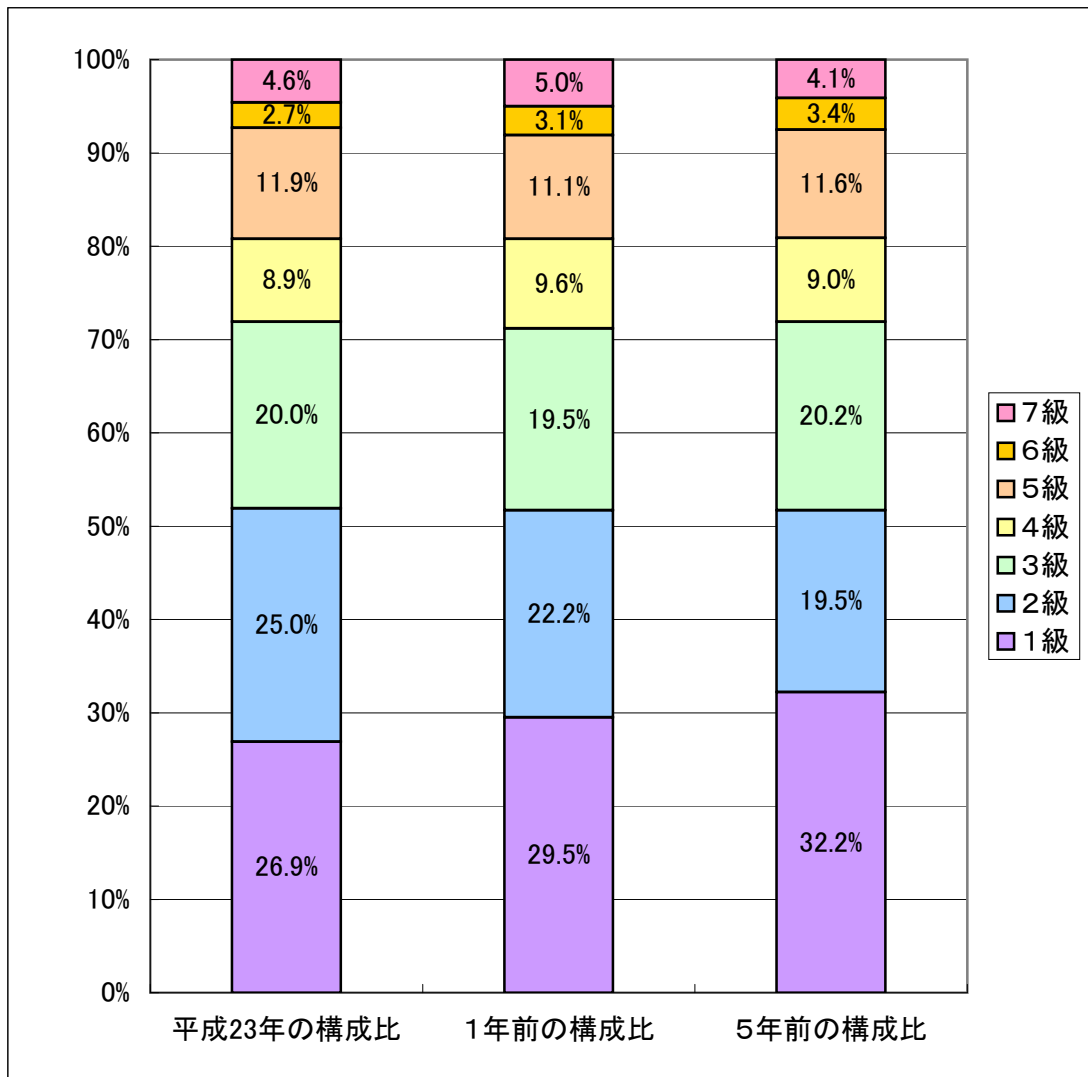
(注) 諸手当は含まれていません。

## 4 一般行政職の級別職員数等の状況

### (1) 一般行政職の級別職員数の状況（平成23年4月1日現在）

区 分	標準的な職務内容	職員数	構成比
7級	部長職	12 人	4.6 %
6級	統括課長職	7 人	2.7 %
5級	課長職	31 人	11.9 %
4級	課長補佐職	23 人	8.9 %
3級	係長職	52 人	20.0 %
2級	主任職	65 人	25.0 %
1級	主事職	70 人	26.9 %

(注) 1 職員の給与に関する条例に基づく給料表（一）の級区分による職員数です。  
2 標準的な職務内容とは、それぞれの級に該当する代表的な職務です。



注) 5年前の区分は現行と異なるため、現行にあわせて表記しています。

## (2) 昇給への勤務成績の反映状況

昇給への勤務成績の反映については未実施。

## 5 職員の手当の状況

### (1) 期末手当・勤勉手当

羽村市	東京都	国
1人当たり平均支給額(22年度) 1,599 千円	1人当たり平均支給額(22年度) 1,655 千円	1人当たり平均支給額(22年度) —
(23年度支給割合) 期末手当 2.70 月分 勤勉手当 1.25 月分 ( 1.55 )月分 ( 0.55 )月分	(23年度支給割合) 期末手当 2.95 月分 勤勉手当 1.55 月分 ( 1.00 )月分 ( 0.55 )月分	(23年度支給割合) 期末手当 2.60 月分 勤勉手当 1.35 月分 ( 1.45 )月分 ( 0.65 )月分
(加算措置の状況) 職制上の段階、職務の級等による加算措置 ・役職加算 5%~20%	(加算措置の状況) 職制上の段階、職務の級等による加算措置 ・役職加算 3%~20% ・管理職加算 15%~25%	(加算措置の状況) 職制上の段階、職務の級等による加算措置 ・役職加算 5%~20% ・管理職加算 10%~25%

(注) ( )内は、再任用職員に係る支給割合です。

### (2) 退職手当 (平成23年4月1日現在)

羽村市			国		
(支給率)	自己都合	勸奨・定年	(支給率)	自己都合	勸奨・定年
勤続20年	24.25 月分	33.50 月分	勤続20年	23.50 月分	30.55 月分
勤続25年	32.50 月分	43.50 月分	勤続25年	33.50 月分	41.34 月分
勤続35年	49.75 月分	59.20 月分	勤続35年	47.50 月分	59.28 月分
最高限度額	59.20 月分	59.20 月分	最高限度額	59.28 月分	59.28 月分
○その他の加算措置 定年前早期退職特例措置 2%~20% 退職時特別昇給(公務上の死亡、整理退職等)			○その他の加算措置 定年前早期退職特例措置 2%~20%		
1人当たり平均支給額			1人当たり平均支給額		
自己都合 1,070 万円			自己都合 1,070 万円		
勸奨・定年 2,867 万円			勸奨・定年 2,867 万円		

(注) 退職手当の1人当たり平均支給額は、平成22年度に退職した職員に支給された平均額です。

### (3) 地域手当

(平成23年4月1日現在)

支給実績(22年度決算)		217,970 千円	
支給職員1人当たり平均支給年額(22年度)		590,704 円	
支給対象地域	支給率	23年度支給対象職員数	国の制度(支給率)
全地域	13.5 %	369 人	6 %

企業会計を含む全会計分です。

### (4) 特殊勤務手当 (平成22年4月1日現在)

支給実績(22年度決算)		0 千円	
支給職員1人当たり平均支給年額(22年度決算)		0 円	
職員全体に占める手当支給職員の割合(22年度)		0 %	
手当の名称	主な支給対象職員	主な支給対象業務	左記職員に対する支給単価
行旅病死取扱手当	福祉事務職員	行旅病人、行旅病死人又は 変死人等の取扱作業	1回10,000円

(5) 時間外勤務手当

支給実績（22年度決算）	79,112 千円
職員1人当たり平均支給年額（22年度決算）	251 千円
支給実績（21年度決算）	91,759 千円
職員1人当たり平均支給年額（21年度決算）	291 千円

(6) その他の手当（平成23年4月1日現在）

手当名	国の制度との異動	支給内容	支給単価 (羽村市)	支給実績 (22年度決算)	支給職員1人当たり 平均支給年額 (22年度決算)
扶養手当	異なる	配偶者	13,500 円	41,322 千円	237,483 円
		配偶者以外の扶養親族	各6,000 円		
		16歳～22歳の子(加算)	各4,000 円		
管理職手当	異なる	給料月額に対する支給割合	15/100～ 18/100	45,922 千円	850,407 円
住居手当	異なる	自己所有住宅	8,500 円	23,737 千円	107,895 円
		賃貸住宅			
通勤手当	異なる	公共交通機関	6月分一括支給	12,237 千円	64,068 円
		交通用具使用者	通勤距離に応じて支給		

6 特別職の報酬等の状況（平成23年4月1日現在）

区分		給 料 月 額 等	
給 料 報 酬	市 長	752,250 円 ( 885,000 円 )	(参考)類似団体における最高/最低額 1,027,000 円 / 440,000 円
	副 市 長	688,500 円 ( 765,000 円 )	849,000 円 / 520,000 円
	議 長	520,000 円 ( 520,000 円 )	629,000 円 / 345,900 円
	副 議 長	450,000 円 ( 450,000 円 )	575,000 円 / 288,700 円
	議 員	430,000 円 ( 430,000 円 )	530,000 円 / 274,700 円
	期 末 手 当	市 長 副 市 長 収 入 役 議 長 副 議 長 議 員	(23年度支給割合) 3.95 月分 ※加算措置有(20%)
退 職 手 当	市 区 町 村 長	885,000円×在職年数×400/100	1期の手当額 1,416万円
	副 市 長	765,000円×在職年数×300/100	1期の手当額 918万円

- (注) 1 給料及び報酬の（ ）内は、減額措置を行う前の金額です。  
 2 退職手当の「1期の手当額」は、4月1日現在の給料月額及び支給率に基づき、1期（4年＝48月）勤めた場合における退職手当の見込額です。

## 7 職員数の状況

### (1) 部門別職員数の状況と主な増減理由

(各年4月1日現在)

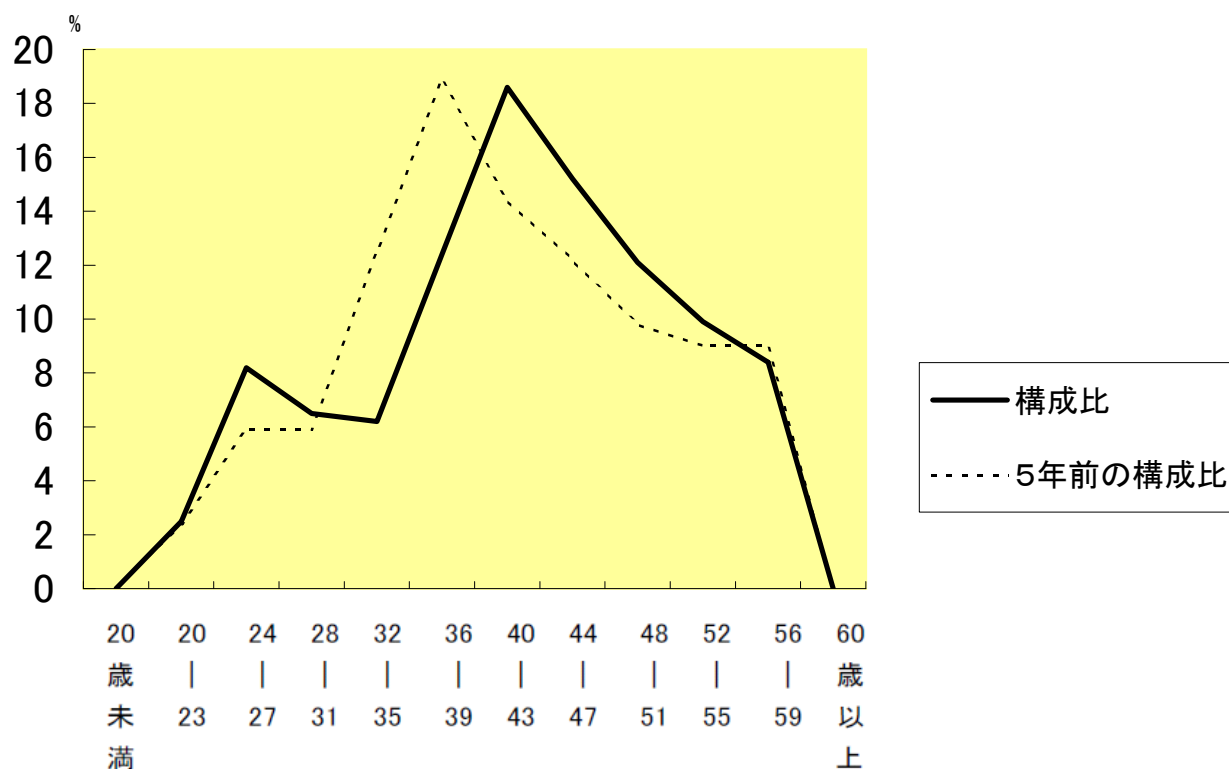
区 分 部 門		職 員 数		対前年 増減数	主 な 増 減 理 由	
		平成22年	平成23年			
普通会計部門	一般行政部門	議会	6	6	0	総務:地域振興課新設による増および配置人員の増 土木:施設計画課廃止による減および配置人員の減 民生:退職者不補充による減および配置人員の減。
		総務	88	96	8	
		税務	26	26	0	
		農林水産	2	2	0	
		商工	5	5	0	
		土木	38	31	▲ 7	
民生		91	85	▲ 6		
衛生		26	26	0		
	計	282	277	▲ 5	<参考> 人口1万人当たり職員数 49.44 人 (類似団体の人口1万人当たり職員数 51.13 人)	
	教育部門	43	43	0		
	消防部門	—	—			
	小 計	325	320	▲ 5	<参考> 人口1万人当たり職員数 57.12 人 (類似団体の人口1万人当たり職員数 68.20 人)	
公営企業計等部門	水道	10	10	0		
	下水道	5	5	0		
	その他	21	21	0		
	小計	36	36	0		
合 計		361 [ 430 ]	356 [ 430 ]	▲ 5 [ 0 ]	<参考> 人口1万人当たり職員数 63.54 人	

(注) 1 職員数は一般職に属する職員数です。

2 [ ]内は、条例定数の合計です。

3 一部事務組合派遣職員を除き、教育長を加えた職員数です。

(2) 年齢別職員構成の状況（平成23年4月1日現在：一般行政職）



区分	20歳未満	20歳～23歳	24歳～27歳	28歳～31歳	32歳～35歳	36歳～39歳	40歳～43歳	44歳～47歳	48歳～51歳	52歳～55歳	56歳～59歳	60歳以上	計
職員数	0人	9人	29人	23人	22人	44人	66人	54人	43人	35人	30人	0人	355人

(3) 職員数の推移

(単位：人、%)

区分 部門		18年	19年	20年	21年	22年	23年	過去5年間の 増減数(率)
		一般行政	職員数	290	295	287	288	
教育	職員数	52	43	44	44	43	43	▲9 (▲17.3%)
消防	職員数	—	—	—	—	—	—	—
公営企業等	職員数	39	39	39	36	36	36	▲3 (▲7.7%)
計	職員数	381	377	370	368	361	356	▲25 (▲6.6%)

(注) 各年における定員管理調査において報告した部門別職員数です。



## 8 公営企業職員の状況

### (1) 水道事業

#### ① 職員給与費の状況

ア 決算

区 分	総費用 A	純損益又は実 質収支	職員給与費 B	総費用に占める 職員給与費比率 B/A	(参考) 21年度の総費用に占 める職員給与費比率
22年度	千円 914,269	千円 34,607	千円 94,998	% 10.39	% 11.98

区 分	職員数 A	給 与 費				一人当たり 給与費 B/A
		給 料	職員手当	期末・勤勉手当	計 B	
22年度	人 10	千円 43,224	千円 13,036	千円 18,137	千円 74,397	千円 7,440

(参考)全国市町村平均 一人当たり給与費
千円 6,443

- (注) 1 職員手当には退職手当および児童手当を含みません。  
2 職員数は、平成22年3月31日現在の人数です。(再任用含む)

#### ② 職員の基本給、平均月収額及び平均年齢の状況 (平成23年4月1日現在)

区 分	平均年齢	基本給	平均月収額
羽 村 市	44.9 歳	420,327 円	568,915 円
団 体 平 均	45.6 歳	362,100 円	535,892 円

- (注) 1 基本給は、給料、扶養手当及び地域手当の合計です。  
2 平均月収額には、期末・勤勉手当等を含みます。

#### ③ 職員の手当等の状況

水道事業職員の手当等の制度は市職員の制度と同じ制度です。