

広報

はむら

10月15日号

令和4(2022)年

ふるさと祭り



小作駅前広場で3年ぶりに行われた第20回はむらふるさと祭り。子どもたちのよさこいソーランや演奏、ダンスなど、とっても力強かったよ！20団体延べ3,000人が参加したりん♪(9月17日撮影)

愛情ギュッとず〜っとはむら♡

経常収支比率・基金残高は改善

市税収入は低水準で推移、引き続き強力に行財政改革を推進

問合せ 財政課④ 320

市の財政は極めて厳しく、令和3年度の市税収入は過去30年で最少となった令和2年度を下回る状況となりました。

歳出については、新型コロナウイルスワクチン接種事業をはじめとした新型コロナウイルス感染症対策事業などの実施により、一般会計の決算規模は過去2番目の大きさになりました。

こうした状況の中、地方交付税、地方消費税交付金などの歳入の増に加え、全庁を挙げた事務事業の見直しによる経常経費の削減やコロナ禍における事業の中止・縮小による歳出の減などにより、経常収支比率は、前年度決算から8.8ポイント改善し91.4%に、令和3年度末の市の貯金である基金残高は、約30億円を確保しました。

しかしながら、こうした数値の改善は、一時的なものと推測され、今後新たな行政課題などに対応していくためには、未だ財源不足が懸念されます。また、扶助費などの経常的な支出は年々増加していることから、財政健全化は引き続き喫緊の課題となっています。

令和3年度の主な事業

- 多様なニーズに対応した保育事業
- 市制施行30周年を記念する取組み
- 災害時の情報伝達手段の強化【防災行政無線(固定系) デジタル化整備工事】
- 五ノ神会館空調設備等改修工事

一般会計歳入

歳入総額は、265億5611万円で、前年度に比べて32億844万円(10・8%)の減となりました。

市の主な収入源である市税については、市民税個人分は、収入の減少や所得控除、税額控除の増加などにより前年度に比べて1億140万円(2・8%)の減。市民税法人分は、景況の悪化が市内企業の業績に影響したことなどにより、1994万円(5・1%)の減となりました。市税全体では100億2356万円で、前年度に比べて9942万円(1・0%)の減となり、歳入全体に占める市税の割合は37・7%で、前年度を3・7ポイント上回りました。

一般会計歳出

歳出総額は、251億2302万円で、障害福祉サービス費などの扶助費が増加したことに加え、新型コロナウイルスワクチン接種事業や住民税非課税世帯等に対する臨時特別給付金などの新型コロナウイルス感染症対策を実施したことにより、コロナ禍以前と比べ、歳出の規模は大きなものとなりました。

市の会計は「一般会計」と「特別会計」に分かれています。「一般会計」は行政を運営するために必要な、基本的な収支を管理する会計です。

一方で、前年度における特別定額給付金(約55億円)の支給が終了したことなどにより、前年度に比べて36億6711万円(12・7%)の減となりました。

性質別経費

主な対前年度比増減要因は次のとおりです。

- **人件費** (議員などの報酬、職員の給与など) 新型コロナウイルスワクチン接種事業の実施に伴う医師等への報酬の増加などにより増となりました。(+3・6%)
- **扶助費** (子育て世帯や障害のある方などを援助するための経費) 住民税非課税世帯等に対する臨時特別給付金の増加などにより増となりました。(+17・1%)
- **物件費** (需用費・委託料などの消費的経費) 新型コロナウイルスワクチン接種事業の実施に伴う接種委託料の増加などにより増となりました。(+9・8%)
- **補助費等** (団体などへの助成金や一部事務組合負担金など) 特別定額給付金や市内共通商品券発行事業補助金の減少などにより減となりました。(△61・7%)
- **繰出金** (特別会計へ支出する経費) 国民健康保険事業会計への繰出金の増加などにより増となりました。(+0・7%)
- **投資的経費** (社会資本形成となる建設事業費) スイミングセンター天井等改修工事の完了などにより減となりました。(△41・0%)

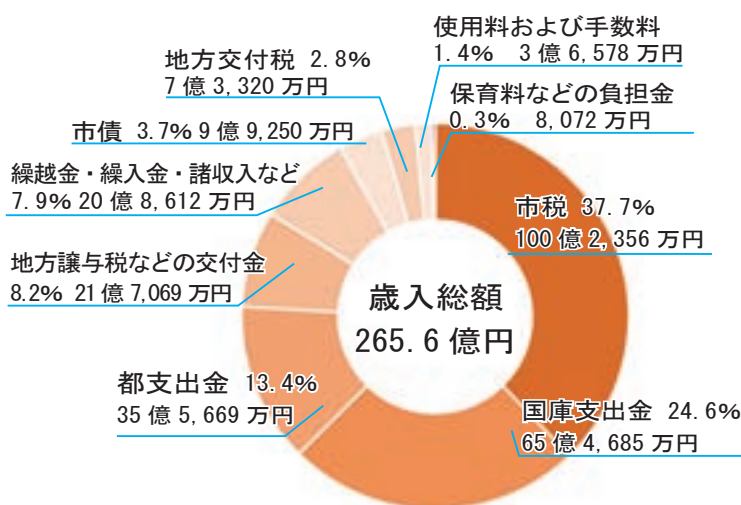
令和3年度各会計決算の状況

(単位：万円)

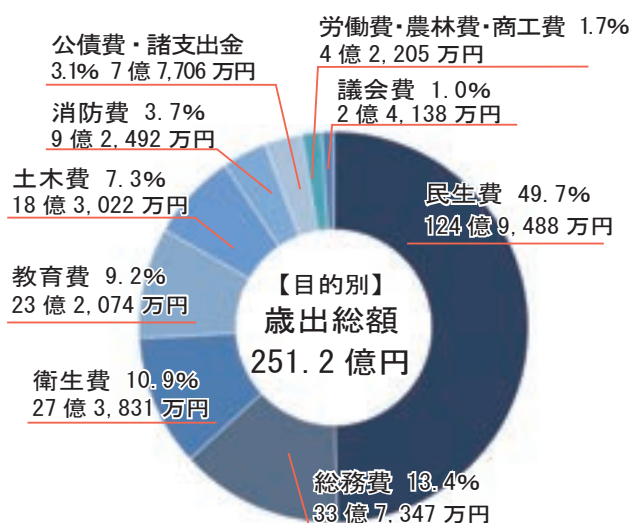
区分	歳入		歳出		歳入歳出差引額	
	歳入決算額	対前年度増減額	歳出決算額	対前年度増減額		
一般会計	265億5,611	▲32億844	251億2,302	▲36億6,711	14億3,309	
特別会計	国民健康保険事業会計	58億6,493	8,182	57億495	1億388	1億5,998
	後期高齢者医療会計	13億5,259	998	13億366	▲1,346	4,893
	介護保険事業会計	39億1,981	4,494	38億2,593	9,174	9,388
	羽村駅西口土地区画整理事業会計	11億4,554	▲4億6,153	10億6,389	▲4億4,121	8,165

一般会計 歳入・歳出の概要

●歳入●



●歳出●



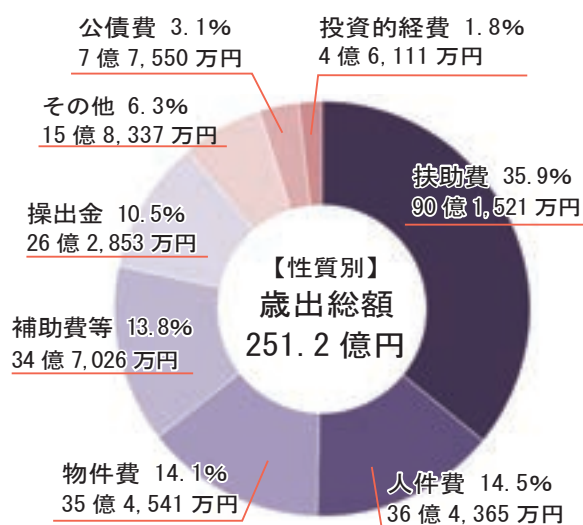
令和3年度の歳出額を
市民1人あたり※に換算すると
46万53円

●目的別に見た1人あたりの金額

民生費（高齢の方や障害のある方、保育などの福祉の充実に）	228,806円
総務費（コミュニティの振興や行政運営に）	61,775円
衛生費（市民の健康を守ることやごみ処理などに）	50,144円
教育費（学校教育や文化・スポーツの振興に）	42,497円
土木費（道路や公園、市街地の整備に）	33,515円
消防費（火災や地震などの災害に備えて）	16,937円
公債費（市が借入れた市債などの返済に）	14,201円
労働・農林・商工費（産業振興や消費者行政に）	7,729円
議会費（議会の運営に）	4,420円
諸支出金（土地開発公社への利子補給に）	29円

※令和4年1月1日現在の住民基本台帳人口54,609人

●歳出● 性質別経費の割合



※表やグラフの数値は、基本的に四捨五入により調整しているため、総額が一致しない場合があります。

財政指標

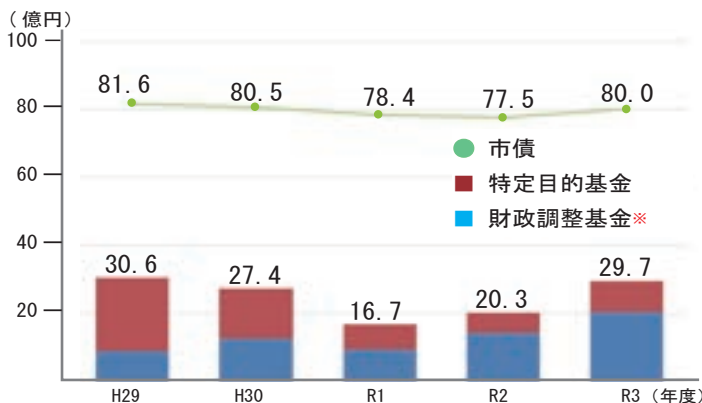
区分	令和元年度	令和2年度	令和3年度
経常収支比率	102.6%	100.2%	91.4%
公債費負担率	6.9%	6.6%	5.9%
財政力指数 (単年度)	0.986 (0.984)	0.980 (0.979)	0.963 (0.925)

健全化判断比率

区分	令和3年度	参考値	
		早期健全化基準 (イエロカード)	財政再生基準 (レッドカード)
実質公債費比率	0.6%	25.0%	35.0%
将来負担比率	0.3%	350.0%	—

- ※実質赤字比率（一般会計等の実質赤字の割合）および連結実質赤字比率（すべての会計の実質赤字の割合）はありませんでした。
- ※実質公債費比率…公債費および公債費に準じた経費の比率
- ※将来負担比率…地方債残高のほか一般会計等が将来負担すべき実質的な負担を捉えた比率
- ※資金不足比率（水道事業会計および下水道事業会計ごとの資金不足の割合）はありませんでした。

基金残高と市債残高の推移



*財政調整基金…年度間の財源の不均衡を調整するための基金

基金・市債・一時借入金

◎基金 家庭でいう「貯金」にあたります。令和3年度末の一般会計の基金残高は、29億6956万円で、地方交付税の増加やコロナ禍に伴う事業の中止・縮小などにより、前年度に引き続き財政調整基金を積み増しすることができ、前年度末に比べて9億4399万円の増となりました。

◎市債 家庭でいう「借金（ローン）」にあたります。公共施設の建設などに必要な費用を、将来その施設などを利用する世代にも負担していただくことで、住民負担の世代間の公平を図る役割などがあります。

令和3年度末の一般会計の市債残高は、80億80万円で、前年度末

に比べて2億4997万円の増となりました。

◎一時借入金 一時的な現金の不足を補うために借入れる資金のことで、市債とは異なり、その会計年度内に返済します。令和3年度は一時借入れを行いませんでした。

市民一人あたりの額は

基金と市債の残高を市の人口（令和4年1月1日現在の住民基本台帳人口5万4609人）をもとに換算すると

- 基金 5万4378円
- 市債 14万6511円となります。

財政指標から見た決算の状況

◎経常収支比率

経常的な経費（人件費、扶助費や公債費など）に、市税などの経常的な一般財源（市が用途を決められる財源）がどのくらい使われたかを表す比率です。この数値が高くなると、財政の弾力性が失われると言われています。

令和3年度の経常収支比率は91.4%で、前年度に比べて8.8ポイントの減となりました。平成27年度以来、6年ぶりに100%を下回り、財政の弾力性が改善しました。

一方、多摩26市の平均は88.4%で、羽村市の比率は26市中7番目の高さであり、比率の改善を継続的なもの

とするため、今後も行財政改革を積極的に推進します。

◎公債費負担比率

公債費（借金などの返済）に一般財源がどのくらい使われたかを表す比率です。一般的には15%を超えるとは黄信号、20%を超えると赤信号とされています。

令和3年度は前年度に比べて0.7ポイント減の5.9%となりました。多摩26市の平均は7.1%となっています。

◎財政力指数

普通交付税の算定に伴って算出される数値で、この数値が高いほど財政力があると言われ、1を超えるとは普通交付税が交付されない不交付団体となります。

単年度指数で比較すると、令和3年度は0.984ポイント減少し0.925でした。他団体と財政力指数を比較する場合は、その年度を含めた過去3か年の平均値を用います。市の3か年の平均値は0.963です。多摩26市の平均は0.985となっています。

健全化判断比率から見た決算の状況

令和3年度決算をもとに算定した比率は上の表のとおりです。いずれも早期健全化基準（イエロカード）を下回る適正な水準となりました。



令和3年度 水道事業・下水道事業決算報告 問合せ 水道事務所 ☎ 554-2269

水道事業の決算報告

令和3年度の水道事業収益は、10億407万円です。令和2年度と比べて1135万円減少しました。水道使用量は582万1153m³で、令和2年度と比べて6万365m³減少しました。

令和3年度の水道事業費用は、7億7229万円です。令和2年度と比べて8166万円減少し、純利益は2億3178万円の黒字決算となりました。

建設改良工事などの状況

配水管網の整備を図るための配水管布設工事(延長90m)、管路の耐震化を進めるための既設の硬質塩化ビニール管の管種替工事(延長1893m)を行いました。

また、水道施設全体の運転・監視・管理を行っている遠方監視制御システムの更新工事を、令和2年度に引き続き実施しました。

これらで資本的支出の総額は8億6828万円となりました。

～水道事業の決算報告～

■収益的収支 (税抜き)

水道事業収益	10億 407万円
うち給水収益(水道料金収入)	8億 9,926万円
水道事業費用(水道を供給するための費用)	7億 7,229万円
差引き(純利益)	2億 3,178万円

■資本的収支 (税込み)

資本的収入	3億 5,412万円
資本的支出	8億 6,828万円
建設改良費	5億 4,277万円
企業債償還金	3億 2,551万円
不足分	▲5億 1,416万円

※不足分は、当年度分消費税及び地方消費税資本的収支調整額、減債積立金、過年度および当年度分損益勘定留保資金で補てんしました。

下水道事業の決算報告

下水道事業会計は令和2年度から公営企業会計に移行し、2回目の決算となりました。年間の総処理水量は728万6748m³で、令和2年度と比べて38万8000m³減少しました。

令和3年度の経常収支は8934万円の赤字となりました。繰越欠損金の1億1146万円と合計し、2億80万円の赤字となりました。今後、経営改善を図っていきます。

建設改良工事などの状況

浸水対策として、神明台1丁目地内等の雨水管布設工事(延長143m)、羽村駅西口土地区画整理事業に伴う雨水管の布設工事(延長225m)を行いました。また、下水道施設老朽化対策のため、汚水管のテレビカメラ調査や内面補修工事を行い、災害時の衛生環境の向上とトイレ不足の解消のため、スポーツセンターに災害時仮設トイレ用汚水枳設置工事を行いました。

～下水道事業の決算報告～

■収益的収支 (税抜き)

下水道事業収益	9億 6,033万円
うち営業収益(下水道料金収入)	5億 5,004万円
下水道事業費用(施設の維持管理などに必要な費用)	10億 4,967万円
差引き(純損失)	▲8,934万円
繰越利益剰余金または繰越欠損金	▲1億 1,146万円
純利益または純損失	▲2億 80万円

■資本的収支 (税込み)

資本的収入	2億 5,044万円
資本的支出	5億 170万円
建設改良費	1億 5,674万円
企業債償還金	3億 4,496万円
不足分	▲2億 5,126万円

※不足分は、当年度分消費税及び地方消費税資本的収支調整額、当年度分損益勘定留保資金で補てんしました。

みんなで きれいな はむらに

特に記載がない場合の受付時間は土・日曜日、祝日、年末年始を除く午前8時30分～午後5時です。申込みの記載がない場合は直接会場へ。費用の記載がない場合は無料です。

秋の市内いっせい美化運動

年2回、町内会・自治会の皆さんに協力していただき、道路や公園、会館などの公共施設に捨てられたごみの回収を行います。市内をきれいにします。皆さんのご協力をお願いします。

期日 11月13日(日)

収集方法 「燃やせるごみ」と「燃やせないごみ」に分別し、午前9時までに町内会・自治会であらかじめ指定した場所へ持ち寄ってください。

※市内いっせい美化運動に使用するボランティア袋は、町内会・自治会に配布します。

※一般家庭のごみは回収できません。

※各町内会・自治会で、新型コロナウイルス感染症の予防策を講じながら、密集、密接にならないように、ご協力をお願いします。

問合せ 生活環境課 ⑨ 204

秋の花いっぱい運動

約6万5000鉢のパンジー苗を用意しました。花いっぱい運動には、各町内会・自治会や事業所、学校など約90団体が参加します。

市内が花でいっぱいになるよう、ご協力をお願いします。

期日 11月13日(日)

※秋の花いっぱい運動で植えた花は、令和5年度春季花いっぱいコンクールとして4月に審査を行う予定です。

問合せ 産業振興課農政係 ⑨ 663

羽村市観光協会 ☎ 5555-9667

令和3年度ごみ処理にかかった経費

令和3年度ごみ処理経費報告

令和3年度に市内から収集したごみ1万5691トンの処理経費は次のとおりです。

ごみ処理経費合計

10億6302万992円

(前年度比619万8141円減)

1人あたり処理原価

1万9500円(前年度比75円減)

1世帯あたり処理原価

4万776円(前年度比564円減)

ごみ処理経費は、ごみの重量を減らすことで削減することができます。今後も、ごみの減量・リサイクルの推進にご協力をお願いします。

問合せ 生活環境課 ⑨ 204



生活保護受給世帯などに市指定のごみ収集袋を交付

下の表に該当する世帯（方）に令和4年度分（令和4年12月～令和5年11月分）の市指定収集袋を交付します。

日時 11月1日（火）～30日（水）の午前9時～正午、午後1時～5時（土・日曜日、祝日を除く）

受付会場 市役所1階多目的室
持ち物

対象者であることを証明できる書類（各種手帳・証書・生活保護受給証明書など）

※下の表の④～⑥に該当し、令和4年1月1日に羽村市に住民票がなかった方は、「持ち物」のほかに、1月1日に住民票があった市区町村発行の、世帯全員分の住民税非課税証明書を持参してください。

※代理の方が申請する場合は「持ち物」のほかに、代理の方の運転免許証や健康保険証などの身分証明書を持参してください。

※①～⑦は重複して申請できません。

※1年分まとめて交付します。11月30日（水）を過ぎると月割り相当量での交付となります。

※市指定収集袋を持ち帰るための袋を持参してください。

問合せ 生活環境課 ④204



状況により、施設が休館したり、事業などが変更・延期・中止になる場合があります。最新情報は、市公式サイト・各施設のウェブサイトなどで確認してください。

対象	燃やせるごみ袋	燃やせないごみ袋
①生活保護受給世帯	4人までの世帯→中袋 110枚 5人以上の世帯→大袋 110枚 ※大袋 10枚を中袋 20枚に交換することができます。	4人までの世帯→中袋 30枚 5人以上の世帯→大袋 30枚 ※大袋 10枚を中袋 20枚に交換することができます。
②児童扶養手当受給世帯		
③特別児童扶養手当受給世帯		
④身体障害者手帳 1級・2級を持っている方を含む市民税非課税世帯		
⑤愛の手帳（療育手帳）1度・2度を持っている方を含む市民税非課税世帯		
⑥精神障害者保健福祉手帳 1級を持っている方を含む市民税非課税世帯		
⑦高齢福祉年金受給者	小袋 110枚	小袋 30枚

落ち葉や剪定枝・草葉の出し方

自宅の庭木の落ち葉や剪定枝・草葉は、「燃やせるごみ」の日に無料で収集しています。出すときは大きさと量を守ってください。

【大きさ】

○剪定枝…長さ50cm・直径10cm未満の枝を直径30cm以内の束にする

※長さ1mのひもで縛ることができる位の束の大きさ

○落葉・草葉…45ℓ程度以下の透明または半透明の袋に入れる

【出せる量】

1回の収集日に束と袋の合計6つまでです。6つを超える場合は出す日を分けるか、「燃やせるごみ（青色の市指定収集袋）」で出してください。

※長さ50cm以上または直径10cm以上の剪定枝は、「粗大ごみ」です。自宅回収の場合は粗大ごみ受付センター（☎570-7733）へ予約するか、直接リサイクルセンターへ大量の草葉は、直接リサイクルセンターへ持ち込むことができます（いずれも有料）。

※大きさによっては自宅回収できない場合があります。

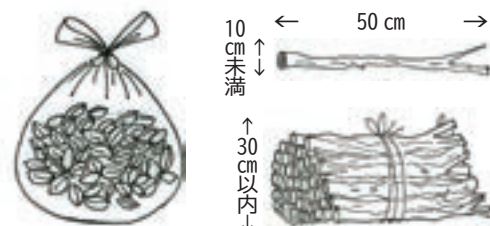
【注意】

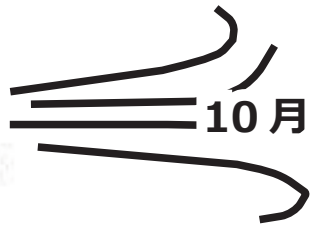
○木材・板・すだれ・木製品を分解したものなどは無料収集ができません。50cm未満なら「燃やせるごみ（青色の市指定収集袋）」、50cm以上なら「粗大ごみ」で出してください。

○家庭菜園で栽培したものや庭木にできた果実などは「燃やせるごみ（青色の市指定収集袋）」で出してください。

※詳しくは「資源リサイクルマニュアル」45ページをご覧ください。

問合せ 生活環境課 ④205





10月22日(土)～31日(月)は

駅前放置自転車クリーンキャンペーン

自転車の
代わりに置こう
思いやり

羽村駅と小作駅で「駅前放置自転車クリーンキャンペーン」を行います。普段から、自転車を放置しないよう、皆さんのご協力をお願いします。

自転車の放置で困っている人がいます！

- 道路にある黄色い点字ブロックの上に自転車が置いてあることで、通行の妨げとなり、視覚に障害のある方が困っています。
- 自転車が駅周辺道路に置かれることで道幅が狭くなり、車いすやベビーカーを使っている方が困っています。
- ほかにも高齢の方や子ども連れの方、駅周辺の店舗など、自転車が放置されることで困っている方がいます。

あなたが放置した自転車が思わぬ交通障害を生み出しているかもしれません。自転車を停める場合は、市の自転車駐車場を利用してください。

放置禁止区域

羽村駅・小作駅を中心とする半径400m以内の区域

※放置された自転車や原動機付自転車は、自転車保管所へ移送します。移送した自転車などを引き取る際には、撤去手数料が必要となります。

※詳しくは、問い合わせてください。

問合せ 自転車保管所 ☎ 579-4815 / 防災安全課防犯・交通安全係 ☎ 216



▲エコ
ね。私たちにできることはありますか？

エコ日本の食料自給率が低いことは前にも勉強したけど、それは生産国の異常気象や戦争の影響を直接受けるってことなんです

それに拍車をかけているね。

エコえ〜日本で言えばお米の値段が急に1.5倍になったということ!?
クールその上、穀物の大生産地であるアメリカやフランス、オーストラリアなどの国々でも、猛暑や干ばつ、渇水により小麦やトウモロコシの生産量が減って、世界の穀物価格を押し上げています。日本でもさまざまな食品が値上がりしてきたんだ。燃料の値上がりもそれに拍車をかけているね。

エコ最近、いろんな食品が値上がりして、お母さんがお買い物に行くたびに「大変だ!」って言ってます。クールそうだね。テレビや新聞でも燃料や食品の値上げが取り上げられているね。以前、ロシアとウクライナの戦争が値上げに関係している話をしたけれど、国連食糧農業機関(FAO)の統計によると、2020年の小麦輸出量の1位はロシア、5位がウクライナなんだ。ロシアやウクライナから小麦を大量に輸入していた国では、主食としていたパンの値段が今までの1.5倍になったところもあるそうだよ。

エコそういえば、牛や豚、鶏が食べている飼料穀物も値上がりしているって、この前ニュースで言っていました。そんなところでも影響を受けるんですね。クールところで、エコちゃんは卵が「タンパク質の王様」って呼ばれているのは知っているかな? 卵は食物に含まれる必須アミノ酸の量が最も高いうえに、安くていろいろな料理に使える。物価高を乗り越える決め手になるんじゃないかな。

エコこれからは値段だけでなく、栄養や食料自給率のことも考えながら食べるものを選ぶなくちゃダメですね。

エコ最近、いろんな食品が値上がりして、お母さんがお買い物に行くたびに「大変だ!」って言ってます。クールそうだね。テレビや新聞でも燃料や食品の値上げが取り上げられているね。以前、ロシアとウクライナの戦争が値上げに関係している話をしたけれど、国連食糧農業機関(FAO)の統計によると、2020年の小麦輸出量の1位はロシア、5位がウクライナなんだ。ロシアやウクライナから小麦を大量に輸入していた国では、主食としていたパンの値段が今までの1.5倍になったところもあるそうだよ。

エコ最近、いろんな食品が値上がりして、お母さんがお買い物に行くたびに「大変だ!」って言ってます。クールそうだね。テレビや新聞でも燃料や食品の値上げが取り上げられているね。以前、ロシアとウクライナの戦争が値上げに関係している話をしたけれど、国連食糧農業機関(FAO)の統計によると、2020年の小麦輸出量の1位はロシア、5位がウクライナなんだ。ロシアやウクライナから小麦を大量に輸入していた国では、主食としていたパンの値段が今までの1.5倍になったところもあるそうだよ。

エコ最近、いろんな食品が値上がりして、お母さんがお買い物に行くたびに「大変だ!」って言ってます。クールそうだね。テレビや新聞でも燃料や食品の値上げが取り上げられているね。以前、ロシアとウクライナの戦争が値上げに関係している話をしたけれど、国連食糧農業機関(FAO)の統計によると、2020年の小麦輸出量の1位はロシア、5位がウクライナなんだ。ロシアやウクライナから小麦を大量に輸入していた国では、主食としていたパンの値段が今までの1.5倍になったところもあるそうだよ。



第89回 食品が値上がりしている!



▲クール先生

次回の節電所の展示

10月24日(月)
午前10時～正午、
午後1時～3時
会場 市役所1階市民ホール



▲経済産業省
省エネポータルサイト

問合せ 環境保全課 ☎ 225

エコ最近、いろんな食品が値上がりして、お母さんがお買い物に行くたびに「大変だ!」って言ってます。クールそうだね。テレビや新聞でも燃料や食品の値上げが取り上げられているね。以前、ロシアとウクライナの戦争が値上げに関係している話をしたけれど、国連食糧農業機関(FAO)の統計によると、2020年の小麦輸出量の1位はロシア、5位がウクライナなんだ。ロシアやウクライナから小麦を大量に輸入していた国では、主食としていたパンの値段が今までの1.5倍になったところもあるそうだよ。

エコ最近、いろんな食品が値上がりして、お母さんがお買い物に行くたびに「大変だ!」って言ってます。クールそうだね。テレビや新聞でも燃料や食品の値上げが取り上げられているね。以前、ロシアとウクライナの戦争が値上げに関係している話をしたけれど、国連食糧農業機関(FAO)の統計によると、2020年の小麦輸出量の1位はロシア、5位がウクライナなんだ。ロシアやウクライナから小麦を大量に輸入していた国では、主食としていたパンの値段が今までの1.5倍になったところもあるそうだよ。

エコ最近、いろんな食品が値上がりして、お母さんがお買い物に行くたびに「大変だ!」って言ってます。クールそうだね。テレビや新聞でも燃料や食品の値上げが取り上げられているね。以前、ロシアとウクライナの戦争が値上げに関係している話をしたけれど、国連食糧農業機関(FAO)の統計によると、2020年の小麦輸出量の1位はロシア、5位がウクライナなんだ。ロシアやウクライナから小麦を大量に輸入していた国では、主食としていたパンの値段が今までの1.5倍になったところもあるそうだよ。

エコ最近、いろんな食品が値上がりして、お母さんがお買い物に行くたびに「大変だ!」って言ってます。クールそうだね。テレビや新聞でも燃料や食品の値上げが取り上げられているね。以前、ロシアとウクライナの戦争が値上げに関係している話をしたけれど、国連食糧農業機関(FAO)の統計によると、2020年の小麦輸出量の1位はロシア、5位がウクライナなんだ。ロシアやウクライナから小麦を大量に輸入していた国では、主食としていたパンの値段が今までの1.5倍になったところもあるそうだよ。

エコ最近、いろんな食品が値上がりして、お母さんがお買い物に行くたびに「大変だ!」って言ってます。クールそうだね。テレビや新聞でも燃料や食品の値上げが取り上げられているね。以前、ロシアとウクライナの戦争が値上げに関係している話をしたけれど、国連食糧農業機関(FAO)の統計によると、2020年の小麦輸出量の1位はロシア、5位がウクライナなんだ。ロシアやウクライナから小麦を大量に輸入していた国では、主食としていたパンの値段が今までの1.5倍になったところもあるそうだよ。

エコ最近、いろんな食品が値上がりして、お母さんがお買い物に行くたびに「大変だ!」って言ってます。クールそうだね。テレビや新聞でも燃料や食品の値上げが取り上げられているね。以前、ロシアとウクライナの戦争が値上げに関係している話をしたけれど、国連食糧農業機関(FAO)の統計によると、2020年の小麦輸出量の1位はロシア、5位がウクライナなんだ。ロシアやウクライナから小麦を大量に輸入していた国では、主食としていたパンの値段が今までの1.5倍になったところもあるそうだよ。

エコ最近、いろんな食品が値上がりして、お母さんがお買い物に行くたびに「大変だ!」って言ってます。クールそうだね。テレビや新聞でも燃料や食品の値上げが取り上げられているね。以前、ロシアとウクライナの戦争が値上げに関係している話をしたけれど、国連食糧農業機関(FAO)の統計によると、2020年の小麦輸出量の1位はロシア、5位がウクライナなんだ。ロシアやウクライナから小麦を大量に輸入していた国では、主食としていたパンの値段が今までの1.5倍になったところもあるそうだよ。

特に記載がない場合の受付時間は土・日曜日、祝日を除く午前8時30分～午後5時です。申込みの記述がない場合は直接会場へ。費用の記載がない場合は無料です。

11月
12日(土)・13日(日)

青少年健全育成の日事業 青少年健全育成の集い・子どもフェスティバル

青少年健全育成の日事業は、青少年を中心とした社会体験や啓発活動を通じて、青少年の健全育成、非行防止を目的に行います。ぜひ、お越しください。

青少年健全育成の集い

青少年健全育成に関わってこられた方、または自ら青少年の模範となる活動を行った方を表彰します。

日時 11月12日(土)午前9時30分～10時45分
会場 プリモホールゆとろぎ小ホール

内容 青少年健全育成功労者等、青少年健全育成ポスターコンクール最優秀賞・優秀賞受賞者の表彰
※青少年健全育成功労者等について詳しくは、市公式サイトに掲載します。

問合せ 子育て支援課児童青少年係(内)263

◆体験・あそびのひろば(体験型プログラム) (要申込)

時間	プログラム
両日午前11時から	・保育士による保育体験
12・13日の ・午前11時から ・午後0時30分から ・午後2時から (各日3回)	・科学あそび ・ビー玉迷路(12日) ・なにに見える?(13日) ・ともだちつくろう! ・さかさ万華鏡をつくろう ・子どもも大人もわらべうたであそぼ ・紙コップであそぼう ・腹話術パクパク人形づくり(13日) ・ボーイスカウト式ニンジャ修行
13日の ・午前11時から ・午後1時30分から (2回)	・工作教室「恐竜ロボット作り」

費用 工作教室のみ材料費500円

定員 各企画で異なります。詳しくは、プリモホールゆとろぎで配布するチラシをご覧ください。

申込み 10月18日(火)からの午前9時～午後5時に直接、プリモホールゆとろぎへ(祝日を除く月曜日休館)
※電話での予約はできません。

子どもフェスティバル

日時 11月12日(土)午前11時～午後3時・
13日(日)午前10時～午後3時
問合せ プリモホールゆとろぎ ☎ 570-0707

◆わくわくひろば(鑑賞型プログラム) スケジュール(申込不要)

期日	時間	プログラム
両日いつでも鑑賞できます		・どいかや絵本原画展 ・ポスターコンクール入選作品展示 ・「いけばなこども教室」展示
12日(土)	・午前11時から ・午後1時30分から (2回)	・tomoさんのバルーンショー ・ちょこっとクラシック ・こまのたけちゃんパフォーマンス
13日(日)	午前10時30分から	・子ども映画会「トムとジェリーマンハッタン」「三銃士」「眠れぬ夜の小さなお話-ネコクンと星クンのお話、空飛ぶ布団のお話」
	・午前10時30分から ・午後0時から (2回)	・tomoさんのバルーンショー ・ちょこっとクラシック ・香山ひまわりのクラウンショー
	午後2時から	・「日本舞踊こども教室」発表 ・見て踊って笑顔いっぱいダンスステージ

第37回青少年健全育成 ポスターコンクール 審査結果

第37回青少年健全育成ポスターコンクールで、小・中学生合わせて182点の応募があり、入選作品が決まりました。

今年度のテーマ

「まちをきれいにしよう」「おとしよりをいたわろう」「いじめをなくそう」

◆最優秀賞

長崎 拓弥さん 小作台小学校5年

◆優秀賞

内田 史音さん 羽村東小学校1年

長坂 美咲さん 富士見小学校4年

青木 琉夏さん 小作台小学校5年

高橋 ひなのさん 小作台小学校5年

森 遼介さん 小作台小学校5年

齋藤 優衣さん 武蔵野小学校5年

犬山 初音さん 羽村第一中学校2年

伊東 晴来さん 羽村第一中学校2年

田中 結梨さん 羽村第一中学校2年

鈴木 愛璃さん 羽村第三中学校2年

最優秀賞の長崎 拓弥さんの作品は、青少年健全育成ポスターとなります。

入選作品を11月5日(土)・13日(日)にプリモホールゆとろぎで展示します。ぜひ、お越しください。

※入選者は市公式サイトでも発表します。

問合せ 子育て支援課児童青少年係(内)263

状況により、施設が休館したり、事業などが変更・延期、中止になる場合があります。最新情報は市公式サイト・各施設のウェブサイトなどで確認してください。

特に記載がない場合の受付時間は土・日曜日、祝日を除く午前8時30分〜午後5時です。申込みの記述がない場合は直接会場へ。費用の記載がない場合は無料です。

選任

固定資産評価審査委員会委員

9月の第4回羽村市議会での同意を得て、岡田 丈尋おくだ たけひろさん（福生市在住）が羽村市固定資産評価審査委員会委員に選任されました。岡田さんは今回で3期目となります。

任期 10月15日〜令和7年10月14日
問合せ 総務課法制係①326

募集

羽村市環境審議会市民公募委員

市の環境保全などに関する施策を推進する上で必要な事項を調査および審議する環境審議会の市民公募委員を募集します。

応募資格 市内在住、在勤、在学の18歳以上の方

※任期中は市が設置するほかの審議会
の市民公募委員を兼任することができません。

募集人数 5人

任期 2年（令和5年1月下旬から

開催回数 年2回（全4回程度）

報酬（日額） 9,000円

選考方法 作文審査

※作文は非公開とし、後日返却します。結果は応募者各人にお知らせします。

応募方法 10月17日（月）〜11月4日（金）に

あなたの「環境保全に関する考え（身近な環境問題、環境に配慮した自分の取組み、環境保全のための取組みの具体的なアイデアなど）」についての考えを800字以内にとりまとめ「住所、氏名、年齢、性別、職業、電話番号」を記入し、郵送、ファクス、Eメールまたは直接、応募先へ（様式自由）

応募先・問合せ 〒205-1860-1

（所在地記載不要）羽村市環境保全課①226

FAX 554-1292-1

✉ s20500@city.hamura.tokyo.jp

くらし

特定防衛施設周辺整備調整交付金の活用報告

防衛設備（横田基地）の設置および運用により、その周辺地域では生活環境や開発に著しい影響を受けています。これらを軽減するために、国から特定防衛施設周辺整備調整交付金が交付されて

います。

市では、この交付金を公共施設の整備や医療費助成など、さまざまな事業に活用しています。

令和3年度に特定防衛施設周辺整備調整交付金を活用した事業（単位：千円）

事業	事業費		
	合計	交付金	一般財源等
親水公園備品購入	2,469	2,460	9
街路灯設置	43,128	42,000	1,128
福祉センター障害者用昇降式機械浴槽購入	7,370	7,000	370
義務教育就学時医療費助成事業（基金）	91,319	91,319	0
合計	144,286	142,779	1,507

問合せ 企画政策課①314

ウクライナ人道危機救援金の募集期間を再延長します

ウクライナにおける人道危機への対応やウクライナからの避難民に対する救援活動を引き続き支援するため、救援金の募集期間を再延長します。

募集期限 令和5年3月28日（火）

救援金箱設置場所 市役所1階案内、プリモホールゆとりぎ、スポーツセンター、プリモライブラリーはむら（図書館）、郷土博物館

これまでの送金額合計 104万3855円（9月29日時点）

※皆さんからお預かりした救援金は、全額日本赤十字社へ送金します。※預かり証は、市役所1階案内でのみ発行しています。

問合せ 総務課総務係①348

手当

国保・後期高齢傷病手当金支給適用期間を延長

国民健康保険および後期高齢者医療の被保険者が、新型コロナウイルス感染症に感染または発熱などの症状があり感染が疑われた場合に、その療養のため労務に服することができず、給与等の支払いが受けられない期間について傷病手当金を支給しています。

支給適用期間 労務に服することができな期間を「令和2年1月1日〜令和4年9月30日」から「令和2年1月1日〜令和4年12月31日」に延長します。

申請方法 支給要件や申請方法など、

詳しくは事前に電話で問い合わせてください。

問合せ 国民健康保険について：市民課
 保険係(内)127 / 後期高齢者医療について：市民課
 高齢医療・年金係(内)138

売却・公売

市有地の売却予定物件

一般競争入札による市有地の売却予定をお知らせします。

	所在地	登記簿面積
1	小作台 1-16-1	1,194.84 m ²
2	小作台 2-7-12	496.34 m ²
3	羽加美 1-16-10	321.40 m ²
4	山梨県甲州市塩山 上萩原字萩原山 4783-255 外 6 筆	3,299.43 m ²

※市が所有している土地です。

※公売物件(差し押さえ物件)ではありません。

※法人でも個人でも、入札に参加できます。

※売却が中止・変更になる場合があります。

状況により、施設が休館したり、事業などが変更・延期、中止になる場合があります。最新情報は市公式サイト・各施設のウェブサイトなどで確認してください。

ます。入札について詳しくは、広報はむら11月15日号および市公式サイトでお知らせします。

問合せ 公共施設マネジメント課(内)342

令和4年度第5回インターネット公売を行います

参加申込期限 10月25日(火)午後11時

公売ウェブサイト KSI官公庁オークション

○不動産公売(せり売り)

入札期間 11月1日(火)午後1時～3日

(木・祝) 午後11時

出品内容 家電、玩具など約130点

○不動産公売(入札)

入札期間 11月1日(火)午後1時～8日

(火)午後1時

出品内容 不動産物件1件

※詳しくは、市公式サイト・KSI官

公庁オークションサイトをご覧ください。



▲出品例

問合せ

納税課(内)169



▲ KSI 官公庁オークションサイト



▲ 市公式サイト

選挙

羽村市議会議員選挙に係る公職の候補者等の政治活動用ポスターの取扱いについて

公職の候補者等の個人(後援団体も含む)の政治活動用ポスターは、公職選挙法の規定により、任期満了日の6か月前に当たる日から当該選挙期日までの間、当該選挙区内において掲示が禁止されます。

羽村市議会議員の場合、任期満了が令和5年4月30日ですので、令和4年10月30日から選挙期日までの間は掲示できません。

この期間に掲示されている公職の候補者等の個人の政治活動用ポスターは、撤去の対象となります。注意してください。

問合せ 選挙管理委員会事務局(内)681



羽村市人事

令和4年10月1日現在
 ※管理職のみ ※異動者のみ

課長

子ども家庭部子育て相談課主幹…
 (昇任) 田中 茂雄(前職…生涯学習部学校教育課学務係長)

問合せ 職員課人事研修係(内)322

訂正とお詫び

広報はむら10月1日号20ページに掲載した内容に誤りがありました。下記の通り訂正してお詫びいたします。

誤) 西多摩保健所 市民健康講座



正) 西多摩医師会 市民健康講座

問合せ 秘書広報課広報・シティプロモーション係(内)338

特に記載がない場合の受付時間は土・日曜日、祝日を除く午前8時30分〜午後5時です。申込みの記述がない場合は直接会場へ。費用の記載がない場合は無料です。

健康

胃がん・肺がん・乳がん検診 (第3期)

検診期日 12月7日(水)・8日(木)・9日(金)・12月(月)・18日(日)

※乳がん検診は18日(日)のみ実施

実施時間 胃がん・肺がん：午前8時〜正午／乳がん：午前8時〜午後4時

※いずれも時間の指定はできません。受診時間は受診券に記載します。

◇12月18日(日)のみ、3つのがん(胃がん・肺がん・乳がん)検診を同日に受診することができません。

会場 保健センター

対象 胃がん・肺がん：羽村市に住民票がある40歳以上で今年度未受診の方(喀痰検査は50歳以上)

乳がん：検診日現在40歳以上で羽村市に住み票がある、昨年度および今年度未受診の女性

次に該当する方は、受診できません

- ① 検査時に補助を必要とする方
- ② 妊娠中または妊娠の可能性がある方、授乳中の方
- ③ 現在、検診を受ける部位に病気があり治療中、または経過観察中の方
- ④ 職場で受診する機会のある方

⑤ 今年度すでに同検診を受診した方

⑥ 過去2か月以内に大腸ポリープを切除した方(胃がん)

⑦ 豊胸・シャントなど、人工物を体内に挿入している方(乳がん)

定員 各日、各検診80人程度(申込多数の場合は抽選)

※受診決定者に受診券などを11月中旬に発送します。抽選に外れた方へも連絡します。

費用 胃がん・肺がん検診：無料／乳がん検診：1600円

検診内容 胃がん検診：問診・胃部デジタルX線撮影・バリウム検査／肺がん検診：問診・胸部デジタルX線撮影・喀痰検査／乳がん検診：問診・視触診・マンモグラフィ検査

※喀痰検査は別途検査条件があります。

注意事項

※胃がん検診を受ける方は、前日の午後10時以降食事ができません。

※喀痰検査を希望する場合は、条件(2)を必ず記入してください。また、喀痰検査だけの受診はできません。

喀痰検査条件 次の両方に該当する方

(1) 検診日現在、50歳以上

(2) (1日の喫煙本数) × (喫煙年数) ≧ 600以上の方(喫煙指数)

※検査を希望しても、条件が当てはまらない方には容器を送付しません。

共通事項

申込み 10月15日(土)午

前10時〜11月3日(木・祝)(必着)に、必要事項を電子申請または、郵送で保健センターへ

宛先 〒205-0003 羽村市緑ヶ丘5-5-2 羽村市保健センター

必要事項

① 検診希望日(第1希望日・第2希望日・いつでも可) 上記の検診期日から選択してください。

② 希望する検診名

③ 住所

④ 氏名

⑤ 生年月日および年齢

⑥ 連絡先(日中連絡可能な電話番号)

⑦ 喀痰検査を希望する方は、1日の喫煙本数×喫煙年数

■注意 ※家族で受診を希望する場合も、1人1枚の申込みが必要です。

※往復はがきで申し込む必要はありません。

※郵送の場合、様式は問いません。

※申込書の配布は行いません。

問合せ 健康課(保健センター内) 622



▲電子申請



市役所でマイナンバーカード申請サポートを行っています！

▶ 問合せ…市民課受付係 123

暗証番号設定済みのマイナンバーカードを郵送で受け取ることができます！

- 対象 羽村市に住み票がある方
- 受付時間 月～金曜日の午前9時～11時30分、午後1時～4時30分
- 持ち物 ① 二次元コード付き個人番号カード交付申請書
② 顔写真付きを含む本人確認書類2点(例：運転免許証と健康保険証)

- ③ 通知カード(持っている方)
- ④ 住民基本台帳カード(持っている方)
- ※1か月程度で住民票の住所に送付します。詳しくは問い合わせください。
- ※顔写真付きの本人確認書類を持っていない方には、マイナンバーカードの交付申請サポートのみ行います。カードは後日市役所で受け取ってください。

状況により、施設が休館したり、事業などが変更・延期、中止になる場合があります。最新情報は市公式サイト・各施設のウェブサイトなどで確認してください。

伝統文化交流事業 in ゆとろぎ

ちくまざわくるまにんぎょう

竹間沢車人形公演

～全国で3地域のみ受け継がれている伝統芸能「車人形」～



車人形とは

ろくろぐるま
轆轤車という台車に腰掛け、前後左右に動いて、人形を1人で操る人形芝居。

江戸時代末期に、西多摩郡大神村（現 昭島市）の造り酒屋に奉公していた者が創案したとされています。

三芳町竹間沢での始まりは、西多摩郡二宮村（現あきる野市）から、説経浄瑠璃6代目家元の長女が嫁入り道具の1つとして人形芝居の用具一式を持って嫁いだことで伝来しました。現在は埼玉県三芳町、奥多摩町川野、八王子市下恩方町の3地域でのみ伝承されています。

人形の細かな感情の表現にご注目ください。

日時 令和5年1月15日(日) 午後2時開演
(開場：午後1時15分)
会場 プリモホールゆとろぎ 大ホール
定員 824人(全席指定)
チケット 一般500円／高校生以下無料(未就学児入場不可)

演目

ことがききさんばそう にんぎょうきょうしつ
「寿式三番叟」「人形教室」
ひだかがわいりあいざくらこいやみじ あんちん
「日高川入相花王恋闇路～安珍・
きよひめひれんものがたり
清姫悲恋物語～」

出演

人形：竹間沢車人形保存会（埼玉県三芳町）
説経節：三代目 わかまつわかだゆう
若松若太夫

チケット発売 10月15日(土)午前9時から

- プリモホールゆとろぎ（祝日以外の月曜日を除く午前9時～午後8時）
- スポーツセンター（祝日以外の月曜日を除く午前9時～午後5時） ☎ 555-0033
- 西多摩新聞社チケットサービス ☎ 0120-61-3737
- インターネット（ゆとろぎオンラインチケットサービス）

※インターネット販売は席を選べません。

問合せ プリモホールゆとろぎ ☎ 570-0707



▲ゆとろぎオンライン
チケットサービス



▲市公式サイト

説教節 三代目 若松若太夫 プロフィール



- ・説教浄瑠璃師
- ・東京都指定無形文化財（芸能）／板橋区登録無形文化財説教浄瑠璃保持者

特に記載がない場合の受付時間は土・日曜日、祝日を除く午前8時30分～午後5時です。申込みの記述がない場合は直接会場へ。費用の記載がない場合は無料です。

令和5年度
保育園等利用申込案内を
11月1日(火)から配布します

令和5年4月から新たに保育園などの利用を希望する方に、11月1日(火)から申込案内を配布します。

※申込みは12月1日(木)からです。申込期間以外の受付はできません。

配布場所 市役所2階子育て支援課保育・幼稚園係、市内各保育施設、市内各児童館

申込み 12月1日(木)～14日(水)(一次募集) ※詳しくは、広報はむら11月15日号でお知らせします。

※市外の保育園などへの申込みを希望する場合は、事前に連絡してください。
※申込案内、申請書は市公式サイトからダウンロードすることができます。
問合せ 子育て支援課保育・幼稚園係 (内) 233

ママズキッチン
パパママ講座 第1弾
×ニュー広がる時短クッキング

忙しい毎日に、ちよつと嬉しい家族ごはんを紹介します。

日時 11月16日(水)①午前10時～10時45分 ②午前11時～11時45分
会場 保健センター

対象 市内で子育て中の母親 ※父親の参加も可能です。
定員 各回6人(申込順)
持ち物 筆記用具

内容 調理デモンストラーション／一口試食(大人のみ)／健康ワンポイント講座／家事・育児情報交換会 ※3歳未満のお子さんのみ、同伴可能です。申込時に伝えてください。
申込み・問合せ 10月17日(月)から、電話で健康課(保健センター内) (内) 625へ

親子であそぼ!

わんわんひろば

手遊びや歌、体操を通して親子の触れ合いを楽しみながら、子育て仲間をつくりませんか。

期日	会場
10月18日(火)	東児童館
11月2日(水)	西児童館
11月17日(木)	中央児童館

対象 8か月までの乳児と保護者

こぐまひろば

親子で一緒に楽しみながら、手や体をつかって遊びましょう。子ども同士でお友だちをつくれたり、親同士の交流を図ることもできます。

期日	会場
11月10日(木)	中央児童館
11月15日(火)	東児童館
11月16日(水)	西児童館

対象 9か月～2歳未満の乳幼児と保護者

あそびのポケット

親子で一緒に体操や手遊び・工作などを遊べます。

期日	会場
10月27日(木)	中央児童館
11月8日(火)	東児童館

対象 満2歳以上の幼児と保護者

わんわんひろば・こぐまひろば・あそびのポケット 共通事項

時間 各日午前10時から(30分間程度)
定員 各日10組程度(先着順)
※参加希望の方は、当日、直接会場へ。
問合せ

- 中央児童館 ☎ 554-4552
- 西児童館 ☎ 554-7578
- 東児童館 ☎ 570-7751



西児童館
児童館でベビーマッサージ

やさしい手で赤ちゃんの全身をマッサージ。親子のスキンシップを楽しみましょう。

日時 10月27日(木)午前10時30分～11時30分
対象 2か月～6か月までの乳児とその保護者
定員 5組(申込順)
持ち物 バスタオル、水分補給用の飲み物
申込み・問合せ 10月17日(月)～26日(水)の午前9時～午後4時30分に、電話または直接、西児童館へ ☎ 554-7578

ほっとファミリー体験発表会

「ほっとファミリー」とは養育家庭の愛称で、さまざまな事情により親元で暮らせない子どもを、自宅に迎えて育てる家庭を指します。実際に養育家庭として子どもを育てている方の話を伺います。



日時 11月16日(水)午後2時～3時30分
会場 福祉センター大会議室
対象 ほっとファミリー(養育家庭)に関する方

定員 30人(申込順)

共催 羽村市子ども家庭支援センター、立川児童相談所フォスターリング機関愛恵会乳児院

申込み 10月17日(月)～11月15日(火)に電話、ファクス、Eメールまたは直接、子ども家庭支援センターへ

☎・FAX 578-28882
✉s302200@city.hamura.tokyo.jp

※Eメールの場合は件名に「ほっとファミリー」、本文に「氏名、電話番号と所属がある場合は所属名」を記入してください。

問合せ 子育て相談課子ども家庭支援センター係(内)268

子どもの虐待防止 親子のサインに気づく力

子どもへの虐待はどの家庭でも起こり得る問題です。家庭環境や経済的な問題、親子の孤立など、さまざまなことが虐待の引き金となります。

医療の立場から、虐待の対応や地域との連携について話を聴き、地域で暮らす親子を支えるために、私たちに何ができるか一緒に考えてみませんか。

日時 11月24日(木)午後2時～4時
会場 プリモホールゆとろぎ小ホール

対象 幼稚園・保育園、小・中学校、行政機関などで子育て支援に関わる方、児童福祉施設関係者、テーマに関心のある市民の方など

定員 116人(申込順)

講師 梅野直哉さん(杏林大学医学部付属病院小児救急看護認定看護師)



▲梅野直哉さん

申込み 10月17日(月)～11月22日(火)に、電話、ファクス、Eメールまたは直接、子ども家庭支援センターへ

☎・FAX 578-28882
✉s302200@city.hamura.tokyo.jp

※Eメールの場合は件名に「虐待防止講演会」、本文に「氏名、電話番号と所属がある場合は所属名」を記入してください。

問合せ 子育て相談課子ども家庭支援センター係(内)268

作曲家・神津善行がお届けするタンゴの世界！ 華麗なるアルゼンチン・タンゴ

近年、聴く機会の少なくなったアルゼンチンタンゴやコンチネンタルタンゴを、解説を交えてお楽しみください。

日時 12月18日(日) 午後2時開演(開場：午後1時)

会場 プリモホールゆとろぎ 大ホール

チケット 2,000円

※未就学児は入場できません。

出演 神津善行、菅原洋一(特別出演)、ほか

共催 (公財) 青梅佐藤財団、羽村市教育委員会、青梅市教育委員会、NPO 法人多摩の青少年を育てる会

チケット販売 10月19日(水)午前9時から

プレイガイド

○プリモホールゆとろぎ(窓口販売のみ)
(祝日以外の月曜日を除く午前9時～午後8時)

○インターネット(青梅佐藤財団ウェブサイト)



▲(公財) 青梅佐藤財団ウェブサイト

問合せ (公財) 青梅佐藤財団 ☎ 090-5195-3030 / プリモホールゆとろぎ ☎ 570-0707



▲神津善行さん

状況により、施設が休館したり、事業などが変更・延期、中止になる場合があります。最新情報は市公式サイト・各施設のウェブサイトで確認してください。

施設から

スポーツセンター

(月曜休館) ☎ 555-0033

ポッチャ体験教室

パラリンピック競技種目の「ポッチャ」を楽しく体験してみませんか。

日① 11月13日(日)午前9時30分～11時 / ② 11月27日(日)午前9時30分～11時

※体験内容はいずれも同じです。

会 スポーツセンター第1ホール
対 市内在住・在勤で、障害の有無に関わらずどなたでも（障害者スポーツに関心のある方、障害者スポーツ指導者など）
定 各日20人（申込順）
持 運動できる服装、室内用運動靴、ふた付きの飲み物、マスク、体調管理チェックシート（1週間前からの体調を記入）
内 ルールや競技説明、実技
指 導 羽村市スポーツ推進委員協議会

申・問 10月18日(火)～11月6日(日)に「住所、氏名、連絡先（電話番号）、参加希望日」を電話、ファクス、Eメールまたは直接、スポーツセンターへ

※電話、直接の受付時間は、月曜日を除く午前9時～午後5時
FAX554-9974 ✉s705005@city.hamura.tokyo.jp

※羽村市メール配信サービスに登録すると、中止・変更をメール配信で確認することができます。

※体調管理チェックシートは、スポーツセンターで配布するほか、市公式サイトからダウンロードすることができます。

※実技中もマスクを着用してください。 ▲市公式サイト



▲メール配信サービス



4637

官公署などから

第239回東京都都市計画審議会傍聴者募集

日 11月18日(金)午後1時30分から
会 東京都庁内会議室 定 15人
(申込多数の場合は11月4日(金)に公開抽選)
申 10月27日(木)までに、往復はがきに「住所、氏名、電話番号、傍聴希望の旨」を記入し、東京都都市整備局都市計画課へ郵送（当日消印有効）〒163-8001 東京都新宿区西新宿2-8-1

※申込みは1人1通のみ有効
※傍聴者として決定した方には決定通知書を送付します。
※会議は一部非公開となる場合があります。

※感染症感染防止対策として、マスク着用や別室での傍聴をお願いします。
※詳しくは、東京都都市整備局都市計画審議会ウェブサイトを確認してください。

問 東京都都市整備局都市計画課 計画監理担当 ☎ 03-5388-3225

10月11日(火)～20日(木)は 全国地域安全運動

全国地域安全運動は関係機関・団体、地域住民および警察が、地域安全活動の強化、防犯意識の向上などを図り、地域の安全安心の実現を目的に行うものです。

防犯対策「ストップ！ATMでの携帯電話」で還付金詐欺の被害防止／警視庁防犯アプリ「Digi Police」で子どもと女性の犯罪被害防止／「鍵を掛けて」自転車の盗難被害防止

問 福生警察署 ☎ 551-0110 / 福生警察署管内防犯協会 ☎ 552-

令和4年秋の火災予防運動

令和4年度東京消防庁防火標語
「もう一度 確認 安心 火の用心」
【作者 菅野珠加さん（江戸川区在住）】

11月9日(水)～15日(火)は、秋の火災予防運動期間です。防火に関する知識や行動力を高めることにより、火災の発生を防止し、発生した場合には被害を最小限にとどめ、尊い命と財産を守ることを目的としています。

■福生消防署 防火のつどい

日 11月9日(水)午後1時50分～2時30分
会 福生市民会館大ホール
内 太鼓と芝居のたまっこ座和太鼓ライブ「祝祭」

定 1,062人（先着順）

※変更・中止の際は、福生消防署ウェブサイトでお知らせします。

問 福生消防署予防課 ☎ 552-0119

羽村フィルハーモニー管弦楽団 2022 オータムコンサート

日 11月27日(日)午後2時（開場：午後1時）
会 プリモホールゆとりぎ大ホール 定 800人（先着順・全席自由）
内 ベートーヴェン／序曲「コリオラン」、シューベルト／交響曲第3番、ベートーヴェン／交響曲第8番
指揮 浅野将己
後 羽村市教育委員会、羽村市文化協会、羽村市音楽連盟

問 羽村フィルハーモニー管弦楽団 神田 ☎ 080-5037-4032



特に記載がない場合の受付時間は土・日曜日、祝日を除く午前8時30分～午後5時です。申込みの記載がない場合は直接会場へ。費用の記載がない場合は無料です。

状況により、施設が休館したり、事業などが変更・中止になる場合があります。最新情報は市公式サイト・各施設のウェブサイトなどを確認するか、問い合わせてください。

審議会などの傍聴

第4回羽村駅西口土地区画整理事業に関する検証会議

日 10月18日(火)午後7時から
会 市役所西庁舎5階特別委員会室 **定** 10人(定員を超えた場合は抽選)

※傍聴希望の方は午後6時45分に市役所東庁舎4階特別会議室で抽選を行います。抽選に外れた方は、特別会議室で会議映像のライブ配信を視聴することができます。

問 企画政策課(内) 313

第12期第2回羽村市男女共同参画推進会議

日 10月24日(月)午後6時～8時
会 市役所東庁舎4階特別会議室 **定** 5人(定員を超えた場合は抽選)
問 総務課総務係(内) 347

令和4年度第1回羽村市防犯、交通安全及び火災予防推進会議

日 10月28日(金)午後2時から
会 市役所東庁舎4階特別会議室 **定** 5人(先着順)
問 防災安全課防犯・交通安全係(内) 216

※会議日程は、変更になる場合があります。市公式サイトなどで、当日確認してください。
 ※会議は一部傍聴できない場合があります。

暮らし

証明書のコンビニ交付の一時停止

システムメンテナンスのため、コンビニ交付を一時停止します。ご協力をお願いします。

日 10月28日(金)午後7時～11時・29日(土)終日 **停止するサービス**

住民票、印鑑登録証明書、課税(非課税)証明書、戸籍謄本・抄本、本籍地利用登録

問 市民課受付係(内) 121

就業構造基本調査にご協力を

総務省統計局が就業構造基本調査を行っています。調査票が配布された15歳以上の方は、インターネット回答もしくは紙の調査票の郵送提出にご協力をお願いします。

この調査は、国民の就業・不就業の状態を調査し、我が国の

就業構造を明らかにし、国や都道府県における雇用政策、経済政策などの各種行政施策立案の基礎資料を得ることなどを目的に、5年に1度、10月1日午前0時現在を基準に行われます。

調査対象 総務省統計局に選定された地域・世帯のうち15歳以上の方

※調査対象者には9月下旬に調査票を配布しています。

期 10月23日(日)まで

問 調査票の不足…総務課総務係(内)348 / 調査票の記入方法…(専用コールセンター)ナビダイヤル ☎ 0570-01-7139、IP電話 03-6626-0041

特定生産緑地の指定

生産緑地法に基づき指定する特定生産緑地について、公示します。

公示日 11月1日(火) **閲覧場所** 市役所2階都市計画課

問 都市計画課都市計画係(内) 288



有料広告

羽村市・瑞穂町・福生市のご葬儀は地元で安心

公営斎場フリープラン

14.8万円 税込価格 162,800円

※上記プラン(一例)は会員様価格となります

お墓じまい ご納骨・戒名彫刻も承ります

～女性スタッフが在籍する葬儀屋さん～

瑞穂セレモニー

26名様 365日対応 ☎ **0120-995-123**

仏壇・仏具ショールームもご置きます

東京都西多摩郡瑞穂町むさし野2-61-1 瑞穂セレモニー 検索

西多摩病院バス停前

真面目な質屋や買取店をお探しの方へ

創業24年 取引実績6万件以上 相談無料

NIJIYA

にじや質店

聞くだけOK 査定無料 青梅街道 野上差込そば

0120-985-191

営業時間9:00～19:00 土曜定休

〒198-0032 東京都青梅市野上町三丁目23番地34

日 日時 **期** 期日・期間 **会** 会場 **対** 対象 **定** 定員 **費** 費用 **持** 持ち物 **内** 内容 **講** 講師



～子どもの施設から～

ちゅうおうじどうかん 中央児童館 ☎ 554-4552 (金)休館日

■昼間の月観測会・天体観測会

日にち 11月8日(火)
時間 昼間の月観測会…午後4時～4時30分
天体観測会…午後6時30分～7時30分
対象 幼児～高校生(中学生までの人は大人と来てください)
定員 20人(申込順・大人を含む)
※雨のときは、プラネタリウムで「今夜の星空解説」をします。
申込み 10月16日(日)～11月7日(月)の午前9時～午後4時30分に、本人が中央児童館に行くか電話で申し込んでください。

ひがしじどうかん 東児童館 ☎ 570-7751 (木)休館日

■手作り教室「さかさカメラをつくろう。景色がさかさまに見えるよ！」

日時 11月5日(土)午後1時30分～2時30分
対象 市内に住んでいる小学生～18歳
定員 10人(申込順)
持ち物 上ばき、手ふきタオル、飲み物(水かお茶)
申込み 10月16日(日)～11月4日(金)の午前9時～午後4時30分に、本人が東児童館に行くか電話で申し込んでください。

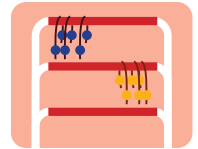
■手作りおもちゃ教室「レーシングカー」

日時 11月12日(土)午前10時～正午／午後1時～3時
対象 小学生以下
定員 20人くらい(先着順)
【おもちゃ病院(同じ日に行きます)】
こわれたおもちゃの修理や相談ができます。
見てくれる人 おもちゃ病院ねじまわし

もうしこ 申込みのないものは当日、直接会場へ。
ひようか 費用が書いていないものは無料です。
けんおん 検温や手・指の消毒に協力してね。

■スポーツの日☆「ラダーゲッターを体験！」

日時 11月16日(水)午後3時～4時
会場 2階体育室
対象 小・中学生
定員 15人(先着順)
持ち物 飲み物(水かお茶)



プリモライブラリー ☎ 554-2280
はむら(図書館) (月)休館日

■おはなし会

【本館 赤ちゃん向け】
大型絵本「だるまさんと」など
日時 10月22日(土)午前11時から
【本館 幼児向け】
大型絵本「どうぞのいす」など
日時 11月12日(土)午前11時から
【小作台図書室 おはなし会】
大型絵本「もりのおふろ」など
日時 10月27日(木)午後3時から

プリモホールゆとろぎ ☎ 570-0707
しょうがいがくしゅう (生涯学習センター) (月)休館日

■子ども映画会

日時 11月13日(日)午前10時30分～11時30分
会場 講座室1
定員 75人(先着順)
上映作品 眠れぬ夜の小さなお話 - ネコクンと星クンのお話・空飛ぶお布団のお話 - トム&ジェリー マンハッタン / 三銃士
企画・運営
はむら 16 ミリ映像研究会



子どものページ

みんな知ってる？

クジャク



のこと！

豪華な羽を持っているのはオス

ヒノトントンZOOにいるクジャクは、インドクジャクといって、アジアの熱帯地方の林などにすんでいる種類なの。食べ物は草や木の実、昆虫など。オスは首の色が青くて、ハデな羽も持っているよ。春にはそのきれいな羽を広げて、メスにアピールするんだりん♪

メスのクジャクは、木や地面の色に近い「保護色」で、落ち着いた色をしているよ。

オスのキレイな羽はかざり

鳥のしっぽの羽を「尾羽」といい、飛んでいるときに方向を変えたり、スピードを落としたりする役割があるの。いろんな鳥がこの「尾羽」を活用して、メスにアピールするよ。

クジャクのオスのきれいな羽も、たたんでいるときは尾羽やつばさのように見えるけど、実はかざり。「上尾筒」といって、尾羽の上にはえていて、飛ぶときには全然使わないんだりん。でも、その羽の上についている目玉もようが多いと、メスにモテるらしいの。この「上尾筒」は150枚くらい生えているけれど、はんしょく期を過ぎると抜けてしまうんだって。



「上尾筒」を広げたクジャク。首の青い色もきれい▶

みんなはクジャクを知っているよね。扇のように羽を広げたすがたがとっても美しい鳥だりん♪ ヒノトントンZOOにもクジャクがいることを知っているかな。今度、新しいクジャク舎をつくる予定なんだって。そこで今回はクジャクのことを紹介する



りん♪

問合せ どぼくかこうえんかんりがかり 土木課公園管理係 ☎282

クジャクは飛べるの？

クジャクはふだん、オス1羽にメス数羽の小さな群れで生活しているの。昼間は起きていて、夜は眠る昼行性。遠くまでは飛ばないけれど、危険を感じたときや、木の間を移動するときには飛ぶんだって。そして夜は木の上で寝るの。寝る前には、群れのみんなで鳴き声を交わすんだって。「おやすみ」って言っているのかな。クジャクの鳴き声は、ネコにとっても似ていて、びっくりするりん♪

クジャクは神話にも出てくる

インドクジャクは4,000年も前から人間にとって、貴重な鳥だと考えられていたの。インドやギリシャでは、神様の乗り物だったり、神様が飼っている鳥だったりするりん。

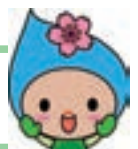
クジャク舎を新しくするよ

クジャクがもっと快適にらせるように、来年2月にヒノトントンZOOのクジャク舎を新しくするんだって。木に登ったり、羽を広げたりする自然なすがたがもっと身近に見られるようになるので、楽しみにしていてね。



▲新しいクジャク舎の模型

【参考にした本】ジュニア学研の図鑑「鳥」／ニューワイド学研の図鑑「鳥」など



第6回

マミー

仮装して遊びに来てね!

ハロウィーン

フェスタ

日時 10月22日(土)正午～午後5時
 会場 マミーショッピングセンター
 羽村市富士見平2丁目14番地内

商店会の敷地を地域住民の交流の場として開放します。

コンサートや抽選会、ぬり絵やバルーンアートなど、主に子どもたちが楽しめるイベントを多数用意しています。

ぜひ仮装をしてお越しください。詳しくは下の二次元コードから、マミーショッピングセンターウェブサイトをご覧ください。

主催 マミーショッピングセンター商店会

後援 羽村市、羽村市商工会

協力 公益財団法人東京都中小企業振興公社/NPO 法人はむら市民カフェの会 / 中島まさる / ゆうなの会 (琉球舞踊)



▲令和元年のフェスタでの様子



問合せ マミーショッピングセンター商店会 ☎554-7789 / 産業振興課商工観光係 ⑨667

はい!

こちら消費生活センター

「簡単に高収入を得られる」という副業の
 トラブル相談が増えています!

問合せ 消費生活センター ⑨641



【事例】

スマートフォンでインターネットを見ていたら副業の広告が出て、無料メッセージアプリの友達登録をするよう表示された。興味があったので登録すると、メッセージのやり取りが始まり「簡単に始められ、すぐに稼げるようになる。最初にマニュアルが必要だが、それだけ買えばすぐに利益をあげられる」と勧められ、値段も安価だったので購入した。

後日、マニュアルが届きFX取引(外国の通貨を売買する取引)の投資だと分かった。さらに連絡があり、マニュアルを使ったサポートを受ければ高額を儲けられる確率が高くなると言われ、断り切れずに高額のサポート契約をしてしまった。

今からでも契約解除できるか。

【回答】

お金がかからず簡単に儲けられるはずの話が高額な契約にながってしまふ、副業トラブルの相談が寄せられています。

このような事例ではクーリング・オフ制度を適用でき、相談者の希望に沿う解決ができる場合があります。

【アドバイス】

簡単に儲けられる話はありません。いろいろな広告を目にするがありますが、安易に契約せず慎重に判断しましょう。契約関係で困ったことや不安に思うことがあったら、消費生活センターにすぐに相談してください。

市公式サイト

市公式 PR サイト

Twitter

Facebook

Instagram

YouTube

