

広報



# はむら



愛情ギュッとず〜とはむら♡



## 協賛ありがとうございました

「はむら市民と産業のまつり 2025」開催にあたり、多くの協賛をいただきました。お礼の気持ちとともに、協賛いただいた方を紹介します（五十音順）。

**物品協賛：**はむらの塗装店 リンケージアート、武陽液化ガス㈱

**資金協賛：**㈱アサヒ、雨倉設備工業所、㈱石善、伊吹グループ、㈱上田装建、㈱上野組、㈱エイト電子、青梅信用金庫 羽村支店、OPEN GATE BAKERY、㈱小作造園、(有)小作物産、(有)尾辻建商、オニキス羽村中央店、Café & Bar 808、(有)川島土木、㈱神田ホーム、㈱コナモーレ、ごはんや ままきっちゃん、SOUND BODY、㈱三双運輸、㈱ジーテクト、㈱ジェイテクト 関東工場、㈱シスプロ、㈱島田組、㈱ショウドウ、㈱シンセイ、(医) 新町クリニック、㈱セイショウ、西武信用金庫 小作支店、西武信用金庫 羽村支店、㈱大進緑建、太陽消毒㈱、立川精密工業㈱、多摩イシバシ㈱、多摩信用金庫 羽村支店、㈱田村工務店、デイサービス とまり木、でんきのクサジマ、㈱電子制御国際、トヨタS&D西東京㈱、とんかつ ちがさき、西東京運転代行社、㈱NISSYO、日鉄プロセッシング㈱、日本フィルター工業㈱羽村工場、日本郵便㈱羽村郵便局、のんびりカフェ中車水車小屋、羽三協、パブ ヴィーナス、羽村市金融団、羽村市建設防災協力会、羽村市電気工事業組合、はむらの塗装店 リンケージアート、飯能信用金庫 青梅東支店、㈱福島屋、ブルーホーム㈱、㈱ホームワン、(有)北将建設、水色デザイン、(有)ミズホ総合設備、(有)ミセ、㈱村尾重機、目白大学、山梨中央銀行 羽村支店、ラメント富士見、Little 沖縄いちやりばちょ〜でえ、㈱口ジスポ

### リサちゃんといくるちゃん 《そんなときはフードドライブしよう!の巻》

問合せ 生活環境課 ☎ 204



▲フードドライブについて詳しくはこちら（市公式サイト）

## Contents

### P 1 ~ 2

はむら市民と産業のまつり

### P 3 ~ 6

令和6年度決算報告／行財政改革  
に取り組んでいます

### P 7 ~ 8

第30回はむら保育展／国勢調査  
通信⑤／Photo News

### P 9 ~ 10

1人で悩まないで…まずは相談を

### P 11 ~ 12

高齢の方への主な福祉施策／明  
るい選挙啓発ポスターコンク  
ール／子ども国際交流音楽祭

### P 13 ~ 18

お知らせ

### P 19 ~ 22

情報アラカルト

### P 23 ~ 24

11月の相談日、休日診療など

### 裏表紙

愛情はむらまつり／発見! はむ  
らのスゴい人

### 表紙の写真 市民公募作品



#### 「お宮参り」

氏神様へお宮参りに来たときの写  
真です。娘も大きな泣き声でごあい  
さつをしていました。

撮 影 櫻沢ユリコさん  
撮 影 日 2024/12/1  
撮影場所 五ノ神社

〒205-8601 東京都羽村市緑ヶ丘 5-2-1  
☎ 042-555-1111 ☎ 336 FAX 042-554-2921  
URL = <https://www.city.hamura.tokyo.jp/>  
✉ s102000@city.hamura.tokyo.jp

# はむら市民と産業のまつり 2025

日 時 **11月1日(土)・2日(日)** 午前**10**時～午後**4**時

会 場 **S&Dスポーツパーク富士見**

イベント情報・ステージスケジュールなど詳しくは、広報はむら11月1日号と同時配布するチラシや市公式サイトをご覧ください。



▲市公式サイト



**主 催** はむら市民と産業のまつり実行委員会

**後 援** 羽村市、羽村市商工会、羽村市商業協同組合、西多摩農業協同組合、羽村市農業団体協議会、羽村市消費者団体、羽村市観光協会、羽村市町内会連合会、羽村市スポーツ協会

**協 力** 多摩ケーブルネットワーク(株)、トヨタS&D西東京(株)、日都産業(株)、日野自動車(株)羽村工場、富士フレイバー(株)、(株)ロジスポ

**問合せ** はむら市民と産業のまつり実行委員会事務局(産業振興課) 666 / 羽村市商工会 ☎ 555-6211



## シャトルバスが走ります

今年もトヨタS&D西東京(株)のご協力により、シャトルバスが走ります。詳しくはチラシをご覧ください。

### ■シャトルバスのコース

- 羽村駅東口⇄まつり会場
- 小作駅東口⇄まつり会場
- まつり会場→日野自動車(株)羽村工場→(株)ロジスポ / (株)ロジスポ→日野自動車(株)羽村工場→まつり会場



投票って楽しい♪

みんなで体験★模擬選挙体験

動物界のスター誕生！

## ヒノトントンZOO アイドル選抜模擬選挙

投票に来たら、あの有名な？キャラクターに会えるかも…。

また、ブース内では、市内小・中学生からの応募による「明るい選挙啓発ポスターコンクール」で市の入選作品になった28点を展示します。子どもたちのすてきな作品を見に来てください。



▲ヒノトントンZOO アイドル選抜模擬選挙選挙公報(市公式サイト)

日 時

【投票日】11月1日(土)・2日(日) 各日午前10時～午後2時

【開票日】11月2日(日) 午後2時から

会 場 **はむら市民と産業のまつり 選挙管理委員会ブース**

対 象 小・中学生

問合せ 選挙管理委員会事務局 ☎ 682

廃食用油の回収もしていますよ！

使わなかったり、買いすぎたりした食品は、市役所2階の生活環境課に持ってきてね。  
**はむら市民と産業のまつり2025の生活環境課ブースでも回収します！**  
※預かれる食品には条件があります。詳しくは市公式サイトを確認してください。

常温で保存できる食品や、レトルト食品・缶詰など生活環境課へ持ってきてね





令和6年度

# 決算報告

厳しい状況が続く。歳出は前年度比+1.4%

問合せ 財政課☎ 319

令和6年度の歳入は、市町村総合交付金などの都支出金や市債、地方交付税などの増加により、全体では前年度から1.4%増加しました。

一方、歳出は、引き続き効率的かつ効果的な事業の執行に努めましたが、物価高騰の影響や扶助費の増加などにより、前年度に比べ1.4%増加しました。

不透明な社会経済状況の中、今後の財政需要への対応を踏まえ、持続可能な財政運営を目指し行財政改革を推進するなど、経常経費の抑制と財源確保に努めていきます。

## 令和6年度の主な事業

- 定額減税補足給付金給付事業
- 学校給食費保護者負担軽減事業
- 天竺運動公園用地購入
- 羽村東小・羽村西小学校トイレ改修工事

※グラフ・表内の金額は表示単位以下を端数処理しています。

市の会計は「一般会計」と「特別会計」、「公営企業会計」に分かれています。  
「一般会計」は行政を運営するために必要な、基本的な収支を管理する会計です。

## 令和6年度 各会計決算の状況

区 分			歳 入	歳 出	歳入歳出 差引額
一般会計			268 億 3,441 万円	258 億 531 万円	10 億 2,910 万円
特別会計	国民健康保険事業会計		55 億 2,571 万円	53 億 5,485 万円	1 億 7,086 万円
	後期高齢者医療会計		16 億 4,331 万円	16 億 2,918 万円	1,413 万円
	介護保険事業会計		45 億 2,282 万円	44 億 1,094 万円	1 億 1,188 万円
	羽村駅西口土地区画整理事業会計		18 億 2,011 万円	15 億 9,957 万円	2 億 2,054 万円
公営企業会計	水道事業会計	収益的収支（税抜き）	10 億 180 万円	8 億 3,926 万円	1 億 6,254 万円
		収益的収支（税込み）	10 億 9,785 万円	8 億 9,568 万円	
		資本的収支	3 億 2,170 万円	6 億 8,123 万円	※△ 3 億 5,953 万円
	下水道事業会計	収益的収支（税抜き）	10 億 2,436 万円	11 億 730 万円	△ 8,294 万円
		収益的収支（税込み）	10 億 8,376 万円	11 億 4,633 万円	
		資本的収支	2 億 8,653 万円	5 億 7,633 万円	※△ 2 億 8,980 万円

※不足額は、当年度分消費税および地方消費税資本的収支調整額などで補てんしました。

詳しくは  
市公式サイトを  
ご覧ください



▲市公式サイト



▲水道事業決算  
(市公式サイト)



▲下水道事業決算  
(市公式サイト)

特に記載がない場合、市役所の受付時間は土・日曜日、祝日を除く午前8時30分～午後5時です。

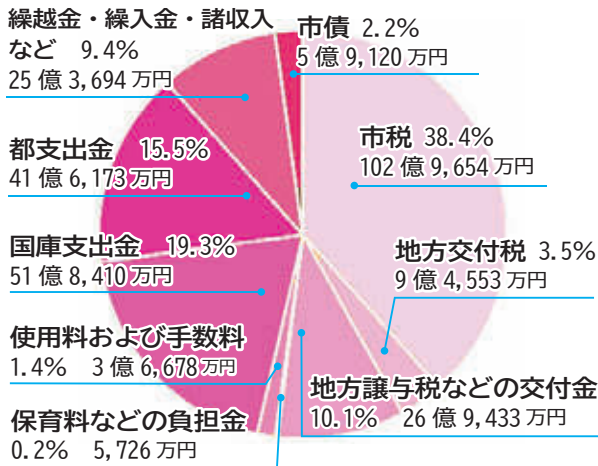
## 歳入

歳入総額は268億3,441万円で、前年度に比べて3億7,359万円（1.4%）の増となりました。

市の主な収入源である市税は、市民税個人分については譲渡所得が増加したものの、定額減税の影響により、前年度に比べて1億5,870万円（4.5%）の減となりました。

また市民税法人分は市内企業の業績が製造業を中心に堅調であったことから、前年度に比べて4,017万円（10.5%）の増となりました。

歳入総額 268 億 3,441 万円  
（前年度比+ 3 億 7,359 万円）



## 歳出

市税全体では102億9,654万円で、前年度に比べて31,977万円（0.3%）の増となり、歳入全体に占める市税の割合は、前年度に比べて0.4%減の38.4%となりました。

歳出総額は258億5,311万円で、財政調整基金積立金や旧自然休暇村解体工事費、定額減税補足給付金などにより、前年度に比べて3億5,158万円（1.4%）の増となりました。

歳出を性質別経費から見た場合、前年度に比べて増減した主な項目は次のとおりです。

### 増加

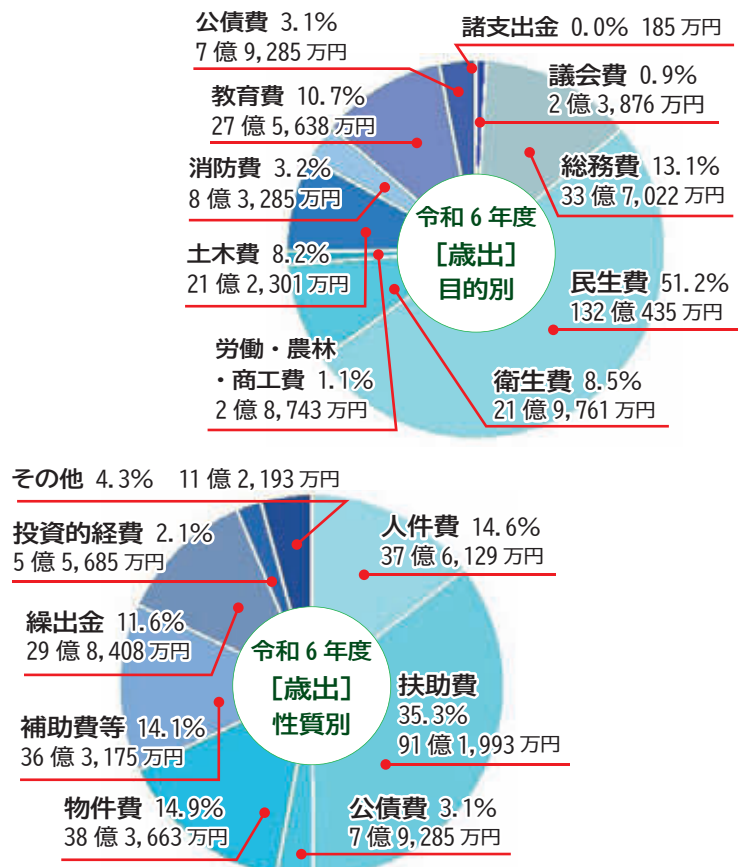
- 扶助費（子どもや障害のある方などを援助するための経費）  
≒ 3.6% 増
- 物件費（需用費・委託料などの消費的経費）  
≒ 14.0% 増
- 人件費（職員や議員に支払われる給与や報酬など）  
≒ 4.4% 増
- 繰出金（特別会計等へ支出する経費）  
≒ 0.5% 増

### 歳出決算額を 市民1人あたりに換算すると

民生費（高齢の方や障害のある方、保育などの福祉の充実に）	24 万 3,956 円
総務費（コミュニティの振興や行政運営に）	6 万 2,266 円
教育費（学校教育や文化・スポーツの振興に）	5 万 926 円
衛生費（市民の健康を守ることやごみ処理などに）	4 万 602 円
土木費（道路や公園、市街地の整備に）	3 万 9,224 円
消防費（火災や地震などの災害に備えて）	1 万 5,387 円
公債費（市が借入れた市債などの返済に）	1 万 4,648 円
労働・農林・商工費（産業振興や消費者行政に）	5,310 円
議会費（議会の運営に）	4,411 円
諸支出金（土地開発公社への利子補給に）	34 円
合 計	47 万 6,764 円

※人口は令和7年1月1日現在の住民基本台帳人口 54,126 人

### 歳出総額 258 億 531 万円 （前年度比+ 3 億 5,158 万円）



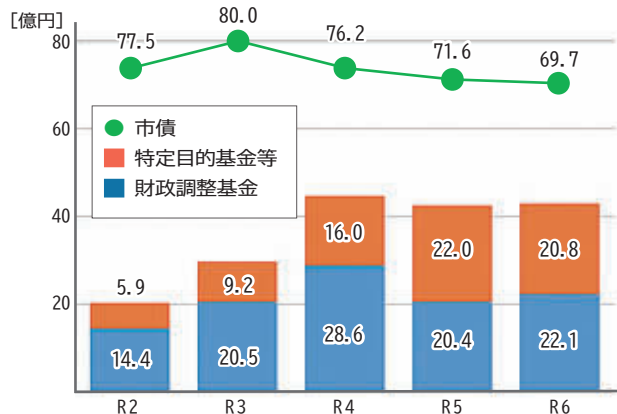
## 減少

- 補助費等（団体などへの助成金や一部事務組合負担金など）＝5.2%減
- 投資的経費（社会資本形成となる建設事業費）＝38・8%減

## 基金・市債・一時借入金

◎基金…家庭でいう「貯金」にあたります。  
◎市債…家庭でいう「借金（ローン）」にあたります。公共施設の建設などに必要な費用を、将来その施設などを利用する世代にも負担していただくこと

## 基金残高と市債残高の推移



※財政調整基金…年度間の財源の不均衡を調整するための基金

## 基金・市債・一時借入金の状況

	令和6年度残高	前年度比	市民1人当たりの額
基金	42億9,169万円	+4,721万円	7万9,291円
市債	69億7,130万円	△1億8,418万円	12万8,798円

※令和6年度は一時借入を行いませんでした。

## 主な財政指標

区分	R4年度	R5年度	R6年度
経常収支比率	95.6%	98.5%	94.5%
公債費負担比率	5.9%	5.8%	6.0%
財政力指数	0.926 (0.943)	0.938 (0.930)	0.910 (0.925)

※財政力指数の（ ）内の数値は3か年の平均値

## 健全化判断比率

区分	令和6年度	早期健全化基準 (IIO-カード)	財政再生基準 (レド-カード)
実質赤字比率 一般会計等の実質赤字の比率	—	13.01%	20.00%
連結実質赤字比率 すべての会計の実質赤字の比率	—	18.01%	30.00%
実質公債費比率 公債費および公債費に準じた経費の比率	1.0%	25.0%	35.0%
将来負担比率 地方債残高のほか一般会計等が将来負担すべき実質的な負担を捉えた比率	—	350.0%	

※実質赤字比率および連結実質赤字比率は、赤字額がありませんでした。

※将来負担比率は、実質的な将来負担額がありませんでした。

■資金不足比率（水道事業会計および下水道事業会計ごとの資金不足の割合）はありませんでした

## 財政指標から見た羽村市の状況

### ◎経常収支比率

経常的な経費（人件費、扶助費や公債費など）に、市税などの経常的な一般財源（市が使途を決められる財源）がどの

で、住民負担の世代間の公平を図る役割などがあります。

◎一時借入金…一時的な現金の不足を補うために借入れる資金のことで、その会計年度内に返済します。

くらい使われたかを表す比率です。

この数値が高くなると、財政の弾力性が失われると言われています。多摩26市の平均は91・2%で、羽村市の比率は26市中10番目の高さです。

### ◎公債費負担比率

公債費（借金などの返済）に一般財源がどのくらい使われたかを表します。

一般的には15%を超えると黄信号、20%を超えると赤信号とされています。

### ◎財政力指数

この数値が高いほど財政力があるとき、1を超えると国から普通交付税が付されない不交付団体となります。

## 健全化判断比率から見た決算の状況

他団体と比較する場合は、その年度を含めた過去3か年の平均値を用います。多摩26市の平均は0・975です。

令和6年度決算をもとに算定した比率は左の表のとおりです。いずれも早期健全化基準を下回る適正な水準でした。



令和6年度

## 水道事業・下水道事業決算報告

問合せ 水道事務所 ☎ 554-2269

FAX 554-2573

## 水道事業の決算報告

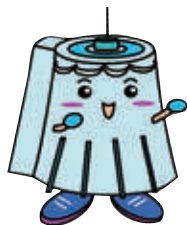
令和6年度の水道事業収益は、10億180万円(税抜き)で、令和5年度と比べて1145万円増加しました。

水道使用量は567万9670㎡で、令和5年度と比べて2万5782㎡減少しました。

水道事業費用は、8億3926万円です、令和5年度と比べて4095万円増加し、純利益は1億6254万円の黒字決算となりました。

## 建設改良工事などの状況

管路の耐震化を進めるため、送水管の二重化工事(延長6m)や既設の硬質塩化ビニール管の管種替工事など(延長2849m)を行いました。また、安全な水道水の供給のため、第1配水場揚水ポンプの更新工事や膜ろ過施設空気洗浄用コンプレッサの更新工事、緊急遮断弁操作盤用地震計更新工事を行いました。これらで、資本的支出の総額は6億8123万円となりました。



## 下水道事業の決算報告

令和6年度の下水道事業収益は、10億2436万円(税抜き)で、令和5年度と比べて8271万円増加しました。

年間の総処理水量は736万2401㎡で、令和5年度と比べて44万9897㎡増加しました。

下水道事業費用は、11億730万円です、令和5年度と比べて6004万円増加し、純損失は8294万円でした。繰越欠損金の3億8629万円と合計し、未処理欠損金は4億6923万円となりました。

## 建設改良工事などの状況

下水道施設長寿命化対策として、汚水管のテレビカメラ調査(1万2593m)や内面補修工事(565か所)を行いました。

災害時の衛生環境の確保とトイレ不足解消のため、保健センターに災害時仮設トイレ用汚水栓を設置する工事を行いました。

また、台風や大雨で河川が増水し住宅地へ水が逆流する危険があることから、これを防ぐため、那賀排水樋管ゲートを電動化し、離れた場所から監視・操作できるシステムを整備しました。

問合せ 企画政策課 ☎ 313

## 行政改革に取り組んでいます



▲市公式サイト

令和6年度の主な取組みと結果(35事業・効果額201,018千円)

## 施策1 新たな時代に順応した行政サービスの提供

RPA・AI-OCR等業務効率化ツールの運用拡充

・事業所課税入力業務や催告一括納付書発行業務など5つの業務で運用開始

富士見霊園区画墓地の増設

・小規模区画墓地の増設(1.0㎡区画6区画、1.5㎡区画18区画)

・既存返還墓地の分割(6.0㎡6区画を3.0㎡区画12区画に分割)

官民連携の推進

・包括連携協定の締結(西武信用金庫)など

## 施策2 健全な財政運営

健全な財政運営

・枠配分方式による予算編成における事務事業の見直し(効果額78,988千円)

官民連携の推進

・企業版ふるさと納税の実施(効果額3,434千円)

クラウドファンディング・ネーミングライツの活用

・ネーミングライツの活用(効果額6,000千円)

返礼品を用いたふるさと納税の推進

・返礼品を用いたふるさと納税の実施(効果額1,606千円)

公共施設等総合管理計画の推進

・市有地の売却(効果額17,615千円)

※このほかの取組みについては、市公式サイトをご覧ください。

二次元コードのついていない記事は、その二次元コードをスマートフォンなどで読み取ると、市公式サイトなどで詳しい内容を確認することが出来ます。

## 今年のテーマ

ともにくみ ともにぞだつ こどもまんなかはむら

## 第30回

## はむら保育展



市内の保育園・認定こども園の紹介や、お子さんの健康、食育に関する情報など、日々の育児に役立つ情報を展示します。

また、年齢別の部屋、あそびの部屋、保健の部屋、栄養士会コーナーの6つの部屋や、「わくわく親子コンサート」も楽しめます！

日時 11月22日(土)午前10時～午後4時

※展示は、11月19日(水)から見るができます（展示室・午前10時～午後4時）。

会場 プリモホールゆとろぎ

共催 はむら保育展実行委員会、羽村市

問合せ 第30回はむら保育展実行委員会〈富士見第一保育園(園長:馬場)〉

☎ 554-6709

## 国勢調査通信⑤

## 令和7年 国勢調査 へのご協力ありがとうございました

問合せ 総務課総務係内 348



国勢調査の結果は、国や地方公共団体だけでなく、企業や学術研究など、社会のさまざまな分野で幅広く活用され、わたしたちの暮らしを豊かにするために役立てられます。回答いただいた内容は、統計調査以外で使用することはなく、厳密に保護されます。

今後とも、統計調査へのご協力をお願いします。

※詳しくは、市公式サイトを確認するか、問い合わせてください。



▲国勢調査について(市公式サイト)

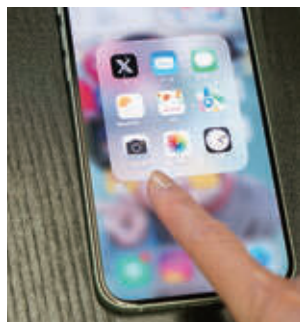
## How to 二次元コード

簡単3step 開く・かざす・タップ

広報の中でもいろいろなところに使っているので、読み取ってみたいん♪使えたら簡単で便利だりん！



Step ① 開く



スマートフォン内蔵のカメラアプリ、またはアプリ内の二次元コードリーダーを開く

Step ② かざす



二次元コードにカメラを向ける

Step ③ タップ



認識後に出てくるリンクや通知をタップ



# Photo News

今年の十五夜は10月6日でした  
郷土博物館「お月見かざり」



郷土博物館で十五夜に合わせて展示された「お月見かざり」。館内と旧下田家住宅の縁側に飾られ、秋の風情を楽しむことができました。(10月3日撮影)

市民スポーツまつり



市民スポーツまつりを市内4会場で行い、延べ約7,000人がさまざまなスポーツを楽しみました。はむりんもキレッキレのソーラン踊りを披露しました！(10月13日撮影)

秋のおまつり特集

シルバーはむらふれあい祭り



シルバー人材センター恒例のお祭りです。会員の皆さんの活動紹介だけでなく体験教室や模擬店、和太鼓の演奏やゲームコーナーなどもあり、たくさんの人でにぎわいました。(10月11日撮影)

羽村市文化祭



はむらの文化の祭典・文化祭が始まりました。11月3日まで、ゆとろぎ全館を使って、さまざまな展示やイベントが行われます。写真は文化祭特別企画の生涯学習文化講演会の様子。(10月12日撮影)

ふれあい福祉まつり



福祉団体の活動紹介や模擬店などでにぎわいました。写真は、いろいろな国のあいさつの言葉などを紹介するコーナーでの様子。(10月19日撮影)

# それは虐待・暴力かも？！

◎命の危険を感じるなら、今すぐ警察110番へ！！

◎心配なら・・・まずは相談してみよう！



## 心理的虐待・精神的暴力

脅す、無視する、嫌がらせをする、暴言、罵倒する、怒鳴る、家族（夫婦・きょうだいなど）への暴言・暴力を見せる

## 身体的虐待・身体的暴力

殴る、蹴る、叩く、つねる、ベッドに縛り付ける

## ネグレクト

（育児放棄、介護・世話の放棄、放任）

食事を与えない、乳幼児を残して外出する、必要な介護・世話をしない、家族以外の同居人や自宅に出入りする第三者による虐待を家族が放置する



## 性的虐待・性的暴力

子どもへの性的行為、性的行為の強要、性器や性交を見せる



## 経済的虐待・経済的暴力

金銭を与えない、預貯金などを本人の意思に反して使用または制限する

**担当地区** 緑ヶ丘、富士見平、神明台3・4丁目、双葉町、五ノ神（300番地台、羽（4000

8815

◇**地域包括支援センターあさひ** ☎5555-1

こちらでも相談できます

●介護予防に関すること

すること

●介護保険サービス・福祉サービスの利用に関すること

●高齢者虐待への対応、成年後見制度の利用

支援などの権利擁護に関すること

**相談内容**

## 高齢の方

■高齢福祉介護課（市役所1階）

☎198

番地台、川崎（600番地台、横田基地内

◇**地域包括支援センターあゆみ** ☎570-1

1200

**担当地区** 栄町、小作台、羽西、羽加美、羽中

◇**地域包括支援センターあかしあ** ☎578

15508

**担当地区** 五ノ神1・4丁目、神明台1・2丁

目、川崎、羽東、玉川、羽（清流）

◇**全センター相談日時** 月～金曜日の午前8

時30分～午後5時（祝日、年末年始を除く）

## 子育て家庭の方

■子ども家庭センター（子ども家庭支援係（保健センター2階））  
☎578-25882

※18歳未満のお子さんと家庭に関する相談に応じます。

**相談内容**

●子どもの虐待に関すること

●子どもの生活習慣や育児・しつけなど子育て全般

●子育てに関するサービスの紹介

こちらでも相談できます

◇**東京都立川児童相談所** ☎523-1321

**受付日時** 月～金曜日の午前9時～午後5時

（祝日、年末年始を除く）

## ◇親子のための相談LINE

**受付日時** 月～金曜日：午

前9時～午後10時30分／

土・日曜日、祝日、年末年

始～午前9時～午後5時

◇**児童相談所全国共通ダイヤル** ☎189（い

ちはやく・24時間365日対応）

※個人情報などの秘密は守られます。匿名での相談も可能です。

※虐待ではなかったとしても、相談した人の責任が問われることは一切ありません。



▲親子のための相談 LINE

特に記載がない場合、市役所の受付時間は土・日曜日、祝日を除く午前8時30分～午後5時です。申込みの記載がない場合は直接会場へ。費用の記載がない場合は無料です。



# ひとりで悩まないで…まずは相談を

子育てや介護、夫婦や身近な人との関係などで、悩んでいることはありませんか。

市では、皆さんのさまざまな悩みに対し、専門の窓口を用意しています。

悩んでいることがあったら、「誰にも言えない」と思わずに、まずは相談してください。



## 障害のある方

■障害福祉課（市役所1階）

☎ 185

### 相談内容

- 障害者虐待に関すること
- 障害のある方やその家族・関係者の各種相談

## その他の相談

■秘書広報課市民相談係

（市役所1階）

☎ 541

### 相談内容

- 一般相談  
※内容により、所管課や外部機関を案内する場合があります
- 女性・SOGI悩みごと相談  
相談日時 第1・3・5水曜日午後

こちらでも相談できます

◇東京ウィメンズプラザ

### ■一般相談

☎ 03-5467-2455

☎ 03-5467-1721（DV専用ダイヤル）

V専用ダイヤル

相談日時 毎日午前9時～午後9時（年末年始を除く）

### ■男性のための悩み相談

☎ 03-3400-5313

### 相談日時

### ・電話相談

：月・水・木曜日の午後4時～8時／土曜日の午後1時～5時

※祝日、年末年始を除く。

・面接相談：上記電話で要予約

◇東京都女性相談支援センター多摩支所

☎ 522-4232

相談日時 月～金曜日の午前9時～午後4時（祝日、年末年始を除く）

除く

◇あなたのミカタ

☎ #8778（はなそつなやみ）

DVや性暴力といった困難な問題を抱える女性のための支援ポータルサイトです。

11月12日～25日は

「女性に対する暴力をなくす運動」期間

配偶者などからの暴力、性犯罪、ストーカー行為、売買春、セクシャル・ハラスメントなど「女性に対する暴力」は、女性の人権を著しく侵害するものであり、決して許されるものではありません。また、男女共同参画社会を形成していく上で克服すべき重要な課題です。女性に対する暴力をなくし、誰もが安心して暮らせる社会づくりを進めましょう。

市では、公共施設でのポスター掲示やヒノトントンZOOのパープルライトアップを行います。

問合せ 総務課☎ 347

11月は児童虐待防止推進月間

知らせよう あなたが あの子の声になる

■児童相談所全国共通ダイヤル ☎ 189

虐待が心配される子どもを見つけた時や、自分自身が子育てで悩んだ時は、こども家庭センターまたは児童相談所へ相談してください。

市では、ヒノトントンZOOで、児童虐待防止のシンボルカラーであるオレンジライトアップを行います（10月31日～11月13日）。

問合せ こども家庭センターこども家庭支援係

☎ 578-2882

# 高齢の方への主な福祉施策

～いつまでも安心して暮らしていくために～

問合せ 高齢福祉介護課  
高齢福祉係 178

いずれも事前に申請が必要です。事業によっては訪問調査が必要な場合があります。

事業	対象	内容
要介護高齢者おむつ給付事業	○在宅の 65 歳以上で要介護 3 以上の常時おむつを必要とする方 ○要支援 1・2、要介護 1・2 で疾病などにより常時失禁状態と認められる方（生活保護受給者を除く）	市が指定するおむつの給付（1 人 1 か月 4,000 円を限度） ※給付にかかる費用の 1 割は自己負担
ねたきり高齢者寝具乾燥事業	○在宅で寝具の乾燥が困難な 65 歳以上のひとり暮らし・高齢者のみの世帯 ○在宅で 65 歳以上の寝たきりの方がいる世帯	寝たきりの方が常時使用している寝具類（1 か月 1 回 5 枚以内）を乾燥
高齢者自立支援住宅改修給付事業	○設備改修：在宅のおおむね 65 歳以上で要介護認定を受け、住宅の改修が必要と認められる方 ○予防給付：要介護認定の結果が非該当の方	○設備改修：浴槽の取替え（上限 37 万 9,000 円）、洗面台の取替え（上限 15 万 6,000 円） ○予防給付：手すりの取付け、床の段差解消など、介護保険と同内容（上限 20 万円） ※給付にかかる費用の 1～3 割は自己負担 ※必ず改修前に相談してください。
高齢者救急通報システム事業	65 歳以上のひとり暮らし世帯などで身体上慢性疾患（心疾患・循環器）により常時注意を要する方	救急通報システム機器の設置貸与 ※所得に応じて一部費用負担あり
高齢者住宅火災直接通報システム事業	おおむね 65 歳以上のひとり暮らし・高齢者のみの世帯で、身体上慢性疾患などにより常時注意と防災などの配慮が必要な方	住宅用火災通報機器などの設置貸与 ※所得に応じて一部費用負担あり
徘徊高齢者探索サービス事業	おおむね 65 歳以上の認知症による徘徊行動がある方を在宅で介護している方	○GPS 端末機器…GPS による位置探索情報システムを活用し、徘徊高齢者の位置情報の提供を行い、早期発見につなげる。 ※利用にかかる費用の 1 割は自己負担 ○あんしん見守りシール…二次元コードが印字されたラベルシールを徘徊高齢者の衣服や鞆に貼付し、発見者が二次元コードを読み取ることにより介護者に通知が届き、速やかな帰宅につなげる。 ※見守りシール 40 枚まで無料
水道・下水道の使用料助成（※）	70 歳以上のひとり暮らし・高齢者のみの世帯の方（①世帯構成員全員の助成を受ける年度の市民税が非課税であること ②生活保護受給世帯でないこと ③水道・下水道使用料の滞納がないこと）	上下水道料の基本料金を助成（最小口径（13mm）1 水栓分）
福祉電話事業	65 歳以上のひとり暮らし・高齢者のみ世帯で電話がない世帯／70 歳以上のひとり暮らし・高齢者のみ世帯で電話がある世帯（①市内に親族が住んでいない ②生計中心者の前年分の所得税が年額 4 万 2,000 円以下で定期的に安否確認が必要な世帯）	基本使用料と通話料金（月 600 円まで）を助成 ※電話のない世帯には電話を貸与

## ※水道・下水道の使用料を助成します

市では、夏場の 4 か月間における水道料金の基本料金と従量料金の一部を無償としています。高齢福祉介護課および障害福祉課の「水道および下水道の使用料助成」を受けている方も対象となります。無償化の対象となる期間（11 月・3 月振込分）の助成額は、下水道使用料相当額のみとなります。

特に記載がない場合、市役所の受付時間は土・日曜日、祝日を除く午前 8 時 30 分～午後 5 時です。申込みの記載がない場合は直接会場へ。費用の記載がない場合は無料です。



令和7年度

審査結果

# 明るい選挙啓発ポスターコンクール

問合せ 選挙管理委員会事務局 ☎ 684



▲入選作品はこちらから（市公式サイト）

小・中学生、高校生を対象として行った「明るい選挙啓発ポスターコンクール」には、306点の作品の応募があり、審査の結果、次のとおり28点の羽村市入選作品が決まりました。入選作品は、11月1日・2日に行う「はむら市民と産業のまつり」会場の「明るい選挙啓発ポスター展」で展示するほか、今後の啓発活動に幅広く活用していきます。

感謝状贈呈校（協力校）：松林小学校

杉野 煌介	今村 莉緒	渡邊 世梨葉	河村 紗良	上田 杏樹	清水 咲希	長岐 拓弥	竹中 友真	小林 美琴	大谷 俊太	黒田 正宗	杉野 森梓奈	山本 絵麻	早坂 玲哉	渡辺 真央	渡邊 陽斗	松尾 菜々子	中島 紗良	有吉 遥	大川 水愛	市川 橙子	山田 瑞希	北川 恵令奈	河村 弥音	金子 蘭	高岡 栞	草野 ひより	加藤 華梨
羽村第二中学校3年生	羽村第三中学校2年生	羽村第一中学校2年生	羽村第一中学校2年生	羽村第一中学校2年生	羽村第一中学校2年生	羽村第一中学校2年生	羽村第一中学校2年生	羽村第一中学校2年生	羽村第一中学校2年生	羽村第一中学校2年生	羽村第二中学校1年生	小作台小学校6年生	小作台小学校6年生	小作台小学校6年生	小作台小学校6年生	小作台小学校6年生	小作台小学校6年生	小作台小学校6年生	松林小学校6年生	松林小学校6年生	富士見小学校6年生	富士見小学校6年生	松林小学校5年生	松林小学校5年生	羽村西小学校5年生	富士見小学校1年生	富士見小学校1年生

羽村市入選者（敬称略）

## 2025年度多摩・島しょ広域連携活動助成事業

### 子ども体験塾「子ども国際交流音楽祭」

問合せ プリモホールゆとろぎ ☎ 570-0707

ウィーン・フィルハーモニー管弦楽団メンバーなど一流の演奏家による演奏会です。西多摩の小・中学生を中心に編成する合唱団との交流演奏や、西多摩出身の若手音楽家による歓迎演奏もお楽しみいただけます。



日 時 令和8年2月11日（水・祝）午後3時～5時

会 場 プリモホールゆとろぎ大ホール（全席指定）

定 員 660人（未就学児原則入場不可）

主 催 子ども国際交流音楽祭実行委員会（羽村市・奥多摩町・檜原村・昭島市）

### チケット配布（入場料無料）

#### 【親子先行予約】

対 象 羽村市・奥多摩町・檜原村・昭島市在住の小  
学生～18歳の方と同伴保護者（1組3枚まで）

申込み 11月15日（土）～28日（金）に、  
右の申込フォームから（先着175枚）

チケット引換え 12月5日（金）～21日（日）に、ゆとろぎにしてください。



▲親子先行予約はこちら

#### 【一般配布】

申込み 12月5日（金）からの午前9時～午後8時に直接、  
ゆとろぎまたは各自治体へ（1組2枚まで）

※詳しくは、市公式サイトを確認するか、問い合わせてください。

## 表彰

令和7年度 東京都功労者表彰  
(消防・災害対策功労)



小林 宗晴さん (元羽村市消防団長)

長年にわたり、消防団員として消防活動に尽力し、地域消防の発展と防災意識の高揚に貢献された功績が認められました。  
問合せ 防災安全課防災・危機管理係内 207

## 学び

### 中学生交通安全教室

スタントマンによる交通事故の再現(スケアード・ストレイト)など、「参加・体験型」の、現実に即した交通安全教室を行います。一般の方も見学できます。  
日時 11月10日(月)午後1時35分から(1時間30分程度)  
受付 午後1時から  
会場 羽村第三中学校校庭(雨天時は体育館で行います。人数制限あり)  
※駐車場はありません。  
持ち物 室内履き(雨天の場合)



▲スタントマンによる交通事故再現

### 東京都自転車安全学習アプリ「輪トレ」を利用してください

スマートフォンで手軽に自転車のルール・マナーや自転車走行の体験学習をすることが出来る無料アプリです。  
詳しくは東京都のウェブページを確認してください。

問合せ 防災安全課

犯・交通安全係内 216



▲輪トレについて

## 今月の子育て研修動画

(公財) 明治安田こころの健康財団との連携事業

11月のテーマ  
アンガーマネジメント  
- 幸せになるためのヒント -

### 配信期間

11月1日(出)～30日(日)  
(視聴時間約38分間)



▲動画の視聴はこちら(市公式サイト)

講師 高山 恵子さん (NPO法人えじそんくらぶ代表、ハーティック研究所所長、臨床心理士)

内容 ストレスマネジメントの中の「怒りの調整」に焦点を当て、具体的な対応方法、親支援、生徒・当事者支援、支援者のセルフケアの視点でお話します。アンガーマネジメントの実践が難しいときの原因分析と、その対処法についてもお伝えします。アンガーマネジメントは家庭でも重要です。保護者の皆さんもぜひ視聴していただければと思います。

共催 (公財) 明治安田こころの健康財団、羽村市

後援 明治安田生命保険相互会社

問合せ 子ども政策課内 261



▲渡辺 純子さん



▲市公式サイト

申込・問合せ 11月25日(火)午後5時までに、左の二次元コード、Eメール、電話、ファクスまたは直接、消費生活センター内 640へ  
FAX 5555-5535  
✉ s107000@city.hamura.tokyo.jp

主催 東京都消費生活総合センター  
※詳しくは、市公式サイトを確認するか、問い合わせてください。  
※調理講座ではありません。  
講師 渡辺 純子さん(多摩立川地域活動栄養士会代表、管理栄養士)

食材を丸ごと生かすことで栄養ロスを防ぎ、食品ロスも減らす方法を学びませんか。環境にも配慮した健康生活について考えます。

一日生活講座 無駄なし栄養術  
食材を丸ごと活かす健康生活



## ゲートキーパー講座 子どもの笑顔を守るために

子どもは自分一人では相談や解決がでない発達段階にあるため、元氣そうに見えても悩みや困難を抱えていることがあります。

子どもたちの笑顔を守るために、私たち大人が積極的に子どもに目を向け、耳を傾け、SOSをキャッチする方法を考えましょう。

**日時** 12月6日(土)午後2時～4時

**会場** プリモホールゆとりぎ講座室1

**定員** 60人(申込順)

**内容** 現代の子どもの現状／子どもの声を聞くということ／SOSに気づくこと・引き出し方

**講師** 加藤 雅江さん(杏林大学保健学部健康福祉学科教授)

**申込み・問合せ** 11月4日(火)(市外の方は11月11日(火))～12月5日(金)午後5時まで、左の二次元コードまたは電話で、健康課(保健センター内) 625へ



▲加藤雅江さん



市公式サイト▶

## 消費生活講座 バス見学体験ツアー Cook Do®で発見! 食の安全とものづくりの秘密

■見て、作って、食べて、学んで納得!

味の素(株)の工場見学、調理体験や試食を通じて、製品がお店に並ぶまでの道のりを体感します。

**日時** 12月12日(金)午前10時～午後5時45分頃

**会場** 味の素(株)川崎工場(神奈川県川崎市川崎区鈴木町3番4号)

※集合・解散:消費生活センター(羽村市役所分庁舎)

**対象** 市内在住・在学・在勤の方(高校生以上)

**定員** 18人(申込多数の場合抽選)

※「小麦、大豆、りんご、ごま、豚肉」にアレルギーのある方は、十分に留意の上、申込みを判断してください。

※調理体験時は、マスクの着用をお願いします。

**申込み・問合せ** 12月5日(金)午後5時までに、下の二次元コード、Eメール、電話、ファクスまたは直接、消費生活センター内 640へ



▲市公式サイト

☐ s107000@city.hamura.tokyo.jp  
FAX 5555-5555

## 「外国人に伝わる」日本語を学ぼう!やさしい日本語講座

特別な知識はいりません。普段使っている日本語を「やさしく」する方法を学びましょう。講義で基本を学び、外国人住民との会話で実践します。

※外国人向けの日本語初級講座ではありません。

**日時** 12月21日(日)午後2時～4時

**会場** 産業福祉センター1ホール

**対象** 市内在住・在学・在勤の方

**定員** 20人(申込多数の場合抽選)

**講師** kokotana やさしい日本語でつながる八王子の会

**申込み・問合せ** 12月10日(水)午後5時までに、左の二次元コード、Eメール、電話、ファクスまたは直接、地域振興課市民活動センター係内 632へ

☐ s107000@city.hamura.tokyo.jp



▲市公式サイト

## ファシリテーション講座(実践編) 話し合いの場を作ろう!

話し合いの場



で、気づくと自分ばかり話していた。対話・会議で、結論がうまくまとまらなかった。そんな経験はありませんか。実践を通して、ファシリテーションについて学びます。

**日時** 12月13日(土)午後1時30分～4時30分

**会場** 産業福祉センター1ホール

**対象** 市内在住・在学・在勤の方

**定員** 12人(申込多数の場合抽選)

**講師** 小山 則夫さん、佐藤 イク子さん(social unit UDON)

**申込み・問合せ** 12月2日(火)午後5時までに、左の二次元コード、Eメール、電話、ファクスまたは直接、地域振興課市民活動センター係内 632へ

☐ s107000@city.hamura.tokyo.jp



▲市公式サイト

## 募集

### 令和8年度 健康づくり標語募集

優秀作品は、健康づくりの普及啓発などに活用します。

応募資格 市内在住の方

応募作品 1作品40字以内、1人3作品まで

応募方法 11月28日(金)



▲申込フォーム

まで(必着)に、作品と必要事項を、下の申込フォーム、ファクス、Eメール、郵送または直接、保健センターへ

【必要事項】作品、住所・氏名・電話番号  
※Eメールで応募するときは、本文に「必要事項」を記入してください。

応募用紙配布場所 市役所1階案内、保健センター、プリモライブラリーはむら、プリモホールゆとりぎ、S&Dスポーツアリーナ羽村、S&Dスイミングクラブザ羽村、コミュニティセンター、いこいの里、福祉センター

※応募用紙を使わなくても応募できます。  
※作品は未発表のものに限ります。  
※匿名による応募は無効です。

発表 広報はむら令和8年3月15日号

※作品は未発表のものに限ります。

※応募作品は返却しません。

※応募作品の著作権は羽村市に帰属します。

応募先・問合せ 健康課(保健センター内) 627 FAX 554-4767

✉ s30500@city.hamura.tokyo.jp

〒205-0003 羽村市緑ヶ丘5-1

5-2 羽村市保健センター 健康づくり標語担当 宛

農ウオークに参加して、  
おいしい収穫してみませんか

市内の農地を歩いて見学しながら、農家の方の話を聞き、収穫体験を行うことができるツアーです。

日時 11月28日(金)午前9時～午後1時  
(小雨中止)

集合 S&Dスポーツアリーナ羽村  
対象 市内在住・在勤の方(1回の申込みで4人まで)

定員 30人(申込多数の場合抽選)  
費用 1人1000円(当日支払ってください)

持ち物 軍手、飲み物、汚れてもよい靴

申込み 11月14日(金)午後5時まで、下の申込フォームから

問合せ 産業振興課農政係 663



▲申込フォーム



## 東京 2025 デフリンピックの キャラバンカー がやってきます！

デフリンピックとは、デフ(Deaf:英語で「耳が聞こえない」という意味)＋オリンピックで、国際的な「きこえない・きこえにくい人のためのオリンピック」です。国際ろう者スポーツ委員会が4年毎に開催します。東京2025デフリンピックは100周年の記念すべき大会であり、日本では初めての開催です。

現在、日本全国を走っている東京2025デフリンピックキャラバンカーが、羽村市にもやってきます！世界に広がる「デフリンピック」を応援しましょう。はむりんも応援に来ます！



日時 11月11日(火)正午～午後0時30分(予定)  
会場 市役所正面玄関前(雨天時は市役所1階ロビー)  
内容 デフリンピックのPR/市長・羽村市ろう者協会あいさつ/応援歌(サインエール手話)  
主催 東京都聴覚障害者連盟  
協力 羽村市ろう者協会、羽村市登録手話通訳者の会、羽村手話サークル、羽村手話サークル夜の会  
問合せ 障害福祉課障害福祉係 172



◀市公式サイト

### 東京 2025 デフリンピック

期間 11月15日(土)～26日(水)  
競技場 駒沢オリンピック公園総合運動場など19会場  
競技数 21種目  
参加国 70～80か国・地域  
参加選手数 約3,000人



▲東京2025デフリンピック大会(観戦案内)

東京2025デフリンピックは、事前の申込みなく、どなたでも無料で観戦できます！競技日程や、大会開催期間中の各会場の混雑状況など、大会に関する情報は上の二次元コードから！



## パパママ講座 第3弾 家族であそぼう！



**日時** 12月6日(土)午前10時～11時  
**会場** 保健センター2階 保健指導室  
**対象** 市内在住の就学前までの子どもがいる家庭(きょうだいの参加も可)  
**定員** 8家庭(申込順)

### 内容

- ①家族みんなでできる遊びの実践
  - ②子育てに関する悩みや子育て情報の共有
  - ③男女共同参画の考え方の紹介
- 講師** 市内男性保育士の会「ホップの会」所属保育士

**申込み・問合せ** 11月4日(火)～21日(金)に、下の申込フォーム、Eメール、電話または直接、こども家庭センターこども家庭支援係(保健センター2階)  
**へ** ☎578-2882

☐ kosodate-soudan@city.hamura.tokyo.jp



▲申込フォーム

## 健康

### 家族介護者リフレッシュの会

認知症等の家族を介護している方の交流会です。日々の思いや迷いを共有しませんか。介護支援の専門職が皆さんの思いに寄り添います。

**日時** 11月21日(金)午前10時～正午  
**会場** 五ノ神会館  
**定員** 10人  
**申込み・問合せ** 地域包括支援センターあかしあ ☎578-5508

### 知っておきたい唾液パワー！ 口腔ケアで若返り

唾液には口の健康維持に役立つたくさんの成分が含まれています。その万能な唾液パワーについて学びませんか。

**日時** 11月27日(木)午前10時～正午(開場：午前9時45分)  
**会場** プリモホールゆとりぎ講座室1  
**対象** 市内在住の65歳以上の方  
**定員** 50人(申込順)  
**講師** 文字山 穂瑞さん(医療法人社 ちんじやま ぼずみ)

団仁岳会 西東京歯科医院／西東京口腔ケアステーション 歯科衛生士)  
**申込み・問合せ** 10月31日(金)～11月26日(水)に、下の申込フォーム、電話または直接、高齢福祉介護課介護予防・地域支援係(内)196へ



▲申込フォーム

### カラダ塾 クリスマスにもぴたり！ ゆるっと減塩メニュー

年末年始のイベントを楽しみながら高血圧の予防にもなる、おいしいレシピを紹介します。

**日時** 12月10日(水)午前10時～午後0時30分  
**会場** 保健センター  
**対象** 市内在住の方  
**定員** 20人(申込順)  
**費用** 300円(調理実習代)  
**持ち物** 筆記用具、エプロン、バンダナ、健康手帳(持っている方)  
※調理実習中のマスク着用にご協力ください。  
**内容** 健康講座、調理実習、個別相談(希望者)  
**申込み・問合せ** 11月4日(火)から、Eメールまたは電話で、健康課(保健センター)

(内) 625へ

☐ s30500@city.hamura.tokyo.jp

※Eメールで申し込む場合は、本文に「①氏名 ②年齢 ③日中連絡のつく電話番号 ④住所」を記入してください。

### 11月は子宮頸がん予防啓発月間 ～子宮頸がん検診実施中～

子宮頸がんは、20歳から増え始め40歳代がピークのがんです。若いうちから、2年に一回、検診を受ける習慣をつけましょう。

**対象** 市内在住の20歳以上の女性で、昨年度子宮頸がん検診を受けていない方  
※医療機関によって申込締切が異なります。詳しくは市公式サイトを確認してください。



▲市公式サイト

### 子宮頸がん検診を無料で受診できる クーポン券を送付しています

**対象** 平成16年4月2日～平成17年4月1日生まれの女性  
**有効期限** 令和8年2月28日(土)

**問合せ** 健康課(保健センター内) 625

## 杏林大学共催 運動健康増進プログラム「体力測定と運動講座」

体力測定の結果をもとに、健康的な生活を送るための運動方法をお伝えします。  
日時 12月13日(土)

【65～79歳の方】午前10時～正午

【20～64歳の方】午後1時～2時30分

※年齢によって、実施項目が異なるため、コースの選択はできません。

会場 S&Dスポーツアリーナ羽村2階会議室・第3ホール

対象 市内在住で、令和7年4月1日現在20～79歳の方

※前回(8月23日)参加した方、運動を制限されている方は申込みできません。

定員 各回12人(申込順)

体力測定内容

【共通項目】血圧・握力・体組成測定、長座体前屈、上体起こし

【65～79歳】開眼片足立ちなど

【20～64歳】立ち幅跳びなど

講師 石井 博之さん・相原 圭太さん(理学療法士)、楠田 美奈さん(健康運動指導士)「杏林大学保健学部」

申込み 11月4日(火)～12月3日(水)に、電話で、S&Dスポーツアリーナ羽村へ

☎55510033

問合せ 健康課(保健センター内) ☎624

FAX 55414767

## 入学

### 令和8年度 羽村市立小・中学校 新1年生保護者説明会

令和8年4月に羽村市立小・中学校に入学するお子さんの保護者を対象に、学校の様子、入学前の準備や心構えなどについての説明会を行います。

「入学期日及び学校指定通知書」は、1月に発送する予定です。  
※保護者説明会に出席できなかった方に、学校では随時説明を行っています。詳しくは直接、学校へ問い合わせください。

問合せ 学校教育課学務係 ☎358



## その他

### ひきこもりに関する相談

「ひきこもり」とは、社会的な参加(就学・就労・家庭外での交流など)を避け、6か月以上概ね家庭にとどまり続けている状態のことを指します。

市では、相談内容に応じて東京都と連携し、関係機関や専門機関を紹介しています。また、経済的な困窮状態にある方を対象にした相談窓口「生活自立相談窓口」でも、ひきこもりについての相談ができます。

問合せ おおむね15～34歳の方：子ども政策課 ☎261／おおむね35歳以上の方：生活自立相談窓口(社会福祉課庶務係) ☎107



▲市公式サイト

### リチウムイオン電池による 火災防止強化キャンペーン

環境省では、9～12月を「リチウムイオン電池による火災防止強化キャンペーン」期間、11月を「リチウムイオン電池による火災防止月間」としています。



リチウムイオン電池等が原因とみられるごみ収集車や処理施設での出火などの事故は、令和5年度、全国で8543件も発生しています。

リチウムイオン電池や内蔵製品の廃棄・取扱いには注意してください。

### リチウムイオン電池等の廃棄方法

#### ①リサイクルマークのあるもの

▼一般社団法人JBAに加盟している回収協力店へ持ち込む。

※回収協力店は市内に3店舗あります。詳しくは市公式サイトを確認してください。

▼メーカーまたは購入店に回収を依頼する。

②リサイクルマークのないもの

▼メーカーまたは購入店に問い合わせる。

#### リサイクルマーク



▲ニカド電池

▲ニッケル水素電池



▲リチウムイオン電池



▲小型充電式電池の捨て方（市公式サイト）

問合せ 生活環境課 205

ご存知ですか？おくやみハンドブック、おくやみ手続きナビ

おくやみハンドブック「遺族の方へ」



身近な方が亡くなった後の各種手続きなどをまとめた「おくやみハンドブック（遺族の方へ）」を作成しています。このハンドブックは、市民課受付係でお渡しするほか、市公式サイトから確認することができます。

#### おくやみ手続きナビ

死亡届を出した後、遺族が市で行う必要のある手続きを分かりやすく案内する「おくやみ手続きナビ」を提供しています。簡単な質問に答えると、必要な手続きをパソコンやスマートフォンから確認できます。下の二次元コードから利用することができます。



▲市公式サイト

問合せ 市民課受付係 134

生理用品を無償で配布します

期間 11月21日（金）～24日（月・祝）（閉庁日・休館日を除く）

配布数 生理用品1人1パック（先着250人）

#### 配布場所・時間

○市役所1階101会議室：午前9時～午後5時（11月22日（土）は市役所1階市民相談室：午前9時～正午）

○プリモホールゆとろぎ：午前9時～午後8時

※受取方法など詳しくは、市公式サイトを確認してください。



▲市公式サイト

問合せ 総務課総務係 347

11月9日（日）～15日（土）は令和7年秋の火災予防運動

#### ○火災予防キャンペーン

日時 11月9日（日）午前10時～午後3時  
会場 ヒノトントンZOO

#### ○はむら市民と産業のまつり2025

日時 11月1日（土）・2日（日）午前10時～午後4時

会場 S&Dスポーツパーク富士見

問合せ 福生消防署予防課防火査察係 ☎55210119

※火災予防運動に関する情報を福生消防署ウェブサイトに掲載しています。



▲福生消防署

### 国民年金保険料は全額が社会保険料控除の対象です

11月上旬に、日本年金機構から対象者宛てに「社会保険料（国民年金保険料）控除証明書」が発送されます。お手元に届いたら大切に保管し、年末調整や確定申告の際に使用してください。詳しくは、日本年金機構ウェブサイトを確認するか、最寄りの年金事務所に問い合わせてください。

※家族の国民年金保険料を納付した場合は、納付した方が控除を受けることができます。

この証明書は令和7年9月30日までに納めた国民年金保険料額を証明するものです。年末調整や確定申告で社会保険料控除を受けるには、この証明書と10月1日以降に納付した領収書が必要です。

※10月1日～12月31日に、今年初めて国民年金保険料を納めた方は、令和8年2月上旬に証明書が送付されます。

問合せ ねんきん加入者ダイヤル ☎0570-003-004



## 官公署などから

### シルバー人材センター

#### これからシルバー応援フェスタ 参加者募集

シルバー人材センターの紹介、著名人の講演や健康測定、入会相談を行います。

日 12月10日(水)午後1時30分～午後4時  
会 プリモホールゆとろぎ小ホール  
対 都内在住の60歳以上でセンター未加入、働く意欲のある方  
定 80人(申込順) 対 入会説明会参加者で当日入会を希望する方は、①印鑑②年度会費2,000円  
内 シルバー人材センター紹介ステージ/俳優「毒蝮三太夫」さんの講演/健康測定、入会相談等 対 (公財)東京しごと財団、(公社)羽村市シルバー人材センター 後 羽村市



▲毒蝮三太夫さん

申・問 10月29日(水)～12月4日(木)の午前9時～午後5時に、下の二次元コードまたは電話で、東京しごと財団シルバー人材センター課シルバー講習担当係へ  
☎ 03-5211-2571



▲シルバー応援フェスタ申込サイト(24時間)

### 入会説明会

日 11月17日(月)午後1時30分から 対 印鑑、年度会費2,000円  
※当日写真を撮影します。

会・問 シルバー人材センター ☎ 554-5131



▲シルバー人材センター

### 社会福祉協議会

#### 歳末たすけあい運動募金 見舞金の給付

新年を迎えるにあたり支援を必要とする方に、見舞金を給付します。

対 1月1日以前から市内在住で、土地・家屋を有しておらず、世帯の総収入(手当・仕送り・養育費等含む)が基準額未満の方(生活保護世帯を除く)  
申請期間 11月4日(火)～10日(月)(必着)(土・日曜日を除く)  
申 社会福祉協議会または市役所1階社会福祉課で配布する申請書に必要事項を記入・押印の上、添付書類を添えて、直接、社会福祉協議会へ  
※添付書類など詳しくは社協だより10月号および申請書表面を確認してください。

※証明書類がないと申請できません。  
※見舞金給付の可否および金額は、歳末たすけあい運動募金の状況などを踏まえて決定します。

問 社会福祉協議会  
☎ 554-0304(土・日曜日、祝日を除く午前8時30分～午後5時)



▲社会福祉協議会

### 社協福祉大会 講演会

#### 見えなくてもみえるもの 音楽でつなぐ 暮らしやすい地域



▲穴澤 雄介さん

全盲のヴァイオリニスト  
穴澤 雄介さん、音楽とともに歩んできた人生の中

での地域とのかかわりについて語っていただきます。

日 11月15日(土)午前10時20分～11時20分  
会 プリモホールゆとろぎ小ホール  
定 252人(当日先着順)  
対 穴澤 雄介さん(ヴァイオリン・ヴィオラ奏者) 共 小地域ネットワーク活動団体連絡協議会 後 羽村市  
問 社会福祉協議会 ☎ 554-0304

### 福生病院企業団

#### 市民公開講座 知っておきたい!

#### ACP(人生会議)って何?

生きていくことは「選択」の連続

あなたが病気や動けなくなった時、どこで誰とどのように過ごしたいか、この機会に考えてみませんか。

日 11月27日(木)午前10時～正午  
会 公立福生病院1階多目的ホール  
定 50人(当日先着順)  
対 東京都発行「わたしの思い手帳」(持っていない方には差上げます)  
問 公立福生病院 患者支援センター  
☎ 551-6210



▲公立福生病院

有料広告

**地域密着! 廃棄物処理ならおまかせ**

お片付け 長年放置されたお部屋・あかずの間など...  
廃棄物でお困り事はございませんか?  
このお悩み私達が解決します!

**丸順商事(有)**  
富士見平2-1-14  
(受付時間)8:30～17:00  
☎ 042-554-2229  
丸順商事有限公司 検索

Before After

羽村市民の皆様へ

羽村市富士見斎場での  
家族葬・一般葬は  
無コナモレ  
**ラメント富士見**  
火葬のみも承ります。  
TEL.042-555-6269  
羽村市富士見平3-3-1(羽村市富士見斎場内)  
ラメント富士見 検索

安心の  
公営斎場  
地域密着で  
低価格  
故人の  
想いを  
お届け  
羽村市富士見斎場  
以外での  
ご葬儀も承ります。



## 子育て

### 1歳児教室 1歳ちゃん♪集まれ～！

日 11月25日(火)午前9時30分～11時30分 会 保健センター 対 11月に1歳になる市内在住のお子さんと保護者 定 15組程度(申込順) 持 母子健康手帳、バスタオル、飲み物 申・問 11月4日(火)午前9時から、下の申込フォーム、電話または直接、こども家庭センター母子保健・相談係(保健センター内) ☎ 693へ



▲申込フォーム

### 児童館 おしゃべり場

日々の子育ての中で感じていることを皆さんで話しましょう。

日 11月5日(水)午前10時30分～11時 会 西児童館 対 未就学児を育てている方 問 こども家庭センターこども家庭支援係(保健センター内) ☎ 578-2882

## 暮らし

### 愛の献血にご協力を！

日 11月14日(金)午前10時～正午、午後1時15分～4時 会 市役所正面玄関横 対 16～69歳の方(65歳以上は、60～64歳に献血経験のある方) 内 400ml献血、200ml献血 ※献血できない場合があります。

問 健康課(保健センター内) ☎ 627



▲市公式サイト

### 全国瞬時警報システム (Jアラート)の試験放送

Jアラートは、緊急地震速報や気象警報、弾道ミサイル情報など、対処に時間的余裕のない事態に関する情報を国から直接住民に対し瞬時に伝達するシステムです。

このシステムの全国一斉情報伝達試験を行います。

日 11月12日(水)午前11時

当日は、市内の防災行政無線で事前のお知らせのあと、チャイムと「これはテストです」という内容の試験放送が流れます。訓練ですので間違えないよう注意してください。

問 防災安全課防災・危機管理係 ☎ 217

## 施設から

### 郷土博物館

(月曜休館)

☎ 558-2561 FAX 558-9956

### ミュージアムトーク



開催中の「生誕140年 中里介山展」の見どころを、学芸員が紹介します。

日 11月3日(月・祝)・23日(日)各日①午前10時から ②午後2時から(所要時間はいずれも約40分間)

### プリモホールゆとろぎ

(月曜休館)

☎ 570-0707 FAX 570-6422

### 国立音楽大学連携コンサート 音楽の花束

日 令和8年1月31日(土)午後2時開演(開場…午後1時30分) 会 大ホール 定 854人(全席指定) チケット

ト 一般1,500円、高校生以下500円 曲目 ドリーブ《ラクメ》より花の二重唱「ジャズミンが咲くドームへ」ノバート・ヴェン ヴァイオリンソナタ「春」ほか(変更になる場合があります) 企画・制作 国立音楽大学

申・問 11月3日(月・祝)

午前9時から、右の二次元コードまたは直接、ゆとろぎへ



▲市公式サイト

### プリモライブラリー はむら

(月曜休館)

☎ 554-2280 FAX 554-2800

### 館内整理日(休館日)

期 11月18日(火)

### S&Dスイミング プラザ羽村

(月曜休館)

☎ 579-3210 FAX 579-3212

### 水中ウォーキング講習会

日 11月22日(土)午前10時～10時50分 対 16歳以上の方 定 30人(当日先着順) 費 500円/市外の方750円 申 当日の午前9時～9時50分に、直接、プール受付へ



▲S&Dスイミングプラザ羽村

有料広告

**満2歳児・2歳児の預かり  
れもんぐみ開設**

保護者の方の就労の有無に関わらず  
お子様をお預かりします

9:00～11:30(昼食なし) 1,100円  
9:00～14:00(昼食あり) 2,200円

ご家庭の状況により保育料が減免される場合があります

見学・相談  
大歓迎!

保育の様子動画はコチラ

富士学院幼稚園  
羽村市神明台1-23-3  
お電話でのお問合せ  
☎ 042-555-1241

日 日時 期 期日・期間 会 会場 対 対象 定 定員 費 費用 持 持ち物 内 内容 講 講師

### 市民公開講座

## 糖尿病のことを知ろう

### 患者さんと糖尿病専門医からの メッセージ

**日** 11月22日(土)午後2時～4時 **会** 西多摩医師会館2階会議室 **定** 40人(申込順) **内** 患者さんの体験談と管理栄養士による食事の話／糖尿病専門医による講演  
**申・問** 事前に、電話またはファクスで、(一社)西多摩医師会へ ☎ 0428-23-2171 FAX 0428-23-2160 (月～金曜日)の午前10時～午後4時)

### 第34回 西多摩地域広域行政圏 スポーツ大会 スポーツフェスタ

ポッチャなど8種目のニュースポーツを気軽に楽しめる体験型のイベントです。

**日** 11月15日(土)午前10時～午後3時 **会** 横川観光ファインプラザ体育室  
**共** 西多摩地域広域行政圏協議会、西多摩地域スポーツ協会連絡協議会



▲市公式サイト

**後** 東京都

**問** 檜原村教育委員会教育課社会教育係 ☎ 598-1011 FAX 598-1009

### 秋の家畜ふれあいデー

**日** 11月22日(土)午前9時30分～午後3時 **会** 東京都農林水産振興財団青梅庁舎 **内** 子牛展示、農畜産物等販売、コスモス摘み、料理教室など  
※入場は無料ですが、一部有料の体験があります。

**問** (公財) 東京都農林水産振興財団 ☎ 0428-31-2171

### 羽村市が表彰されました 総務省自治税務局長特別表彰

市税等徴収業務への先駆的な取り組みが評価され、10月3日、総務省自治税務局長から特別表彰を受けました。

今後も住民福祉の財源である税収を確保していくため、適切な徴収業務を推進していきます。

**問** 納税課 ☎ 167

### 椿三重奏団 ニューイヤーコンサート

**日** 令和8年1月10日(土)午後2時～4時 **会** プリモホールゆとろぎ大ホール **定** 854人(全席自由) **曲** E. エルガー／愛のあいさつ、F. クライスラー／愛の悲しみ、F. リスト／愛の夢、F. シューベルト／アヴェマリアほか **演奏** 高橋 多佳子(ピアノ)、磯 絵里子(ヴァイオリン)、新倉 瞳(チェロ) **共** (公財) 青梅佐藤財団、羽村市教育委員会 **申** 11月4日(火)午前9時から、下の申込フォーム、または直接、プリモホールゆとろぎへ  
※未就学児入場不可。  
入場券は1人2枚まで

**問** (公財) 青梅佐藤財団 ☎ 090-5195-3030



▲申込フォーム(青梅佐藤財団チケット申込ページ)

### ミドル・シニア向け 再就職支援セミナーおよび 就職面接会

仕事の探し方、応募書類(履歴書、職務経歴書)の作成、面接の受け方など、再就職に関するセミナーです。

**日** 11月14日(金)【セミナー】午前10時～正午、【面接会】午後1時30分～(数社予定) **会** 産業福祉センター2階電腦会議室 **対** ハローワークで求職申込みをしているおおむね45歳以上の方 **定** セミナー20人(申込順)  
**申・問** 事前に、電話または直接、ハローワーク青梅職業相談コーナーへ  
☎ 0428-24-9163



▲ハローワーク

### しごとと子育て 両立応援セミナー in 羽村

自分のことを知り、応募書類の作成と面接対策などに取り組みます。

**日** 11月19日(水)午前10時～正午 **会** プリモホールゆとろぎ講座室2 **対** 子育て中で、今後就職を希望する方(年齢・性別不問) **定** 20人(申込順)(一時保育を希望する場合は、11月14日(金)午後5時まで)

**申・問** 事前に、電話または直接、ハローワーク青梅へ ☎ 0428-20-1854

### 福祉のしごと合同就職面接会 in 青梅

**日** 11月17日(月)午後1時30分～4時(受付：午後1時～3時)【参加企業PRタイム】午後1時30分～1時50分【企業との面接】午後1時50分～4時 **会** 青梅市福祉センター2階 **対** 羽村市・青梅市・福生市および西多摩郡での就職を希望している方 **参加企業** 10社(予定) **持** 複数枚の履歴書(複数の企業の人事担当者と直接面接ができます)、筆記用具  
**問** ハローワーク青梅職業相談コーナー ☎ 0428-24-9163

### 認知症を考えるカフェ

認知症に興味・関心のある方々の誰もが集える場所です。おいしい飲み物を飲みながら、認知症について語り合い、一緒に考えてみませんか。途中参加、途中退席、自由です。

**日** 11月25日(火)午前10時～正午 **会** スターバックスコーヒー羽村栄町店 **定** 10人(申込順) **後** 羽村市  
※飲み物代は自己負担です。

**申・問** 事前に、Eメールまたは電話で、ウイングオレンジ(代表 林田)へ  
☎ 090-9319-4955

☐ team.wing.orange@gmail.com



## 観光協会

## 羽村山口軽便鉄道廃線探検

大正から昭和にかけて、東京都の水道事業に大きな役割を果たした羽村山口軽便鉄道の廃線跡を、1日で踏破します。

**日** 11月29日(土)・12月20日(土)各日  
午前7時30分～午後5時30分(徒歩区間:約15km)

※雨天の場合12月13日(土)・27日(土)  
**定** 各日15人(申込多数の場合抽選)  
**費** 1,000円(保険料、郵送料、資料代等) **協力** 武蔵村山観光まちづくり協会

※別途昼食代、交通費がかかります。  
**申・問** 11月16日(日)午後5時までに、電話で、観光協会へ ☎ 555-9667

※火・水曜日を除く午前9時～午後5時

## 商工会

## 特別金融相談会

運転資金・設備資金など気軽に相談してください。

**日** 11月11日(火)午後2時～4時  
※前日までに予約してください。

**会** 羽村市商工会館相談室 **相談員**  
日本政策金融公庫立川支店担当職員  
**持** 財務諸表、決算書等の関係書類

**申・問** 羽村市商工会

☎ 555-6211



▲商工会

## 学校給食組合

## 会計年度任用職員募集

**職種** 調理師(要調理師免許)、給食調理補助業務等 **報酬** (時間額) 調理師1,400円、給食調理補助業務1,230円

※詳しくは右の二次元コードを確認するか問い合わせてください。 ▲学校給食組合

**問** 羽村・瑞穂地区第2学校給食センター ☎ 555-1894



## その他の団体等

## 講演会 見えない障害を考える

外見からは分かりにくい脳や神経の疾患、高次脳機能障害など、「見えない障害」を共に考えてみませんか。

**日** 11月29日(土)午後1時20分～3時  
**会** プリモホールゆとりぎ小ホール  
**定** 200人(申込順) **講** 杉浦 佳子さん(パラサイクリングアスリート)

**共** 西多摩地域リハビリテーション支援センター、西多摩医療圏地域拠点型認知症疾患医療センター、西多摩二次保健医療圏域精神科医療地域連携事業ほか **後** 羽村市、西多摩医師会西多摩地区病院会、西多摩歯科医師会、西多摩薬剤師会、東京精神科病院西多摩支部

**申・問** 11月8日(土)までに、下の申込フォーム、ファクスまたは電話で、東京海道病院へ ☎ 0428-32-0111(月～金曜日の午前9時～午後5時)

FAX 0428-31-5110



▲申込フォーム

令和7年

## 11月都営住宅入居者募集

**募集住宅** ①世帯向(一般募集住宅)

②若年夫婦・子育て世帯向(定期使用住宅) ③居室内で病死等があった住宅

※所得制限などの条件があります。詳しくは募集案内を確認してください。

**日** 【郵送】11月18日(火)までに渋谷郵便局必着 【オンライン】11月18日(火)までに都営住宅入居者募集サイトへ **決定** 12月24日(水)午前9時30分～11時(予定)に、都庁第二本庁舎1階ホールで公開抽選

**募集案内の配布**

**配布期間** 11月4日(火)～12日(水) **配**

**布場所・時間** 市役所2階建築課・1階案内・地下1階警備員室前 午前8時30分～午後5時(土・日曜日、祝日は、地下1階警備員室前のみ)

**問** 東京都住宅供給公社都営住宅募集センター 【11月4日(火)～18日(火)】

☎ 0570-010-810 【その他の期間】

☎ 03-3498-8894(いずれも土・日曜日、祝日を除く)

## 市民健康講座

家族が認知症と診断されたら

**日** 11月29日(土)午後2時～4時 **会** イオンモール日の出2階イオンホール

**内** 医療情報の入手方法/認知症と診断された後に医療機関がしてくれること/認知症医療はどう変わっていくのか～現状と将来の展望～/認知症家族会青梅ネットの紹介/認知症の患者さんと家族を支える社会資源

**申・問** 事前に、右の申込フォーム、Eメールまたは電話で、(一社)西多摩医師会へ

☎ 0428-23-2171(月～金曜日の午前10時～午後4時)

☐ ishi-kai@nishitama-med.or.jp



▲申込フォーム



有料広告

羽村市・瑞穂町・福生市のご葬儀は地元で安心

見積り  
ご相談  
無料

公営斎場フリープラン

14.8万円～  
税込価格162,800円

会員様価格

葬儀士・納棺士  
西村 洋  
にしむら ひろし

瑞穂セレモニー

〒190-1214 東京都西多摩郡瑞穂町むさし野2-61-1

24時間365日対応 0120-995-123

**日** 日時 **期** 期日・期間 **会** 会場 **対** 対象 **定** 定員 **費** 費用 **持** 持ち物 **内** 内容 **講** 講師

## ■ 11 月の休日診療

2 日(日)

[ 休日 ] 山川医院	☎ 554-3111
[ 準夜 ] 羽村市平日夜間急患センター	☎ 555-9999
[ 歯科 ] ますだ歯科医院	☎ 551-8686

3 日(月) 文化の日

[ 休日 ] 栄町診療所	☎ 555-8233
[ 準夜 ] 小林病院 (入間市)	☎ 04-2934-5121
[ 歯科 ] 皆川総合歯科クリニック	☎ 555-8219

9 日(日)

[ 休日 ] 双葉クリニック	☎ 570-1588
[ 準夜 ] ひかりクリニック (福生市)	☎ 530-0221
[ 歯科 ] あさひ公園通り歯科医院	☎ 555-7904

16 日(日)

[ 休日 ] 山口内科クリニック	☎ 570-7661
[ 準夜 ] 熊川病院 (福生市)	☎ 553-3001
[ 歯科 ] 矢野歯科医院	☎ 555-3363

23 日(日) 勤労感謝の日

[ 休日 ] 柳田医院	☎ 555-1800
[ 準夜 ] ひかりクリニック (福生市)	☎ 530-0221
[ 歯科 ] 高田歯科医院	☎ 555-5903

24 日(月) 振替休日

[ 休日 ] 小作駅前クリニック	☎ 578-0161
[ 準夜 ] 小林病院 (入間市)	☎ 04-2934-5121
[ 歯科 ] 本田歯科医院	☎ 554-5902

30 日(日)

[ 休日 ] 松原内科医院	☎ 554-2427
[ 準夜 ] 羽村市平日夜間急患センター	☎ 555-9999
[ 歯科 ] 森谷歯科医院	☎ 555-9872

■入間市の小林病院を利用する場合は、診察の内容に関わらず預り金として 1 万円を支払い、後日病院の通常診療の時間に再度来院し、精算となります。

※原則、休日・歯科診療は午前 9 時～午後 5 時、準夜診療は午後 5 時～10 時です。

※年齢・症状によっては、ほかの医療機関を紹介する場合があります。事前に問い合わせてください。

※休日準夜診療は内科系の診療となります。

※上記の時間以外は、東京都医療機関案内サービス「ひまわり」(24 時間対応)へ【☎ 03-5272-0303、聴覚・言語障害者向け FAX 03-5285-8080】

問合せ 健康課 (保健センター内) ☎ 627

## ■人口と世帯

■人口と世帯 (令和 7 年 10 月 1 日現在)

男 27,300 人 (-5) 女 26,677 人 (-2)  
計 53,977 人 (-7) 世帯数 26,944 世帯 (+2)  
( ) は前月比

■ 9 月中の異動人口

出生 20 人/死亡 35 人  
転入 219 人/転出 211 人

問合せ 市民課受付係 ☎ 121

## ■ 12 月 1 日(月)が納期限の税金・保険料

■令和 7 年度

国民健康保険税・介護保険料・後期高齢者医療保険料  
(第 5 期) (全て普通徴収)

問合せ 納税課 ☎ 190

## ■ 11 月の粗大ごみの日曜日直接持込

■ 11 月 2 日(日)午前 9 時～11 時 45 分、午後 1 時～4 時

問合せ リサイクルセンター ☎ 578-1211

## ■ 11 月のフレイル予防教室

ベーシック 教室	6 日(木) 18 日(火)	いこいの里 じゅらく苑	30 人 (申込不要・先着順)
筋トレ 教室	12 日(水) 25 日(火)	じゅらく苑 いこいの里	各回 10 人 (申込順)

対 象 市内在住の 65 歳以上の方

※申込開始日時は月初開庁日の午前 8 時 30 分です。

※筋トレ教室は上履きをお持ちください。

問合せ 高齢福祉介護課介護予防・地域支援係 ☎ 197

## ■ 11 月のしごと相談

相談名	相談日	時 間	会場・電話
ハロー ワークの 出張相談	26 日(水)	午後 1 時 30 分 ～3 時 30 分	産業福祉センター ※問合せはハロー ワーク青梅へ ☎ 0428-24-9163
i サロン・ 創業相談 (要予約、 オンライン 可)	火・木曜日、 土または 日曜日	午前 10 時～ 午後 4 時 ※木曜日は午後 3 時～9 時	産業福祉 センター ※予約は産 業振興課 商工観光係 ☎ 657



## 水道の漏水の問合せ

市の指定を受けた工事業業者で修理できます。  
緊急の場合は、水道事務所 ☎ 554-2269 へ

プリモホールゆとろぎ(月)	☎ 570-0707
プリモイブライリーはむら(月)	☎ 554-2280
S&Dスポーツアリーナ羽村(月)	☎ 555-0033
S&Dスイミングプラザ羽村(月)	☎ 579-3210
郷土博物館(月)	☎ 558-2561
水道事務所(土)(日)	☎ 554-2269
コミュニティセンター(月)	☎ 554-8584
市民活動センター(土)(日)	☎ 631
リサイクルセンター(土)(日)	☎ 578-1211
消費生活センター(土)(日)	☎ 640
ヒノトントン ZOO (月)	☎ 579-4041
弓道場(月)	☎ 555-9255
保健センター(土)(日)	☎ 622～626
(母子保健に関すること)	☎ 692～697

いこいの里(日)	☎ 578-0678
地域包括支援センターあさひ(土)(日)	☎ 555-8815
地域包括支援センターあゆみ(土)(日)	☎ 570-1200
地域包括支援センターあかしあ(土)(日)	☎ 578-5508
福祉センター	☎ 554-0304
平日夜間急患センター	☎ 555-9999
産業福祉センター(月)	☎ 579-6425
農産物直売所	☎ 579-5467
羽村駅西口土地区画整理事務所(土)(日)	☎ 570-7474

こども家庭センター(土)(日)	☎ 578-2882
中央児童館(金)	☎ 554-4552
西児童館(火)	☎ 554-7578
東児童館(木)	☎ 570-7751
富士見斎場	☎ 555-6269
瑞穂斎場	☎ 557-0064
公立福生病院	☎ 551-1111
羽村・瑞穂地区学校給食センター(土)(日)	☎ 554-2084
シルバー人材センター(土)(日)	☎ 554-5131
羽村市観光案内所(火)(水)	☎ 555-9667
防災行政無線の放送内容を確認できます	
	☎ 0120-554-994

※ ( ) 内は休館日 ※ ☎ 番号の代表電話は市役所 ☎ 555-1111 です。



## ■ 11月の相談日

相談名	相談日	時 間	会場・電話
交通事故相談（予約制）	11月 5日(水) 12月 3日(水)	午後1時30分～4時	市民相談室（市役所1階） 555-1111 内 541 ※相談は、原則面談により行っています。
税務相談（予約制）	11月 4日(火) 12月 2日(火)	午後1時30分～ 4時30分	
相続・遺言等暮らしの 手続相談 (実施日の1か月前からの 予約制)	11月11日(火) 12月 9日(火)		
登記相談 (実施日の1か月前からの 予約制)	12月16日(火)		
住宅建築なんでも相談 (実施日の1か月前からの 予約制)	11月19日(水)		
行政・人権身の上相談（予約制）	11月20日(木)		
法律相談 (実施日の1か月前からの 予約制)	11月 6日(木)・ 14日(金)・22日(土) 12月 4日(木)・ 12日(金)・27日(土)	午後1時30分～5時 (土曜日は午前9時30分 ～午後1時)	
女性・SOGI 悩みごと相談（羽村市） 女性等悩みごと相談（福生市） (実施日の1か月前からの 予約制) ※ SOGI（性的指向・性自認）に 関する悩みを抱える方も対象です	<羽村市> 11月 5日(水)・19日(水) 12月 3日(水)・17日(水)	午後1時30分～ 4時30分	市民相談室（市役所1階） ※予約は市民相談係へ 555-1111 内 541
	<福生市> 11月12日(水)・26日(水) 12月10日(水)・24日(水)	午前9時～午後1時	福生市役所第1相談室 ※予約は広報広聴係へ 551-1529
健康なんでも相談	11月13日(木)・26日(水)	午後1時30分～3時	保健センター 555-1111 内 626
年金相談（予約が必要です）	月・火・水・ 金曜日	午前9時～正午、 午後1時～4時	市民課 555-1111 内 140
羽村駅西口土地区画整理事業に 関する相談	月～金曜日	午前10時～正午、 午後1時～4時	羽村駅西口土地区画整理事務所 570-7474
消費生活相談	月～金曜日	午前9時30分～正午、 午後1時～3時30分	消費生活センター 555-1111 内 641
生活自立相談	月～金曜日	午前8時30分～午後5時	社会福祉課 555-1111 内 107
事業承継個別相談会 (実施日の1週間前までに予約)	11月25日(火)	午後1時30分～2時30分、 午後3時～4時	産業振興課 555-1111 内 657
教育相談（予約制）	月～金曜日	午前9時～午後6時	教育相談室 090-5258-1223 090-1406-1223
高齢者総合相談	月～金曜日	午前8時30分～午後5時	地域包括支援センター あさひ 555-8815 あゆみ 570-1200 あかしあ 578-5508
ひとり親・女性生活相談	月～金曜日	午前8時30分～午後5時	子ども政策課 555-1111 内 239
子どもと家庭に関する総合相談 (こども家庭センター)	月～金曜日	午前8時30分～午後5時	母子保健・相談係 555-1111 内 692 発達に関する相談（要予約） 内 694 こども家庭支援係 578-2882
育児相談	11月20日(木)	午前10時～11時	母子保健・相談係 555-1111 内 692
子育て相談	月～金曜日	午前8時30分～午後5時	太陽の子保育園 子育てひろば 555-5780 子育てひろば たつこのこ 555-9080
	月・水・金曜日、 第1・3日曜日	午前9時～正午	西児童館 554-7578
	火・木・土曜日、 第2・4日曜日	午前9時～正午	中央児童館 554-4552
高次脳機能障害に関する相談 (予約制)	11月18日(火)	午後2時～4時	障害福祉課 555-1111 内 186
ふれあい相談	金曜日	午前10時～午後4時	福祉センター 554-0304 フリーダイヤル 0120-294-992
障害者（児）相談	月～金曜日	午前8時30分～午後5時	地域活動支援センターあおば 555-1210
	ピアカウンセリング (精神障害) 11月25日(火)	午後1時～4時	ピアカウンセリング（精神障害のみ） フリーダイヤル 0120-294-992
ふくし（権利擁護等） 法律相談（前日までに予約）	11月19日(水)	午後1時30分～4時30分	福祉センター 554-0304

□状況により相談を行わない場合や、日程・会場・方法などが変更になる場合があります。  
また、祝日は相談を行わない場合があります。各担当へ問い合わせてください。

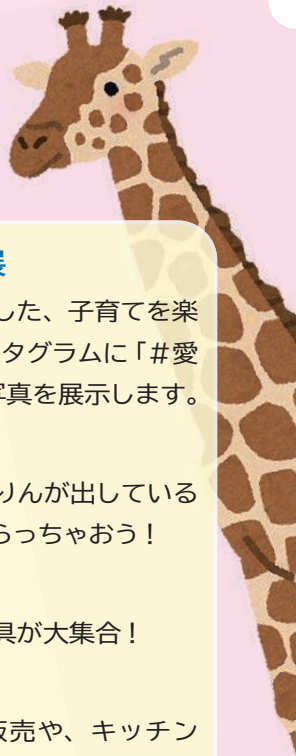
はむら家族プロジェクト



はむりんに  
会える！

# 愛情はむらまつり

～ヒノトントンZOO から、はむらのおすすめスポットへ～



いつもと一味違う  
ヒノトントンZOO  
を、親子で楽しんで  
みませんか。

市内のおすすめス  
ポット紹介や来場者  
参加型の企画、プレ  
ゼントも用意してい  
ます。

日 時 11月15日(土)・16日(日)の午前9時30分

～午後3時30分

会 場 ヒノトントンZOO (入園料が必要です)

問合せ 秘書広報課広報・シティプロモシヨ

ン係内339



▲詳しくはこちら  
(市公式サイト)

## # 愛情はむら写真展

プロカメラマンが撮影した、子育てを楽  
しむ家族の写真や、Instagramに「#愛  
情はむら」で投稿された写真を展示します。

## 動物クイズラリー

園内に隠された、はむりんが出している  
クイズに答えて景品をもらっちゃおう！

## 遊具で遊ぼう

普段、園内にはない遊具が大集合！

## マルシェ

ハンドメイド商品の販売や、キッチン  
カーの出店など盛りだくさん！

||||||| さまざまなことにチャレンジしているはむらのすごい人を紹介！ |||||

## 発見！ はむらの すごい人

えっ こ まさ みち  
**越湖 正道** さん (74)

全日本剣道連盟居合道 錬士七段／羽村  
居合道会会長。週2回、武蔵野小学校  
体育館で居合の稽古を行う傍ら、「武 州  
柄正」の屋号で日本刀の拵え全般の製  
作・修理も行っている。



▲ FaceBook  
(越湖さん)



——居合を始めたのは

47歳の時、子どもの剣道  
教室の先生と親しくなつて、  
付き合いを続けたいたために  
(笑)、「居合ならできそう」  
と軽い気持ちで始めました。  
いざ始めてみたらすつかり  
はまってしまいました。

——居合の魅力は

日本古来の刀を使うことです。  
日本刀(真剣)には凛とした美し  
さがあり、手に取ると緊張し背筋  
が伸びます。それに、居合を始め  
てから世界が広がりました。サラ  
リーマン生活にはなかったような  
事や人に出会うことができました。  
2014年にはトルコの大学の学  
園祭に招かれて、居合を披露しま  
した。真剣は持ち込めないのに、  
模擬刀(合金製で刃が立っていない  
もの)でスライカを斬りました(笑)。  
——刀の「拵え」(刀の外装一式)  
も自分で作ると伺いました

道具は自分で調整したいと思ひ、  
見よう見まねで始めました。手探  
りだったので職人さんから技術や  
昔からの決まり事を教えてもらい  
ました。決まり事には意味がある  
んですね。最近はず  
と違つて教えてもらえ  
るし、自分でも創意工  
夫しながら、2013  
年からはそれを仕事  
にしています。



▲越湖さんが拵えを  
作った短刀



▲市民スポーツまつりで演武  
を披露する越湖さん

——柄に鮫皮を貼り、組みひもで  
締めていく柄巻き、加えて鞘に独  
自の工夫で美しい模様を施してい  
くんですね

鞘に桜やモミジを埋め込みたい  
と思ひ付いて、ちようどいい形の  
花や葉を納得いくまで探したりも  
しました。これには、構想期間を  
含めると6年かかりました。普通  
の拵えの制作期間は平均2か月位  
です。伝統的なものではあるけれ  
ど、その時々工夫があつてこそ  
の技術だと思っています。細かい  
手作業が好きだし、楽しいです。

——これからの展望などは

居合道は技ばかりが目立ってしま  
ちですが、魅力はそれだけではあ  
りません。「礼法」の形にも理由  
がある。それを調べることに面白  
みを感じています。居合道は、刀  
和装も含め、日本の伝統文化が集  
まつて一つのものを形作っていま  
す。「武士道」というと古くさいよ  
うですが、要は「思いやり」や「生  
活の基本」。日本古来のこういうも  
のを、後輩や周りの人に伝えるこ  
とができたらいと思つています。

市公式サイト



羽やすめ



X



Facebook



Instagram



YouTube



LINE

